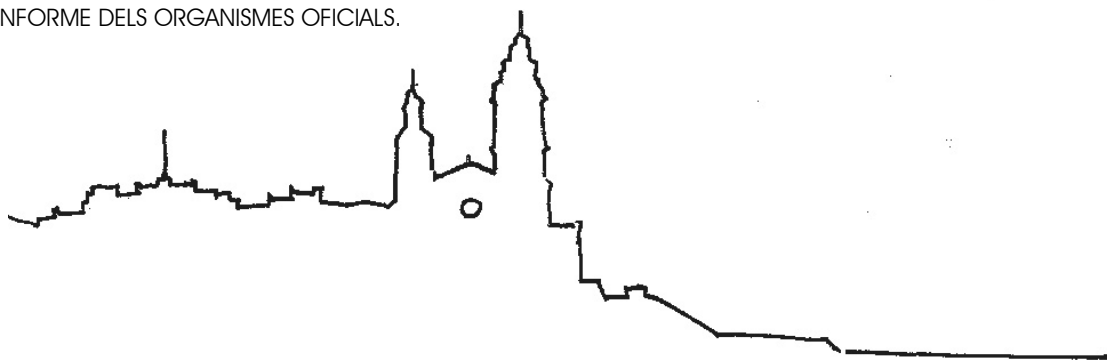


**AJUNTAMENT DE SITGES (GARRAF)**  
**PLA D'ORDENACIÓ URBANÍSTICA MUNICIPAL**  
**(TEXT REFÓS QUE INCORPORA LES PRESCRIPCIONS DE L'ACORD DE LA C.T.U.B. DE 16 DE NOVEMBRE DE 2005)**

- VOLUM I ANTECEDENTS - CRITERIS, OBJECTIUS I SOLUCIONS GENERALS.
- VOLUM II ANNEX INFORMATIU I. BREUS NOTES HISTÒRIQUES. LOCALITZACIÓ GEOGRÀFICA I EVOLUCIÓ DE L'ESTRUCTURA URBANA. LA CARTA ARQUEOLÒGICA. LLISTAT DEL PLA ESPECIAL DE PROTECCIÓ DEL PATRIMONI ARQUITECTÒNIC I CATÀLEG.
- VOLUM III ANNEX INFORMATIU II. FITXES DELS EQUIPAMENTS EXISTENTS.
- VOLUM IV EL PLANEJAMENT SUPERIOR I LES NORMES SUBSIDIÀRIES I COMPLEMENTARIES DE PLANEJAMENT. SECTORS DE PLANEJAMENT.
- VOLUM V MEMÒRIA DESCRIPTIVA I JUSTIFICATIVA.
- VOLUM VI AGENDA I AVALUACIÓ ECONÒMICA I FINANCERA DE LES ACTUACIONS A DESENVOLUPAR.
- VOLUM VII NORMATIVA URBANÍSTICA I ORDENANCES D'EDIFICACIÓ.
- VOLUM VIII ANNEX NORMATIU I. INSTRUMENTS DE PLANEJAMENT.
- VOLUM IX ANNEX NORMATIU II. Normes de la modificació del pla especial de protecció del medi físic i del paisatge de l'espai natural de Garraf.
- VOLUM X ANNEX NORMATIU III. CONVENIS URBANÍSTICS RELACIONATS AMB EL NOU PLA D'ORDENACIÓ URBANÍSTICA MUNICIPAL.
- VOLUM XI ANNEX JUSTIFICATIU DE LES ZONES INUNDABLES CONTIGÜES A LES RIERES AFECTADES A SÒL URBÀ I URBANIZABLE.
- VOLUM XII PLA ESPECIAL DEL PATRIMONI ARQUITECTÒNIC CATÀLEG.**

DOCUMENTACIÓ COMPLEMENTÀRIA

1. INFORME MEDIAMBIENTAL.
2. JUSTIFICACIÓ DE LA MILLORA DE LES ZONES VERDES EN LA MODIFICACIÓ DE L'ÀMBIT DE L'ANTIC PLA PARCIAL D'AIGUADOLÇ.
3. CONDICIONS ESTÈTIQUES DE RAT PENAT.
4. MEMÒRIA SOCIAL.
5. ESTUDI DE MOBILITAT.
6. SOTERRAMENT DEL FERROCARRIL.
7. DOCUMENTACIÓ PEDRERES.
8. ANNEX NORMATIU DE MONTGAVINA
9. PROJECTE D'URBANITZACIÓ DE MONTGAVINA.
10. INFORME DE LES AL.LEGACIONS.
11. INFORME DELS ORGANISMES OFICIALS.



EQUIP REDACTOR: Estanislau Roca – Dr. Arquitecte, director de l'equip.  
Tere Moreno - Arquitecta, Isabel Baixeras i Anna Saballs - Advocades, Jordi Fios – Dr. en Biologia, Ramon Arandes - Enginyer CCP, Joan Miquel Piqué - Cap de projectes de l'Institut d'estudis regionals i metropolitans de Barcelona. Col·laboradors: Sixto Marín, Neus Mafeu, Ana Osuna i Lorena Perona - Arquitectes, J.M. Aymamí - Enginyer CCP, J.A. Màrmol – Enginyer Industrial  
Tècnics municipals: Joan López i Vilà – Arquitecte en cap, Raül Alvarín i Xavier Gordillo – Arquitectes i Marta da Pena - Advocada.



## **PLA D'ORDENACIÓ URBANÍSTICA MUNICIPAL**

# **Pla Especial de Protecció del Patrimoni i Catàleg de Sitges.**

CONJUNTS DEL 1 AL 8.

Sitges, març de 2006

PLA ESPECIAL DE PROTECCIO DEL PATRIMONI ARQUITECTONIC I CATALEG  
DEL MUNICIPI DE SITGES

CONJUNT Nº: 1

ELEMENTS CATALOGATS: 97,98,283,284

DELIMITACIO: C/Devallada 8-26, C/Torreta 18-26, C/Fonollar  
13-21 i C/Sant Joan 1-9

QUALIFICACIO URBANISTICA SEGONS REVISIO PLA GENERAL 1989: 9

DESCRIPCIO I VALORACIO: Mansana ocupada quasi totalment per la casa Aleix Vidal i Quadras, posteriorment Hotel Miramar, i els seus annexes. Al carrer Sant Joan hi resten tres parcel·les originals, dues de les quals conserven cases d'interès dins de l'ambient del casc antic.

PLA ESPECIAL DE PROTECCIO DEL PATRIMONI ARQUITECTONIC I CATALEG  
DEL MUNICIPI DE SITGES

CONJUNT Nº: 1

TIPUS D'ACTUACIO: Conservació i restauració dels edificis catalogats. Les cases nº 5 i 7 del carrer Sant Joan podran créixer un pis més i hauran de cobrir-se amb teulada de teula àrab, traslladant la tortugada existent. Les obertures de la segona planta hauran de compondre-se d'acord amb la normativa d'aquest Pla Especial.

La restauració dels edificis annexes a la Casa Vidal i Quadras posarà especial interès en el tractament de la casa nº 6 del carrer Sant Joan per tal d'integrar-la en el conjunt.

PLA ESPECIAL DE PROTECCIO DEL PATRIMONI ARQUITECTONIC I CATALEG  
DEL MUNICIPI DE SITGES

CONJUNT Nº: 2

ELEMENTS CATALOGATS: 7 al 10, 102, 103 al 105, 279 al 282, 339

DELIMITACIO: Plaça de l'Ajuntament 15-20, C/Devallada 2-6,  
C/Sant Joan 2-12, C/Fonollar 8-10, Plaça Baluart  
Vidal i Quadras, penyasegat, Plaça Baluart

QUALIFICACIO URBANISTICA SEGONS REVISIO PLA GENERAL 1989: 9

DESCRIPCIO I VALORACIO: Conjunt format per dues mansanes  
ocupades en quasi la seva totalitat per cinc edificis  
singulars: l'Església Parroquial i casa Rectoral, Maricel de  
Terra, Maricel de Mar, Cau Ferrat i les antigues cotxeres de la  
casa Vidal i Quadras. Al carrer Devallada i carrer Sant Joan  
conserven la tipologia parcel·lària original amb quatre cases  
d'interès en l'ambient del casc antic.

PLA ESPECIAL DE PROTECCIO DEL PATRIMONI ARQUITECTONIC I CATALEG  
DEL MUNICIPI DE SITGES

CONJUNT Nº: 2

TIPUS D'ACTUACIO: Conservació i restauració dels edificis catalogats. Les cases nº 2 i 8 del carrer Sant Joan podran créixer un pis més i hauran de cobrir-se amb teulada de teula àrab, acabada amb un ràfec de tortugades. La casa nº 4 podrà créixer un pis més i haurà de cobrir-se amb teulada de teula àrab traslladant la tortugada existent.

PLA ESPECIAL DE PROTECCIO DEL PATRIMONI ARQUITECTONIC I CATALEG  
DEL MUNICIPI DE SITGES

CONJUNT Nº: 3

ELEMENTS CATALOGATS: 560 al 62

DELIMITACIO: Plaça de l'ajuntament 11-14, C/d'en Bosch 1-15,  
C/Sant Jaume 1-11

QUALIFICACIO URBANISTICA SEGONS REVISIO PLA GENERAL 1989: 9

DESCRIPCIO I VALORACIO: Conjunt integrant de la part més antiga del casc històric de Sitges que conserva bona part de la tipologia parcel·lària i edificatòria original i a la que se superposa una implantació més moderna, de dimensions superiors, de caràcter comercial amb un edifici d'arquitectura singular: El Mercat (1888-93).

PLA ESPECIAL DE PROTECCIO DEL PATRIMONI ARQUITECCIONIC I CATALEG  
DEL MUNICIPI DE SITGES

CONJUNT Nº: 3

TIPUS D'ACTUACIO: S'haurà de mantenir les característiques parcel·làries i tipològiques de la part del conjunt ocupat per edificis d'habitatges. Pel que fa al mercat, qualsevol actuació haurà de mantenir i restaurar l'edifici original, i per tal de mantenir la singularitat de la seva implantació i haurà de recuperar la totalitat del pati situat entre l'edifici del mercat i les cases pre existents.



PLA ESPECIAL DE PROTECCIO DEL PATRIMONI ARQUITECTONIC I CATALEG  
DEL MUNICIPI DE SITGES

CONJUNT Nº: 4

ELEMENTS CATALOGATS: 2 al 4, 145 al 147, 180, 181, 340

DELIMITACIO: C/Nou 1-17, C/Major 1-7, Plaça de l'Ajuntament 1-9  
Plaça Baluart, Passeig de Ribera 1-3

QUALIFICACIO URBANISTICA SEGONS REVISIO PLA GENERAL 1989: 9

DESCRIPCIO I VALORACIO: Conjunt integrat per dos sectors clarament diferenciats : d'una banda les cases d'origen popular edificades en l'interior del recinte de la primera muralla, que ocupen la part alta del conjunt des del carrer Major fins a la plaça del Baluart i de l'altra banda les cases edificades durant els segles XIX i XX sobre els terrenys de l'antic fosat de la muralla alineades al passeig de Ribera, C/ Nou i C/Major. A destacar la disfunció que provoca en el conjunt el canvi d'escala de les cases recents amb façana al passeig de Ribera i plaça Baluart.

PLA ESPECIAL DE PROTECCIO DEL PATRIMONI ARQUITECTONIC I CATALEG  
DEL MUNICIPI DE SITGES

CONJUNT Nº: 4

TIPUS D'ACTUACIO: S'haurà de mantenir les característiques parcel·làries i tipològiques. A les cases de la plaça de l'Ajuntament, del nº 1 al 9, no s'hi permet la construcció d'àtic. Els existents en el moment de l'aprovació del Pla quedaran en situació de volum disconforme. Pel que fa a les alçades en el passeig de Ribera queden regulades pel plànol nº

PLA ESPECIAL DE PROTECCIO DEL PATRIMONI ARQUITECTONIC I CATALEG  
DEL MUNICIPI DE SITGES

CONJUNT Nº: 5

ELEMENTS CATALOGATS: 5, 21 al 24, 39 al 45, 63 al 68, 96, 164  
 al 166

DELIMITACIO: Plaça de l'Ajuntament 10, C/Major 2-10, C/Santo Domingo 2-6, C/de l'Aigua 10-30, C/Barcelona 2-24, C/Pedra Blanca 15, Passatge de la Vall, C/Devallada 18, C/d'en Bosc 2-26

QUALIFICACIO URBANISTICA SEGONS REVISIO PLA GENERAL 1989: 9

DESCRIPCIO I VALORACIO: Conjunt integrat per tres sectors clarament diferenciats : d'una banda els casals d'origen gòtic situats en l'interior de la muralla i sobre d'ella (carrer d'en Bosc 2-22), d'altra, les edificacions fora muralla al llarg dels carrers de l'Aigua i Barcelona i finalment l'arquitectura del carrer Major en substitució del portal d'entrada. A destacar la imatge característica, encara que transformada del carrer d'en Bosc i l'interessant espai públic d'espectacular escenografia del passatge de la Vall, així com la singularitat de les dues cases neoclàssiques que conformen la trobada entre el carrer d'en Bosc i el carrer Major.

Finalment cal destacar que els carrers de l'Aigua i Barcelona al no haver tingut implantació d'establiments comercials en planta baixa han conservat bastant bé la seva tipologia edificatòria.

PLA ESPECIAL DE PROTECCIO DEL PATRIMONI ARQUITECTONIC I CATALEG  
DEL MUNICIPI DE SITGES

CONJUNT Nº: 5

TIPUS D'ACTUACIO: S'hauran de mantenir les característiques parcel·làries i tipològiques.

En el passatge de la Vall es cuidaran especialment les façanes posteriors (cases del C/ Barcelona i la del C/ de l'Aigua 24), així com els jardins que tindran com a mínim el caràcter de jardí privat.

La casa nº 4 del carrer Major amb un nombre total de 3 plantes arribarà com a mínim fins a 1 m. per sota de la cornisa de la casa nº 2.

En el carrer de l'Aigua la reixa del balcó de la casa nº 16 i el portal dovellet de la casa nº 24 s'hauran de mantenir en cas de substitució.

PLA ESPECIAL DE PROTECCIO DEL PATRIMONI ARQUITECTONIC I CATALEG  
DEL MUNICIPI DE SITGES

CONJUNT Nº: 5

TIPUS D'ACTUACIO: S'hauran de mantenir les característiques parcel·làries i urbanístiques.

En el passatge de la Vall es cuidaran especialment les façanes posteriors (cases del C/ Barcelona i la del C/ de l'Aigua 24), així com els jardins que tindran com a mínim el caràcter de jardí privat.

La casa nº 4 del carrer Major amb un nombre total de 3 plantes arribarà com a mínim fins a 1 m. per sota de la cornisa de la casa nº 2.

En el carrer de l'Aigua la reixa del balcó de la casa nº 16 i el portal dovellat de la casa nº 24 s'hauran de mantenir en cas de substitució.

D'acord amb el que es diu en la seva fitxa, en la casa nº 22 del carrer de l'Aigua s'hi obrirà un pas públic que comuniqui aquest carrer amb el carrer de la Vall.

PLA ESPECIAL DE PROTECCIO DEL PATRIMONI ARQUITECIONIC I CATALEG  
DEL MUNICIPI DE SITGES

CONJUNT Nº: 6

ELEMENTS CATALOGATS: 148 al 151, 182 al 186, 315 al 321, 340

DELIMITACIO: C/Major 9-17, C/Nou 2-22, Passeig de Ribera 4-7 i  
C/Tacó 1-23

QUALIFICACIO URBANISTICA SEGONS REVISIO PLA GENERAL 1989: 9

DESCRIPCIO I VALORACIO: Conjunt format per tres tipologies edificatòries : l'arquitectura més representativa i de majors dimensions de les cases de veïns del carrer Major, l'arquitectura popular de parcel·la estreta dels carrers Nou i Tacó i les implantacions recents en façana al passeig de Ribera.

PLA ESPECIAL DE PROTECCIO DEL PATRIMONI ARQUITECTONIC I CATALEG  
DEL MUNICIPI DE SITGES

CONJUNT Nº: 6

TIPUS D'ACTUACIO: L'alçada reguladora de les cases 10 i 12 del carrer Nou i 15 i 17 del carrer Tacó corresponen a planta baixa i dos pisos es fixarà per promig amb les cases veïnes tenint en compte l'escalonat necessari degut al pendent del carrer.

El pis que es correspon a la casa nº 15 del carrer Tacó es regularà per la seva fitxa individual corresponent.

PLA ESPECIAL DE PROTECCIO DEL PATRIMONI ARQUITECTONIC I CATALEG  
DEL MUNICIPI DE SITGES

CONJUNT Nº: 7

ELEMENTS CATALOGATS: 167 al 170

DELIMITACIO: C/Major 12-22, C/de l'Aigua 2-8, C/St. Domingo 1-7

QUALIFICACIO URBANISTICA SEGONS REVISIO PLA GENERAL 1989: 9

DESCRIPCIO I VALORACIO: Petita mansana de cases, ocupada majoritàriament per arquitectura de caràcter popular. Corresponents a la primera trama urbana que va precedir a l'expansió de la vila. En destaca el tractament com a façana principal, les façanes al C/ Major i C/ de l'Aigua 8, mentre que la resta del C/ de l'Aigua i C/Santo Domingo són laterals i darreres tractats com a façanes secundàries.



PLA ESPECIAL DE PROTECCIO DEL PATRIMONI ARQUITECTONIC I CATALEG  
DEL MUNICIPI DE SITGES

CONJUNT Nº: 7

TIPUS D'ACTUACIO: La casa del carrer Santo Domingo 3 i 5 es podria substituir amb un total de planta baixa i dues plantes, que no podran sobrepassar en més d'1 m. l'alçada de la casa nº 12 del carrer Major.

PLA ESPECIAL DE PROTECCIO DEL PATRIMONI ARQUITECTONIC I CATALEG  
DEL MUNICIPI DE SITGES

CONJUNT Nº: 8

ELEMENTS CATALOGATS: 69 al 83, 152 al 154, 322 al 335, 341

DELIMITACIO: C/Major 1-25, C/Tacó 2-30, Passeig de Ribera 6-12  
C/Carrers 1-59

QUALIFICACIO URBANISTICA SEGONS REVISIO PLA GENERAL 1989: 9

DESCRIPCIO I VALORACIO: La mansana de cases que millor conserva l'arquitectura del segle XVII fins a començaments del segle XIX amb l'excepció del passeig Ribera substituïdes durant aquest segle i al carrer major substituïdes a partir de mitjans del segle XIX per arquitectura més representativa. A destacar com qualitat de conjunt el caràcter tradicional no alterat per actuacions destructives excepte de tram del passeig de Ribera.

PLA ESPECIAL DE PROTECCIO DEL PATRIMONI ARQUITECTONIC I CATALEG  
DEL MUNICIPI DE SITGES

CONJUNT Nº: 8

TIPUS D'ACTUACIO: Qualsevol actuació en les façanes haurà de posar al descobert, conservar i restaurar els elements de pedra originals (arcs, brancals, lloses de balcó, etc.) i posar en valor les motlures, tortugades, ràfecs i altres elements ornamentals que puguin existir.

Els panys de paret es tractaran preferentment amb estucs amb algun color, comprès en les games autoritzades en aquest Pla Especial.

A les cases nº 8 i 26 del carrer Tacó s'hi podrà afegir un pis, traslladant el ràfec i tortugada existents fins a l'alçada de coronament del segon pis, que estarà compresa entre la dels edificis veïns.

PLA ESPECIAL DE PROTECCIO DEL PATRIMONI ARQUITECTONIC I CATALEG  
DEL MUNICIPI DE SITGES

CONJUNT Nº: 1

ELEMENTS CATALOGATS: 97,98,283,284

DELIMITACIO: C/Devallada, 8-26, C/Torreeta 18-26, C/Fonollar  
13-21 i C/Sant Joan 1-9

QUALIFICACIO URBANISTICA SEGONS REVISIO PLA GENERAL 1989: 9

DESCRIPCIO I VALORACIO: Mansana ocupada quasi totalment per la casa Aleix Vidal i Quadras, posteriorment Hotel Miramar, i els seus annexes. Al carrer Sant Joan hi resten tres parcel·les originals, dues de les quals conserven cases d'interès dins de l'ambient del casc antic.

PLA ESPECIAL DE PROTECCIO DEL PATRIMONI ARQUITECTONIC I CATALEG  
DEL MUNICIPI DE SITGES

NOM: CASA

Nº d'identificació  
als plànols: 097

ADREÇA: C/Devallada 8-10 ; C/St.Josep 1-3

EPOCA: 2ª meitat  
s. XIX

AUTOR:

TIPUS DE PROTECCIO: II

FONTS D'INFORMACIO:

MOTIUS DE LA CATALOGACIO: Edifici de volum senzill i ornamentació molt austera, en el que destaca l'elegant composició de façana, seguint canons neoclàssics tant en l'ordenació dels forats seguint eixos verticals com en la divisió de les façanes en faixes horitzontals.



PLA ESPECIAL DE PROTECCIO DEL PATRIMONI ARQUITECTONIC I CATALEG  
DEL MUNICIPI DE SITGES

NOM: CASA

Nº d'identificació  
als plànols: 097

TIPUS D'ACTUACIO SOBRE L'ELEMENT: Manteniment del volum,  
conservació estricta de les façanes , arrebossats i estucs.

**PLA ESPECIAL DE PROTECCIO DEL PATRIMONI ARQUITECTONIC I CATALEG**  
**DEL MUNICIPI DE SITGES**

**NOM:** CASA (Aleix Vidal i Quadras)

**Nº d'identificació  
als plànols:** 098

**ADREÇA:** C/ de la Devallada 12-14 ;  
C/ de la Torreta 18-26 ;  
C/ Fonollar 15-17

**EPOCA:** 1855

**AUTOR:** Francesc Cros Masó i Josep Cros  
i Juliana, m.o.

**TIPUS DE PROTECCIO:** IT

**FONTS D'INFORMACIO:** Antoni Gonzalez, Jordi Isern. "32 Monuments Catalans" Diputació de Barcelona. Barcelona 1985.

Arxiu Històric Municipal

**MOTIUS DE LA CATALOGACIO:** Es tracta d'un bon exemple de l'arquitectura neoclàssica sitgetana del segle XIX, situat en un emplaçament immillorable, que per les seves dimensions i la rotunditat del seu volum prismàtic s'ha convertit en una fita urbana de gran importància.

Consta de planta soterrani, planta baixa i tres pisos, organitzats al voltant d'un pati central.

Les façanes estan resoltes amb estuc en els paraments i pedra a les cantonades, brancals, balcons, portal d'entrada i altres elements ornamentals.

El pati del costat sud de la parcel·la tocant al carrer Fonollar, fou ocupat en part per uns cossos baixos quan es va transformar en hotel d'època.

Adquirit l'any 1970 per la Diputació de Barcelona, se n'ha fet la restauració.

**PLA ESPECIAL DE PROTECCIÓ DEL PATRIMONI ARQUITECTONIC I CATALÀ**  
**DEL MUNICIPI DE SITGES**

NOM: CASA (Aleix Vidal i Quadras)

Nº d'identificació  
als plànols: 098

TIPUS D'ACTUACIÓ SOBRE L'ELEMENT: Conservació i restauració  
d'acord amb el projecte de l'any 1981.





PLA ESPECIAL DE PROTECCIO DEL PATRIMONI ARQUITECTONIC I CATALEG  
DEL MUNICIPI DE SITGES

NOM: CASA

Nº d'identificació  
als plànols: 283

ADREÇA: C/ Sant Joan 5

EPOCA:

AUTOR:

TIPUS DE PROTECCIO: V

FONTS D'INFORMACIO:

MOTIUS DE LA CATALOGACIO: Casa d'arquitectura popular integrada  
en un conjunt.



PLA ESPECIAL DE PROTECCIO DEL PATRIMONI ARQUITECTONIC I CATALEG  
DEL MUNICIPI DE SITGES

NOM: CASA

Nº d'identificació  
als plànols: 283

TIPUS D'ACTUACIO SOBRE L'ELEMENT: Podrà créixer un pis i es  
cobrirà amb coberta de teula àrab, traslladant la tortugada  
existent. Les obertures seran segons la Normativa d'aquest Pla  
Especial.

PLA ESPECIAL DE PROTECCIO DEL PATRIMONI ARQUITECTONIC I CATALEG  
DEL MUNICIPI DE SITGES

NOM: CASA

Nº d'identificació  
als plànols: 284

ADREÇA: C/ Sant Joan 7

EPOCA:

AUTOR:

TIPUS DE PROTECCIO: V

FONTS D'INFORMACIO:

MOTIUS DE LA CATALOGACIO: Antiga casa menestral transformada en casa de temporada. En cap destacar la portalada d'arc de mig punt carreuada, transformada en finestra i el ràfec amb tortugada.



PLA ESPECIAL DE PROTECCIO DEL PATRIMONI ARQUITECTONIC I CATALEG  
DEL MUNICIPI DE SITGES

NOM: CASA

Nº d'identificació  
als plànols: 284

TIPUS D'ACTUACIO SOBRE L'ELEMENT: Podrà créixer un pis més,  
haurà de cobrir-se amb teulada de teula àrab, traslladant la  
tortugada existent fins a la mitgera de la casa nº 9. Les  
obertures hauran de compondre-se segons la Normativa d'aquest  
Pla Especial.

PLA ESPECIAL DE PROTECCIO DEL PATRIMONI ARQUITECTONIC I CATALEG  
DEL MUNICIPI DE SITGES

CONJUNT Nº: 2

ELEMENTS CATALOGATS: 7 al 10, 103 al 105, 279 al 282, 339

DELIMITACIO: Plaça de l'Ajuntament 15-20, C/Devallada 2-6,  
C/Sant Joan 2-12, C/Fonollar 6-10, Plaça Baluart  
Vidal i Quadras, penyasegat, Plaça Baluart

QUALIFICACIO URBANISTICA SEGONS REVISIO PLA GENERAL 1989: 9

DESCRIPCIO I VALORACIO: Conjunt format per dues mansanes  
ocupades en quasi la seva totalitat per cinc edificis  
singulars: l'Església Parroquial i casa Rectoral, Maricel de  
Terra, Maricel de Mar, Cau Ferrat i les antigues cotxeres de la  
casa Vidal i Quadras. Al carrer Devallada i carrer Sant Joan  
conserven la tipologia parcel·lària original amb quatre cases  
d'interès en l'ambient del casc antic.

PLA ESPECIAL DE PROTECCIO DEL PATRIMONI ARQUITECTONIC I CATALEG  
DEL MUNICIPI DE SITGES

CONJUNT Nº: 2

ELEMENTS CATALOGATS: 101 al 102, 103 al 105, 279 al 282, 339

DELIMITACIO: Plaça de l'Ajuntament 15-20, C/Devallada 2-6,  
C/Sant Joan 2-12, C/Fonollar 8-10, Plaça Saluart  
Vidal i Quadras, penyasegat, Plaça Saluart

QUALIFICACIO URBANISTICA SEGONS REVISIO PLA GENERAL 1989: 9

DESCRIPCIO I VALORACIO: Conjunt format per dues mansanes ocupades en quasi la seva totalitat per cinc edificis singulars: l'Església Parroquial i casa Rectoral, Maricel de Terra, Maricel de Mar, Cau Ferrat i les antigues cotxeres de la casa Vidal i Quadras. Al carrer Devallada i carrer Sant Joan conserven la tipologia parcel·l·ària original amb quatre cases d'interès en l'ambient del casc antic.

PLA ESPECIAL DE PROTECCIO DEL PATRIMONI ARQUITECTONIC I CATALEG  
DEL MUNICIPI DE SITGES

CONJUNT Nº: 2

TIPUS D'ACTUACIO: Conservació i restauració dels edificis catalogats. Les cases nº 2 i 8 del carrer Sant Joan podran créixer un pis més i hauran de cobrir-se amb teulada de teula àrab, acabada amb un ràfec de tortugades. La casa nº 4 podrà créixer un pis més i haurà de cobrir-se amb teulada de teula àrab traslladant la tortugada existent.

PLA ESPECIAL DE PROTECCIO DEL PATRIMONI ARQUITECTONIC I CATALEG  
DEL MUNICIPI DE SITGES

NOM: CASA UTRILLO BIBLIOTECA POPULAR  
SANTIAGO RUSINOL

Nº d'identificació  
als plànols: 007

ADREÇA: Plaça de l'Ajuntament 15

EPOCA: 1915

AUTOR: Miquel Utrillo Morlins, enginyer

TIPUS DE PROTECCIO: II

MOTIUS DE LA CATALOGACIO: Una de les peces de l'operació de dignificació del casc antic feta a començaments d'aquest segle. En cap destacar la composició ordenada de la façana i el seu llenguatge noucentista.





PLA ESPECIAL DE PROTECCIO DEL PATRIMONI ARQUITECTONIC I CATALEG  
DEL MUNICIPI DE SITGES

NOM: CASA UTRILLO. BIBLIOTECA POPULAR  
SANTIAGO RUSIÑOL

Nº d'identificació  
als plànols: 007

TIPUS D'ACTUACIO SOBRE L'ELEMENT: Conservació integral de l'edifici. S'admeten a l'interior aquelles intervencions que vinguin derivades de l'ús públic de l'edifici sempre i quan respectin el caràcter general d'aquest i estiguin degudament justificades.

PLA ESPECIAL DE PROTECCIO DEL PATRIMONI ARQUITECTONIC I CATALEG  
DEL MUNICIPI DE SITGES

NOM: MARICEL DE TERRA

Nº d'identificació  
als plànols: 008

ADREÇA: Plaça de l'Ajuntament 16

EPOCA:

AUTOR:

TIPUS DE PROTECCIO: I

FONTS D'INFORMACIO:

MOTIUS DE LA CATALOGACIO: Forma part del conjunt d'edificacions del Maricel de terra, és de destacar l'efecte d'ordre en una façana asimètrica i l'ornamentació que es limita al dovellat dels brancals, arcs i llindes de les obertures.



**PLA ESPECIAL DE PROTECCIÓ DEL PATRIMONI ARQUITECTONIC I CATALEG**  
**DEL MUNICIPI DE SITGES**

NOM: MARICEL DE TERRA

Nº d'identificació  
als plànols: 008

TIPUS D'ACTUACIO SOBRE L'ELEMENT: Conservació integral de l'edifici. S'admeten a l'interior aquelles intervencions que vinguin derivades de l'ús públic de l'edifici sempre i quan respectin el caràcter general d'aquest i estiguin degudament justificades.

PLA ESPECIAL DE PROTECCIO DEL PATRIMONI ARQUITECTONIC I CATALEG  
DEL MUNICIPI DE SITGES

NOM: MARICEL DE TERRA

Nº d'identificació  
als plànols: 009

ADREÇA: Plaça de l'Ajuntament 17-18

EPOCA: 1911-15

AUTOR: Miquel Utrillo i Morlius, enginyer

TIPUS DE PROTECCIO: I

FONTS D'INFORMACIO: Arxiu Històric Municipal

MOTIUS DE LA CATALOGACIO: Forma part del conjunt d'edificacions del Maricel de Terra, en cal destacar el traçament de la façana plana adaptada a l'aliniació de la plaça, l'acabat amb maó vist dels brancals i sobretot de les llindes de les obertures, així com les columnes de la pèrgola incompleta que corona la façana.



**PLA ESPECIAL DE PROTECCIÓ DEL PATRIMONI ARQUITECTONIC I CATALEG  
DEL MUNICIPI DE SITGES**

**NOM:** MARICEL DE TERRA

**Nº d'identificació  
als plànols:** 009

**ADREÇA:** Plaça de l'Ajuntament 17-18

**EPOCA:** 1911-15

**AUTOR:** Miquel Utrillo i Morlius, enginyer

**TIPUS DE PROTECCIÓ:**

**FONTS D'INFORMACIÓ:** Arxiu Històric Municipal

**MOTIU DE LA CATALOGACIÓ:** Forma part del conjunt d'edificacions del Maricel de Terra, en cal destacar el tractament de la façana plana adaptada a l'aliniació de la plaça, l'acabat amb maó vist dels brancals i sobretot de les llindes de les obertures, així com les columnes de la pèrgola incompleta que corona la façana.

**PLA ESPECIAL DE PROTECCIÓ DEL PATRIMONI ARQUITECTONIC I CATALEG  
DEL MUNICIPI DE OITGES**

**NOM:** MARICEL DE TERRA

**Nº d'identificació  
als plànols:** 009

**TIPUS D'ACTUACIO SOBRE L'ELEMENT:** Conservació integral de l'edifici. S'admeten a l'interior aquelles intervencions que vinguin derivades de l'ús públic de l'edifici, sempre i quan respectin el caràcter general d'aquest i estiguin degudament justificades.

PLA ESPECIAL DE PROTECCIO DEL PATRIMONI ARQUITECTONIC I CATALEG  
DEL MUNICIPI DE SITGES

NOM: CASA RECTORAL

Nº d'identificació  
als plànols: 010

ADREÇA: Plaça de l'ajuntament 19-20

EPOCA:

AUTOR:

TIPUS DE PROTECCIO: II

FONTS D'INFORMACIO:

**MOTIUS DE LA CATALOGACIO:** Conjunt format per tres cases tardor-  
medieval amb reformes i modificacions que mantingueren un  
encertat equilibri.



PLA ESPECIAL DE PROTECCIO DEL PATRIMONI ARQUITECTONIC I CATALEG  
DEL MUNICIPI DE SITGES

NOM: CASA RECTORAL

Nº d'identificació  
als plànols: 010

TIPUS D'ACTUACIO SOBRE L'ELEMENT: Manteniment del volum,  
conservació estricta de les façanes.



PLA ESPECIAL DE PROTECCIO DEL PATRIMONI ARQUITECTONIC I CATALEG  
DEL MUNICIPI DE SITGES

NOM: MARICEL DE TERRA

Nº d'identificació  
als plànols: 102

ADREÇA: C/ Fonollar 1-9

EPOCA: 1911-15

AUTOR: Miquel Utrillo i Morlins, enginyer

TIPUS DE PROTECCIO: I

FONTS D'INFORMACIO:

**MOTIUS DE LA CATALOGACIO:** Edifici construït segons la tècnica del "collage" o adició d'elements d'èpoques molt diferents i de proveniència també molt diferent, sobre les antigues cases que formaven la zona més antiga de la vila tocant a l'antic pas per sobre la muralla.

Tant a l'exterior com a l'interior hi trobem nombroses mostres d'elements arquitectònics de diferents èpoques, alguns d'edificis de la Vila que varen ser enrunats i altres, portats des de fora (Castella, Andalusia). Destaquen, des de la façana principal, les finestres gòtiques, la porta d'entrada, la galeria de la 2ª planta i el pati de l'interior, els elements *ornamentals* de les sales i els patis de ceràmica.

L'edifici està unit amb el del Maricel de Mar (veure fitxa nº 103) a través d'un pont amb una galeria, obra de l'arquitecte Josep Mª Martino i Arroyo, de l'any 1927.

A més a més de l'edifici ha de destacar-se el gran valor de les col·leccions que s'hi guarden.

PLA ESPECIAL DE PROTECCIO DEL PATRIMONI ARQUITECTONIC I CATALEG  
DEL MUNICIPI DE SITGES

NOM: MARICEL DE TERRA

Nº d'identificació  
als plànols: 102

TIPUS D'ACTUACIO SOBRE L'ELEMENT: Manteniment estricte de l'ex-  
terior i l'interior, podent-s'hi realitzar les obres encamina-  
des a millorar les condicions de les colleccions guardades.



PLA ESPECIAL DE PROTECCIO DEL PATRIMONI ARQUITECTONIC I CATALEG  
DEL MUNICIPI DE SITGES

NOM: MARICEL DE MAR

Nº d'identificació  
als plànols: 103

ADREÇA: C/ Fonollar 2-6

EPOCA: Origen s. XIV  
Ampliació s. XIX  
Configuració actual  
1910-1915

AUTOR: Miquel Utrillo i Morlins, pintor

TIPUS DE PROTECCIO: I

FONTS D'INFORMACIO: Alfred Pastor Mongrell: El Museu Maricel de Sitges. "Memòria 1985". Servei de Catalogació i Conservació de Monuments de la Diputació de Barcelona. Barcelona 1984.

Antoni González - Jordi Isern: "32 Monuments Catalans". Diputació de Barcelona. Barcelona 1985.

MOTIUS DE LA CATALOGACIO: Edifici de planta soterrani, baixa i 2 pisos resultat de la unió de diferents edificis, afegits en alçària i elements procedents de diferents trasllats. A la planta baixa es conserven els arcs de la capella de l'antic hospital bastit al s. XIV per Bernat de Fonollar i posteriorment ampliat durant el s. XIX, i al soterrani, formant part de la façana que dóna al mar, son visibles els murs que poden ser el basament de l'hospital primitiu.

De la resta de l'edifici, formada per elements manats fer de nou o adquirits per l'industrial americà Charles Deering i col·locats sobre l'edifici primitiu a modus de "collage", cal destacar la torre anomenada de Sant Miquel (amb meriets), una porta dovellada (de mig punt), finestres i portes neogòtiques, el balcó amb tornepuntes de ferro forjat sobre la placeta del Racó de la Calma, el pont de comunicació amb el Maricel de

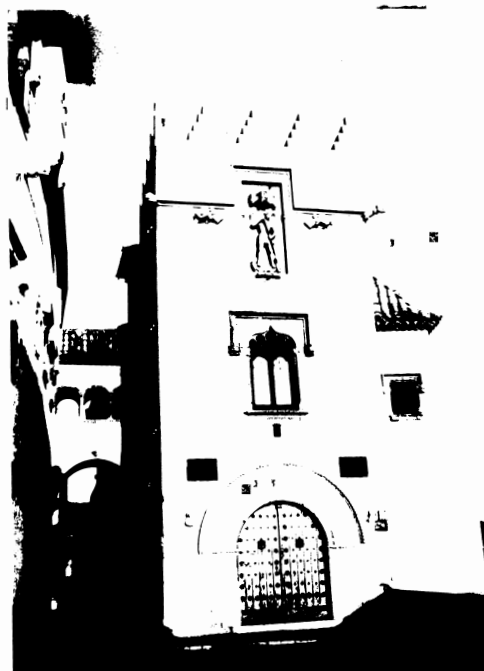
Terra i el r fec cer mic de les faanes de carrer Fonollar.  
Ha de ressaltar-se el gran valor de les obres (la majoria  
provinents de la donaci  del Doctor Perez Rosales) que guarda  
el Museu.

**PLA ESPECIAL DE PROTECCIO DEL PATRIMONI ARQUITECTONIC I CATALEG  
DEL MUNICIPI DE SITGES**

NOM: MARICEL DE MAR

Nº d'identificació  
als plànols: 103

TIPUS D'ACTUACIO SOBRE L'ELEMENT: Manteniment estricte de l'exterior i l'interior, podent-s'hi realitzar les obres encaminades a millorar les condicions de les coleccions guardades.



PLA ESPECIAL DE PROTECCIO DEL PATRIMONI ARQUITECTONIC I CATALEG  
DEL MUNICIPI DE SITGES

NOM: MUSEU DEL CAU FERRAT

Nº d'identificació  
als plànols: 104

ADREÇA: C/ Fonollar 8

EPOCA: 1893-94

AUTOR: Francesc Rogent i Pedrosa, arqte.

TIPUS DE PROTECCIO: I (B.O.E. 9-5-1962)

FONTS D'INFORMACIO: Antoni González - Raquel Lacuesta: "1380-1983. Sis segles de Protecció del Patrimoni Arquitectònic" a Memòria 1983 del Servei de Protecció del Patrimoni Arquitectònic. Diputació de Barcelona. Barcelona 1984.

MOTIUS DE LA CATALOGACIO: Edifici de planta baixa i pis fruit de la reforma de dues antigues cases de pescadors (Can Faiuà i Can Sense) comprades per Santiago Rusiñol per traslladar-hi el seu estudi de Barcelona. La planta baixa, que Rusiñol feia servir d'habitatge, manté encara el seu origen popular. La planta pis és una gran sala, d'alçada considerable, preparada per a exposar-hi quadres i objectes i celebrar-hi les famoses "festes Modernistes" que tant d'anomenada varen donar a Sitges a finals del segle XIX.

De la façana del carrer hem de destacar els finestrals, traslladats des de l'antic edifici del Castell (ara Ajunament), l'arc adovellat de l'entrada i el ràfec de la teulada. A la façana posterior, que dona al mar, destaca una torratxa cilíndrica que des de la planta pis mena a la coberta i que ha provocat diferents divergències sobre la seva importància respecte al conjunt, polèmiques que fins i tot han condicionat les

darreres restauracions fetes el 1983-84.

De tot, però, cal destacar la vàlua de les col·leccions guardades en el seu interior, algunes de les quals (com els plafons de rajoles) estan integrades a l'arquitectura de l'edifici.

PLA ESPECIAL DE PROTECCIO DEL PATRIMONI ARQUITECTONIC I CATALEG  
DEL MUNICIPI DE SITGES

NOM: CAU FERRAT

Nº d'identificació  
als plànols: 104

TIPUS D'ACTUACIO SOBRE L'ELEMENT: Manteniment estricte del vo-  
lum i les façanes i protecció del contingut.





PLA ESPECIAL DE PROTECCIO DEL PATRIMONI ARQUITECTONIC I CATALEG  
DEL MUNICIPI DE SITGES

NOM: COTXERES (Manuel Vidal i Quadras)

Nº d'identificació  
als plànols: 105

ADREÇA: C/ Fonollar 10

EPOCA: 1863

AUTOR: Josep Cros i Juliana, mestre d'obres

TIPUS DE PROTECCIO: II

FONTS D'INFORMACIO: Arxiu Històric Municipal

MOTIUS DE LA CATALOGACIO: Edifici de planta rectangular estructurat al voltant d'un pati central amb una sola planta. Notable complement de la casa Vidal i Quadras, resolt sota els canons neoclàssics, sense ornamentació. Respecte el projecte original, les dues torres situades sobre la façana principal s'han traslladat fins a la mitgera perden contundència.



**PLA ESPECIAL DE PROTECCIO DEL PATRIMONI ARQUITECTONIC I CATALEG  
DEL MUNICIPI DE SITGES**

**NOM:** COTXERES (Manuel Vidal i Quadras)

**Nº d'identificació  
als plànols:** 105

**TIPUS D'ACTUACIO SOBRE L'ELEMENT:** Manteniment del volum  
conservació de les façanes i el pati interior.

PLA ESPECIAL DE PROTECCIO DEL PATRIMONI ARQUITECTONIC I CATALEG  
DEL MUNICIPI DE SITGES

NOM: CASA

Nº d'identificació  
als plànols: 279

ADREÇA: C/ St. Joan 2 ; C/ Devallada 6

EPOCA:

AUTOR:

TIPUS DE PROTECCIO: V

FONTS D'INFORMACIO:

MOTIUS DE LA CATALOGACIO: Casa d'arquitectura popular que s'in-  
tegra en el conjunt.



PLA ESPECIAL DE PROTECCIO DEL PATRIMONI ARQUITECTONIC I CATALEG  
DEL MUNICIPI DE SITGES

NOM: CASA

Nº d'identificació  
als plànols: 279

TIPUS D'ACTUACIO SOBRE L'ELEMENT: Podrà creixer un pis més i haurà de cobrir-se amb teulada de teula àrab acabada amb un ràfec de tortugueses. Les obertures seràn segons la normativa d'aquest Pla Especial.

PLA ESPECIAL DE PROTECCIO DEL PATRIMONI ARQUITECTONIC I CATALEG  
DEL MUNICIPI DE SITGES

NOM: CASA

Nº d'identificació  
als plànols: 280

ADREÇA: C/ St. Joan 4

EPOCA:

AUTOR:

TIPUS DE PROTECCIO: V

FONTS D'INFORMACIO:

MOTIUS DE LA CATALOGACIO: Antiga casa menestral. En cap destacar la portalada d'arc de mig punt i la tortugada.



**PLA ESPECIAL DE PROTECCIO DEL PATRIMONI ARQUITECTONIC I CATALEG**  
**DEL MUNICIPI DE SITGES**

NOM: CASA

Nº d'identificació  
als plànols: 280

TIPUS D'ACTUACIO SOBRE L'ELEMENT: Podrà creixer un pis més  
traslladant la tortugada. Les noves obertures seràn segons la  
Normativa del Pla Especial.

PLA ESPECIAL DE PROTECCIO DEL PATRIMONI ARQUITECTONIC I CATALEG  
DEL MUNICIPI DE SITGES

NOM: CASA

Nº d'identificació  
als plànols: 281

ADREÇA: C/ Sant Joan 6

EPOCA:

AUTOR:

TIPUS DE PROTECCIO: V

FONTS D'INFORMACIO:

MOTIUS DE LA CATALOGACIO: Arquitectura popular integrada en un  
conjunt.



PLA ESPECIAL DE PROTECCIO DEL PATRIMONI ARQUITECTONIC I CATALEG  
DEL MUNICIPI DE SITGES

NOM: CASA

Nº d'identificació  
als plànols: 281

TIPUS D'ACTUACIO SOBRE L'ELEMENT: Es podrà afegir un pis més.  
haurà de cobrir-se amb teulada de teula àraba acabada amb un  
ràfec de tortugada. Les obertures seran segons la Normativa  
d'aquest Pla Especial.



PLA ESPECIAL DE PROTECCIO DEL PATRIMONI ARQUITECTONIC I CATALEG  
DEL MUNICIPI DE SITGES

NOM: CASA (Bonaventura Pla i Vigó)

Nº d'identificació  
als plànols: 282

ADREÇA: C/ Sant Joan 10

EPOCA: 1904

AUTOR: Modificació de façana atribuïbles a Jaume Suñé i Junco-  
sa.

TIPUS DE PROTECCIO: IV

FONTS D'INFORMACIO: Charles Miles: "L'obra sitgetana de Jaume  
Suñé". Llistat de plànols dipositats a l'Arxiu Històric.

MOTIUS DE LA CATALOGACIO: Casa d'arquitectura popular en la que  
s'hi afegí un segon pis. En cap destacar la seva composició  
simètrica, els arcs escarsers de la planta baixa i el balcó de  
la planta pis.



PLA ESPECIAL DE PROTECCIO DEL PATRIMONI ARQUITECTONIC I CATALEG  
DEL MUNICIPI DE SITGES

NOM: CASA

Nº d'identificació  
als plànols: 282

TIPUS D'ACTUACIO SOBRE L'ELEMENT: Conservació estricta de la  
façana.

**PLA ESPECIAL DE PROTECCIO DEL PATRIMONI ARQUITECTONIC I CATALEG**  
**DEL MUNICIPI DE SITGES**

NOM: ESGLESIA PARROQUIAL DE SANT  
 BARTOMEU I DE SANTA TECLA

Nº d'identificació  
 als plànols: 339

ADREÇA: Baluart s/n.

EPOCA: s. XVII

AUTOR: Sebastià Vives (mestre de cases)  
 Jaume Suñé (mestre d'obres, autor  
 del campanar)

TIPUS DE PROTECCIO: B

FONTS D'INFORMACIO: Arxiu Històric Municipal. Bibliografia 1.

MOTIUS DE LA CATALOGACIO: Important element arquitectònic que és al mateix temps un element configurador del paisatge urbà. El seu perfil com a final del passeig i les escales del Baluart s'ha transformat en una imatge típica de la Vila.

La façana, iniciada per a ser simètrica, està centrada en un eix format per la rosassa i el volum del petit atri d'entrada i acabada amb dos campanars molt diferents entre si i construïts amb 200 anys de diferència.



PLA ESPECIAL DE PROTECCIO DEL PATRIMONI ARQUITECTONIC I CATALEG  
DEL MUNICIPI DE SITGES

NOM: ESGLESIA PARROQUIAL DE SANT BARTOMEU      Nº d'identificació  
I DE SANTA TULLA                                      als plànols: 339

TIPUS D'ACTUACIO SOBRE L'ELEMENT: Manteniment del volum i  
restauració general mantenint les característiques actuals  
(paraments principals de pedra, cos afegit d'obra vista, atri  
d'entrada arrebossat,...)

PLA ESPECIAL DE PROTECCIO DEL PATRIMONI ARQUITECTONIC I CATALEG  
DEL MUNICIPI DE SITGES

CONJUNT Nº: 3

ELEMENTS CATALOGATS: 6, 60 al 62

DELIMITACIO: Plaça de l'Ajuntament 11-14, C/d'en Bosc 1-15,  
C/Devallada 1-11

QUALIFICACIO URBANISTICA SEGONS REVISIO PLA GENERAL 1989: 9

DESCRIPCIO I VALORACIO: Conjunt integrant de la part més antiga del casc històric de Sitges que conserva bona part de la tipologia parcel·lànica i edificatòria original i a la que se superposa una implantació més moderna, de dimensions superiors, de caràcter més modernista. Edifici d'arquitectura singular: El Mercat (1889-1904)

PLA ESPECIAL DE PROTECCIO DEL PATRIMONI ARQUITECTONIC I CATALEG  
DEL MUNICIPI DE SITGES

CONJUNT Nº: 3

TIPUS D'ACTUACIO: S'haurà de mantenir les característiques parcel·làries i tipològiques de la part del conjunt ocupat per edificis d'habitatges. Per a l'edifici que fa al mercat, qualsevol actuació haurà de mantenir i restaurar l'edifici original, i per tal de mantenir la singularitat de la seva implantació i haurà de recuperar la totalitat del pati situat entre l'edifici del mercat i les cases pre existents.

PLA ESPECIAL DE PROTECCIO DEL PATRIMONI ARQUITECTONIC I CATALEG  
DEL MUNICIPI DE SITGES

NOM: MERCAT

Nº d'identificació  
als plànols: 006

ADREÇA: Plaça de l'Ajuntament 11-12

EPOCA: 1889-90  
15/8/90 inaugurac.  
1935 nou cos

AUTOR: Galetà Buigas i Monravà, arqte.

TIPUS DE PROTECCIO: II

FONTS D'INFORMACIO: Isabel Coll. "L'obra sitgetana de Galetà Buigas i Monravà" Butlletí del Grup d'Estudis Sitgetans, any IV, gener del 1979. (nº 12).

MOTIUS DE LA CATALOGACIO: Edifici que respon a la tipologia dels grans mercats municipals bastits a la segona meitat del segle XIX, amb una sola gran nau coberta amb estructura de ferro i façanes de totxo vist que, per la forma de les obertures i per la disposició ornamental (ràfecs, cornises,...) demostren el seguiment de les tendències modernistes del moment. Ha de remarcar-se l'entrada, amb un gran arc escarser i una gran marquesina de ferro colat.

El 1935 es construí un cos annex, sense cap mena de valor, que el Pla Especial preveu sigui enderrocat.

La disposició de l'espai físic interior fa que sigui un edifici fàcilment adaptable a moltes funcions, una vegada traslladat l'ús per al que fou concebut.

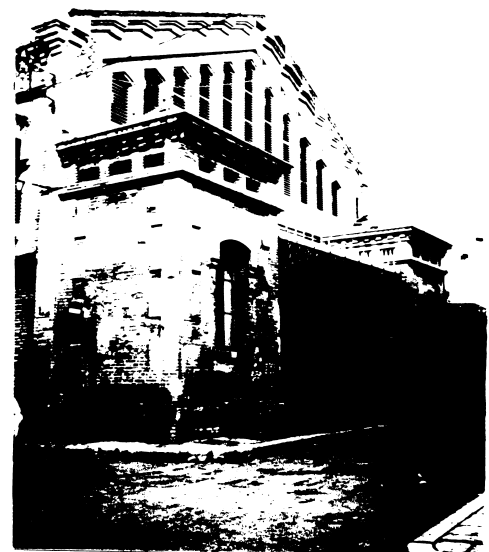
**PLA ESPECIAL DE PROTECCIO DEL PATRIMONI ARQUITECTONIC I CATALEG  
DEL MUNICIPI DE SITGES**

**NOM:** MERCAT

**Nº d'identificació  
als plànols:** 006

**TIPUS D'ACTUACIO SOBRE L'ELEMENT:** Enderroc del cos annex.

Restauració global de tot l'edifici, amb especial atenció al l'espai interior que, tot i podent ser adaptat a nous usos, ha de mantenir el criteri d'espai global.





PLA ESPECIAL DE PROTECCIO DEL PATRIMONI ARQUITECTONIC I CATALEG  
DEL MUNICIPI DE SITGES

NOM: CASA

Nº d'identificació  
als plànols: 060

ADREÇA: C/ d'en Bosc 1 , C/ Devallada 11

EPOCA:

AUTOR:

TIPUS DE PROTECCIO: V

FONTS D'INFORMACIO:

MOTIUS DE LA CATALOGACIO: Arquitectura popular fruit de  
diverses actuacions en èpoques diferents.



PLA ESPECIAL DE PROTECCIO DEL PATRIMONI ARQUITECTONIC I CATALEG  
DEL MUNICIPI DE SITGES

NOM: CASA

Nº d'identificació  
als plànols: 060

TIPUS D'ACTUACIO SOBRE L'ELEMENT: Conservació de la façana al carrer Devallada. La façana al carrer d'en Bosch quedarà sotmesa a la Normativa del Pla Especial.

PLA ESPECIAL DE PROTECCIO DEL PATRIMONI ARQUITECTONIC I CATALEG  
DEL MUNICIPI DE SITGES

NOM: CASA

Nº d'identificació  
als plànols: 061

ADREÇA: C/ d'en Bosc 5-7

EPOCA:

AUTOR:

TIPUS DE PROTECCIO: IV

FONTS D'INFORMACIO:

MOTIUS DE LA CATALOGACIO: Antiga casa senyorial, d'arquitectura tradicional, en cap destacar la portalada de pedra amb arc de mig punt, l'emmarcat de finestres i un potent ràfec amb tortugada.



PLA ESPECIAL DE PROTECCIO DEL PATRIMONI ARQUITECTONIC I CATALEG  
DEL MUNICIPI DE SITGES

NOM: CASA

Nº d'identificació  
als plànols: 061

TIPUS D'ACTUACIO SOBRE L'ELEMENT: Conservació estricta de  
façanes.

**PLA ESPECIAL DE PROTECCIÓ DEL PATRIMONI ARQUITECTÒNIC I CATALEG  
DEL MUNICIPI DE SITGES**

NOM: CASA

Nº d'identificació  
als plànols: 062

ADREÇA: C/ d'en Bosc 9

EPOCA: Final s.XIX

AUTOR:

TIPUS DE PROTECCIÓ: IV

FONTS D'INFORMACIÓ:

MOTIU DE LA CATALOGACIÓ: Arquitectura popular formant part  
d'un conjunt.



**PLA ESPECIAL DE PROTECCIO DEL PATRIMONI ARQUITECTONIC I CATALEG  
DEL MUNICIPI DE SITGES**

**NOM:** CASA

**Nº d'identificació  
als plànols:** 062

**TIPUS D'ACTUACIO SOBRE L'ELEMENT:** Sostituïbles segons la  
Normativa del Pla Especial.

PLA ESPECIAL DE PROTECCIO DEL PATRIMONI ARQUITECTONIC I CATALEG  
DEL MUNICIPI DE SITGES

CONJUNT Nº: 4

ELEMENTS CATALOGATS: 2 al 4, 145 al 147, 180, 181

DELIMITACIO: C/Nou 1-17, C/Major 1-7, Plaça de l'Ajuntament 1-9  
Plaça Baluart, Passeig de Ribera 1-3

QUALIFICACIO URBANISTICA SEGONS REVISIO PLA GENERAL 1989: 9

DESCRIPCIO I VALORACIO: Conjunt integrat per dos sectors clarament diferenciats i d'una banda les cases d'origen popular edificades en l'interior del recinte de la primera muralla, que ocupen la part alta del conjunt des del carrer Major fins a la plaça del Baluart i, de l'altra banda les cases edificades durant els segles XIX i XX sobre els terrenys de l'antic fosat de la muralla alineades al passeig de Ribera, C/ Nou i C/Major. A destacar la disfunció que provoca en el conjunt el canvi d'escala de les cases recents amb façana al passeig de Ribera i plaça Baluart.

PLA ESPECIAL DE PROTECCIO DEL PATRIMONI ARQUITECTONIC I CATALEG  
DEL MUNICIPI DE SITGES

CONJUNT Nº: 4

TIPUS D'ACTUACIO: S'haurà de mantenir les característiques parcel·làries i tipològiques. A les cases de la plaça de l'Ajuntament, del nº 1 al 9, no s'hi permet la construcció d'àtic. Els existents en el moment de l'aprovació del Pla quedaran en situació de volum disconforme. Pel que fa a les alçades en el passeig de Ribera queden regulades pel plànol nº



PLA ESPECIAL DE PROTECCIO DEL PATRIMONI ARQUITECTONIC I CATALEG  
DEL MUNICIPI DE SITGES

NOM: CASA DE VEINS

Nº d'identificació  
als plànols: 002

ADREÇA: Plaça de l'Ajuntament 4

EPOCA:

AUTOR:

TIPUS DE PROTECCIO: V

FONTS D'INFORMACIO:

MOTIUS DE LA CATALOGACIO: Arquitectura popular integrada en un conjunt, destaca la gran senzillesa de la façana plana ordenada segons eixos a les plantes pis i el portal amb brancals i arc rebaixat de pedra en planta baixa.



PLA ESPECIAL DE PROTECCIO DEL PATRIMONI ARQUITECTONIC I CATALEG  
DEL MUNICIPI DE SITGES

NOM: CASA DE VEINS

Nº d'identificació  
als plànols: 002

TIPUS D'ACTUACIO SOBRE L'ELEMENT: Manteniment del volum (P8+2)  
a la planta baixa qualsevol actuació compondrà les obertures  
segons els dos eixos de les plantes pis (excepte el portal do-  
vellat).

**PLA ESPECIAL DE PROTECCIÓ DEL PATRIMONI ARQUITECTONIC I CATALEG**  
**DEL MUNICIPI DE SITGES**

NOM: CASA DE VEINS

Nº d'identificació  
als plànols: 003

ADREÇA: Plaça de l'Ajuntament 5-6

AUTOR:

EPOCA:

TIPUS DE PROTECCIÓ: V

FONTS D'INFORMACIÓ:

MOTIUS DE LA CATALOGACIÓ: Arquitectura de mestre d'obres integrada en un conjunt, destaca la composició simètrica de la façana, trencada a la planta primera per manca d'una finestra, i el portal d'entrada que és rebaixat.



PLA ESPECIAL DE PROTECCIO DEL PATRIMONI ARQUITECTONIC I CATALEG  
DEL MUNICIPI DE SITGES

NOM: CASA DE VEINS

Nº d'identificació  
als plànols: 003

TIPUS D'ACTUACIO SOBRE L'ELEMENT: Manteniment del volum (PB+2)  
conservació de la façana, amb la possibilitat d'obrir la  
finestra que falta a la planta primera.

**PLA ESPECIAL DE PROTECCIÓ DEL PATRIMONI ARQUITECTÒNIC I CATALAG**  
**DEL MUNICIPI DE SITGES**

**NOM:** CASES

**Nº d'identificació**  
**als plànols:** 004

**ADREÇA:** Plaça de l'Ajuntament 7-8

**EPOCA:**

**AUTOR:**

**TIPUS DE PROTECCIÓ:** V

**FONTS D'INFORMACIÓ:**

**MOTIUS DE LA CATALOGACIÓ:** Arquitectura popular integrada en un conjunt constituint dos exemples d'antiga casa menestral transformada i adaptada. fet remarcant per la composició en un únic eix amb una obertura per planta.



**PLA ESPECIAL DE PROTECCIO DEL PATRIMONI ARQUITECTONIC I CATALEG  
DEL MUNICIPI DE SITGES**

**NOM:** CASES

**Nº d'identificació  
als plànols:** 004

**TIPUS D'ACTUACIO SOBRE L'ELEMENT:** Manteniment del volum (PB+2)  
el nº 7 conservació de façana de les plantes pis i reconsidera-  
ció total del buit de la planta baixa inclòs la marquesina i  
l'aparell d'aire acondicionat.

El nº 8 conservació de la façana. Es recomana l'eliminació del  
sòcol i recuperació dels brancals de pedra de la porta.

PLA ESPECIAL DE PROTECCIO DEL PATRIMONI ARQUITECTONIC I CATALEG  
DEL MUNICIPI DE SITGES

NOM: CASA

Nº d'identificació  
als plànols: 145

ADREÇA: C/ Major 3

EPOCA:

AUTOR:

TIPUS DE PROTECCIO: V

FONTS D'INFORMACIO:

MOTIUS DE LA CATALOGACIO: Façana d'inspiració noucentista, ben integrada en el caràcter del casc antic, en la que destaca el plafó ceràmic. L'accessiva dimensió de l'obertura del local comercial de la planta baixa trenca la composició.



PLA ESPECIAL DE PROTECCIO DEL PATRIMONI ARQUITECTONIC I CATALEG  
DEL MUNICIPI DE SITGES

NOM: CASA

Nº d'identificació  
als plànols: 145

TIPUS D'ACTUACIO SOBRE L'ELEMENT: Conservació de la façana,  
inclòs el plafó ceràmic, excepte de l'obertura del local  
comercial de la planta baixa que no sobresortirà de la ilosa  
del balcó.



PLA ESPECIAL DE PROTECCIO DEL PATRIMONI ARQUITECTONIC I CATALEG  
DEL MUNICIPI DE SITGES

NOM: CASA

Nº d'identificació  
als plànols: 146

ADREÇA: C/ Major 5

EPOCA:

AUTOR:

TIPUS DE PROTECCIO: V

FONTS D'INFORMACIO:

MOTIUS DE LA CATALOGACIO: Reforma i ampliació d'una casa anterior, conservant els elements de carreu en cantonada i els brancals i llindes de pedra. La voluntat d'integració al conjunt del carrer Major queda trencada per l'aparició del l'àtic sobre la façana lateral.



PLA ESPECIAL DE PROTECCIO DEL PATRIMONI ARQUITECTONIC I CATALEG  
DEL MUNICIPI DE SITGES

NOM: CASA

Nº d'identificació  
als plànols: 146

TIPUS D'ACTUACIO SOBRE L'ELEMENT: Substituible segons la Norma-  
tiva d'aquest Pla Especial.

PLA ESPECIAL DE PROTECCIO DEL PATRIMONI ARQUITECTONIC I CATALEG  
DEL MUNICIPI DE SITGES

NOM: CASA

Nº d'identificació  
als plànols: 147

ADREÇA: C/ Major 7, C/ Nou 1

EPOCA: Meitat SXIX

AUTOR:

TIPUS DE PROTECCIO: 1º

FONTS D'INFORMACIO:

MOTIUS DE LA CATALOGACIO: Edifici d'inspiració neoclàssica que conté els elements compositius visuals d'aquesta arquitectura; composició simètrica segons eixos verticals, divisió horitzontal en faixes i jererqització de plantes, en la que destaca la sobrietat d'ornamentació i materials. La planta baixa ha estat mutilada per l'obertura del local comercial.



PLA ESPECIAL DE PROTECCIO DEL PATRIMONI ARQUITECTONIC I CATALEG  
DEL MUNICIPI DE SITGES

NOM: CASA

Nº d'identificació  
als plànols: 147

TIPUS D'ACTUACIO SOBRE L'ELEMENT: Conservació estricta de la  
façana i restauració dels estucs i recuperació de les  
proporcions adequades al forat del local comercial.

PLA ESPECIAL DE PROTECCIO DEL PATRIMONI ARQUITECTONIC I CATALEG  
DEL MUNICIPI DE SITGES

NOM: CASA (Matilde Leon)

Nº d'identificació  
als plànols: 160

ADREÇA: C/ Nou 3

EPOCA: 1931

AUTOR: Lluís Colomer i Callos, arqte.

TIPUS DE PROTECCIO: IV

FONTS D'INFORMACIO: Arxiu Històric Municipal

MOTIUS DE LA CATALOGACIO: Edifici representatiu de l'arquitectura d'èssors amb reminiscències noucentistes en el tractament dels buits de la planta baixa. Composada segons dos eixos i tres faixes, reforçada per un sòcol de grans proporcions.



**PLA ESPECIAL DE PROTECCIO DEL PATRIMONI ARQUITECTONIC I CATALEG  
DEL MUNICIPI DE SITGES**

**NOM:** CASA (Matilde Leon)

**Nº d'identificació  
als plànols:** 180

**TIPUS D'ACTUACIO SOBRE L'ELEMENT:** Conservació estricta de la  
façana.

PLA ESPECIAL DE PROTECCIÓ DEL PATRIMONI ARQUITECTONIC I CATALEG  
DEL MUNICIPI DE SITGES

NOM: CASA (Josep Bartroli Tort)

Nº d'identificació  
als plànols: 181

ADREÇA: C/ Nou 13

EPOCA: 1892

AUTOR: Salvador Viñals i Sabater, arqte.

TIPUS DE PROTECCIÓ: IV

FONTS D'INFORMACIÓ: Arxiu Històric Municipal

MOTIUS DE LA CATALOGACIÓ: Edifici amb façana asimètrica,  
composada segons quatre eixos amb la creació d'un pia sobre la  
porta d'entrada i tres franges horitzontals.



PLA ESPECIAL DE PROTECCIO DEL PATRIMONI ARQUITECTONIC I CATALEG  
DEL MUNICIPI DE SITGES

NOM: CASA (Josep Bartroli Tort)

Nº d'identificació  
als plànols: 181

TIPUS D'ACTUACIO SOBRE L'ELEMENT: Conservació de la façana i  
reconstrucció de les obertures originals de la planta baixa  
segons el projecte.



PLA ESPECIAL DE PROTECCIO DEL PATRIMONI ARQUITECTONIC I CATALEG  
DEL MUNICIPI DE SITGES

NOM: VILLA LOLA

Nº d'identificació  
als plànols: 340

ADREÇA: Passeig de Ribera 3

EPOCA: 1907 (en-  
derrocada i re-  
construïda igual  
l'any 1977-78)

AUTOR:

TIPUS DE PROTECCIO:

FONTS D'INFORMACIO:

MOTIUS DE LA CATALOGACIO: Interessant exemple d'arquitectura modernista en el que destaquen la forma en planta dels balcons i especialment el remat central, amb motius vegetals. Es tracta d'un dels pocs exemples en que l'actuació de l'Administració ha fet construir de nou un edifici enderrocat sense la llicència corresponent.



**PLA ESPECIAL DE PROTECCIO DEL PATRIMONI ARQUITECTONIC I CATALEG**  
**DEL MUNICIPI DE SITGES**

NOM: VILLA LOLA

Nº d'identificació  
als plànols: 340

TIPUS D'ACTUACIO SOBRE L'ELEMENT: Manteniment estricte del  
volum i les façanes.

PLA ESPECIAL DE PROTECCIO DEL PATRIMONI ARQUITECTONIC I CATALEG  
DEL MUNICIPI DE SITGES

CONJUNT Nº: 5

ELEMENTS CATALOGATS. 5 21 al 24, 39 al 45, 63 al 66, 96, 164  
 al 166

DELIMITACIO: Plaça de l'Ajuntament 10, C/Major 2-10, C/Sant  
 Domenec 2-8, C/de l'Aigua 10-30, C/Barcelona 2-24,  
 C/Port Alegre 15, Passatge de la Vall, C/Devallada  
 13, C/d'en Bosc 2-26

QUALIFICACIO URBANISTICA SEGONS REVISIO PLA GENERAL 1989: 9

DESCRIPCIO I VALORACIO: Conjunt integrat per tres sectors  
 clarament diferenciats : d'una banda els casals d'origen gòtic  
 situats en l'interior de la muralla i sobre d'ella (carrer d'en  
 Bosc 2-22), d'altra, les edificacions fora muralla al llarg  
 dels carrers de l'Aigua i Barcelona i finalment l'arquitectura  
 del carrer Major en substitució del portal o entrada. A  
 destacar la imatge característica, encara que transformada del  
 carrer d'en Bosc i l'interessant espai públic d'espectacular  
 escenografia del passeig de la Vall, així com la singularitat  
 de les dues cases neoclàssiques que conformen la trobada entre  
 el carrer d'en Bosc i el carrer Major.

Finalment cal destacar que els carrers de l'Aigua i Barcelona  
 al no haver tingut implantació d'establiments comercials en  
 planta baixa han conservat bastant bé la seva tipologia  
 edificatòria.

PLA ESPECIAL DE PROTECCIO DEL PATRIMONI ARQUITECTONIC I CATALEG  
DEL MUNICIPI DE SITGES

CONJUNT Nº: 5

TIPUS D'ACTUACIO: S'hauran de mantenir les característiques parcel·làries i tipològiques.

En el passatge de la Vall es cuidaran especialment les façanes posteriors (cases del C/ Barcelona i la del C/ de l'Aigua 24), així com els jardins que tindran com a mínim el caràcter de jardí privat.

La casa nº 4 del carrer Major amb un nombre total de 3 plantes arribarà com a mínim fins a 1 m. per sota de la cornisa de la casa nº 2.

En el carrer de l'Aigua la reixa del balcó de la casa nº 16 i el portal dovellat de la casa nº 24 s'hauran de mantenir en cas de substitució.

D'acord amb el que es diu en la seva fitxa, en la casa nº 22 del carrer de l'Aigua s'hi obrirà un pas públic que comuniqui aquest carrer amb el passatge de la Vall.

**PLA ESPECIAL DE PROTECCIO DEL PATRIMONI ARQUITECTONIC I CATALEG  
DEL MUNICIPI DE SITGES**

**NOM:** CASA (Josep Busquets)

**Nº d'identificació  
als plànols:** 005

**ADREÇA:** Plaça de l'Anunciament 10  
C/ d'en Bosch 24-26

**EPOCA:** 1891

**AUTOR:** Salvador Viñals i Sabaté, arqte.

**TIPUS DE PROTECCIO:** IV

**FONTS D'INFORMACIO:** Arxiu Històric Municipal

**MOTIUS DE LA CATALOGACIO:** Edifici en cantonada que valora la  
façana estreta com a principal perquè és la que dóna a la  
plaça.



PLA ESPECIAL DE PROTECCIO DEL PATRIMONI ARQUITECTONIC I CATALEG  
DEL MUNICIPI DE SITGES

NOM: CASA (Josep Busquets)

Nº d'identificació  
als plànols: 005

TIPUS D'ACTUACIO SOBRE L'ELEMENT: Manteniment del volum i  
conservació de les façanes adaptant la planta baixa a la  
normativa del Pla Especial.

PLA ESPECIAL DE PROTECCIO DEL PATRIMONI ARQUITECTONIC I CATALEG  
DEL MUNICIPI DE SITGES

NOM: CASA

Nº d'identificació  
als plànols: 021

ADREÇA: C/de l'Aigua 10, C/Santo Domingo 8

EPOCA: 1ª meitat  
s. XIX

AUTOR:

TIPUS DE PROTECCIO: V

FONTS D'INFORMACIO:

MOTIUS DE LA CATALOGACIO: Arquitectura popular. Casa en cantonada, en la que queda clar l'èmfasi de la façana principal (C/ de l'Aigua) tot i ser la de menor dimensió, organitzada segons un eix, rematada per una cornisa que s'exten a la façana lateral, en la que destaca un eix format per dos balcons i una obertura de grans dimensions en planta baixa. En aquesta façana s'evidencien les reformes realitzades en l'interior.



PLA ESPECIAL DE PROTECCIO DEL PATRIMONI ARQUITECTONIC I CATALEG  
DEL MUNICIPI DE SITGES

NOM: CASA

Nº d'identificació  
als plànols: 021

TIPUS D'ACTUACIO SOBRE L'ELEMENT: Manteniment estricte de la  
façana principal. La façana lateral es pot reorganitzar,  
mantenint l'eix principal i l'altre obertura de grans  
dimensions de la planta baixa.



PLA ESPECIAL DE PROTECCIÓ DEL PATRIMONI ARQUITECTONIC I CATALEG  
DEL MUNICIPI DE SITGES

NOM: CASA

Nº d'identificació  
als plànols: 022

ADREÇA: C/ de l'Aigua 16

EPOCA:

AUTOR:

TIPUS DE PROTECCIÓ: V

FONTS D'INFORMACIÓ:

MOTIUS DE LA CATALOGACIÓ: Arquitectura popular urbana que forma part d'un conjunt.



PLA ESPECIAL DE PROTECCIO DEL PATRIMONI ARQUITECTONIC I CATALEG  
DEL MUNICIPI DE SITGES

NOM: CASA

Nº d'identificació  
als plànols: 022

TIPUS D'ACTUACIO SOBRE L'ELEMENT: Conservació estricta  
permetent-se l'adició d'un pis amb l'obertura segons l'eix  
existent, eliminant el fals ràfec afegit.

PLA ESPECIAL DE PROTECCIO DEL PATRIMONI ARQUITECTONIC I CATALEG  
DEL MUNICIPI DE SITGES

NOM: CASA

Nº d'identificació  
als plànols: 023

ADREÇA: C/ de l'Aigua 20

EPOCA:metall s.XIX

AUTOR:

TIPUS DE PROTECCIO: IV

FONTS D'INFORMACIO:

MOTIUS DE LA CATALOGACIO: Arquitectura de mestre d'obres. Façana composada en tres franges horitzontals i dos eixos verticals. Els diferents elements emprats en la divisió de les franges (balcó continuu, motllura plana i cornisa important en la coronació) així com les diferents solucions de baranes (de ferro colat ornamentada i balaustres de terra cuita) demostren un bon domini de solucions arquitectòniques molt diverses.



PLA ESPECIAL DE PROTECCIO DEL PATRIMONI ARQUITECTONIC I CATALEG  
DEL MUNICIPI DE SITGES

NOM: CASA

Nº d'identificació  
als plànols: 023

TIPUS D'ACTUACIO SOBRE L'ELEMENT: Conservació estricta de la  
façana. En qualsevol actuació s'empraran els colors originals.

PLA ESPECIAL DE PROTECCIO DEL PATRIMONI ARQUITECTONIC I CATALEG  
DEL MUNICIPI DE SITGES

NOM: CASA

Nº d'identificació  
als plànols: 024

ADREÇA: C/ de l'Aigua 22

EPOCA:

AUTOR:

TIPUS DE PROTECCIO: V

FONTS D'INFORMACIO:

MOTIUS DE LA CATALOGACIO: Arquitectura popular urbana, a  
destacar l'àmpit de la finestra i la tortugada.



PLA ESPECIAL DE PROTECCIO DEL PATRIMONI ARQUITECTONIC I CATALEG  
DEL MUNICIPI DE SITGES

NOM: CASA

Nº d'identificació  
als plànols: 024

TIPUS D'ACTUACIO SOBRE L'ELEMENT: Es podrà donar major alçada a la golfa fins a convertir-se en un pis, mantenint l'eix de composició i restituint la tortugada.

S'eliminarà el sòcol de planta baixa.

PLA ESPECIAL DE PROTECCIO DEL PATRIMONI ARQUITECTONIC I CATALEG  
DEL MUNICIPI DE SITGES

NOM: CASA DE VEINS

Nº d'identificació  
als plànols: 039

ADREÇA: C/ Barcelona 2 ; C/ de l'Aigua 30

EPOCA:

AUTOR:

TIPUS DE PROTECCIO: V

FONTS D'INFORMACIO:

MOTIUS DE LA CATALOGACIO: Casa realitzada aprofitant alguns elements d'un edifici anterior en la que destaca l'ús del totxo emmarcant les obertures, i els elements de remat i l'ordenació de les obertures de les plantes primera i segona.



PLA ESPECIAL DE PROTECCIO DEL PATRIMONI ARQUITECTONIC I CATALEG  
DEL MUNICIPI DE SITGES

NOM: CASA DE VEINS

Nº d'identificació  
als plànols: 039

TIPUS D'ACTUACIO SOBRE L'ELEMENT: Conservació estricta de la  
façana exceptuant la planta baixa en la que s'hauran d'ordenar  
les obertures.



PLA ESPECIAL DE PROTECCIO DEL PATRIMONI ARQUITECTONIC I CATALEG  
DEL MUNICIPI DE SITGES

NOM: CASES

Nº d'identificació  
 als plànols: 040

ADREÇA: C/ Barcelona 4-6

EPOCA:

AUTOR:

TIPUS DE PROTECCIO: IV

FONTS D'INFORMACIO:

MOTIUS DE LA CATALOGACIO: La nº 4, arquitectura popular, formant part d'un conjunt, a destacar la gran importància dels balcons.

La nº 6, arquitectura d'autor, de la segona meitat del segle XX, incorporant elements d'arquitectura popular i la senzillesa dels materials emprats. A destacar el balcó de la planta primera i el ràfec de teulada.

Sense fer mimetisme, s'aconsegueix una notable integració en el conjunt.



**PLA ESPECIAL DE PROTECCIO DEL PATRIMONI ARQUITECTONIC I CATALES**  
**DEL MUNICIPI DE SITGES**

**NOM:** CASES

**Nº d'identificació**  
**als plànols:** 040

**TIPUS D'ACTUACIO SOBRE L'ELEMENT:** Conservació estricta de la  
façana.

PLA ESPECIAL DE PROTECCIO DEL PATRIMONI ARQUITECTONIC I CATALEG  
DEL MUNICIPI DE SITGES

NOM: CASES

Nº d'identificació  
als plànols: 041

ADREÇA: C/ Barcelona 8-10

EPOCA:

AUTOR:

TIPUS DE PROTECCIO: n.º6 V; n.º8 IV

FONTS D'INFORMACIO:

MOTIUS DE LA CATALOGACIO: Arquitectura popular, formant part d'un conjunt. A destacar la similitud de les solucions emprades, el baixó del primer pis, el ràfec i la tortugada de la teulada.



PLA ESPECIAL DE PROTECCIO DEL PATRIMONI ARQUITECTONIC I CATALEG  
DEL MUNICIPI DE SITGES

NOM: CASES

Nº d'identificació  
als plànols: 041

TIPUS D'ACTUACIO SOBRE L'ELEMENT: La nº 6, conservació de la  
façana, millorant el forat en bandera de la planta baixa.

La nº 6, conservació de la façana.

PLA ESPECIAL DE PROTECCIO DEL PATRIMONI ARQUITECTONIC I CATALEG  
DEL MUNICIPI DE SITGES

NOM: CASA

Nº d'identificació  
als plànols: 042

ADREÇA: C/ Barcelona 12

EPOCA: Entorn 1900

AUTOR:

TIPUS DE PROTECCIO: IV

FONTS D'INFORMACIO:

MOTIUS DE LA CATALOGACIO: Arquitectura de mestre d'obres de caràcter eclèctic d'influència modernista. Façana de composició simètrica, ordenada segons dos eixos, acusant horitzontalment les tres plantes, mitjançant el balcó corregut, la motllura i el ràfec. Cal destacar el guardapols de les obertures.



PLA ESPECIAL DE PROTECCIO DEL PATRIMONI ARQUITECTONIC I CATALEG  
DEL MUNICIPI DE SITGES

NOM: CASA

Nº d'identificació  
als plànols: 042

TIPUS D'ACTUACIO SOBRE L'ELEMENT: Conservació estricta de la  
façana.

PLA ESPECIAL DE PROTECCIO DEL PATRIMONI ARQUITECTONIC I CATALEG  
DEL MUNICIPI DE SITGES

NOM: CASA

Nº d'identificació  
als plànols: 043

ADREÇA: C/ Barcelona 16

EPOCA:

AUTOR:

TIPUS DE PROTECCIO: V

FONTS D'INFORMACIO:

MOTIUS DE LA CATALOGACIO: Arquitectura popular formant part d'un conjunt. En cap destacar la reixa de la finestra de la planta baixa i la major importància de l'eix vertical format per la porta i el balcó.



PLA ESPECIAL DE PROTECCIO DEL PATRIMONI ARQUITECTONIC I CATALEG  
DEL MUNICIPI DE SITGES

NOM: CASA

Nº d'identificació  
als plànols: 043

TIPUS D'ACTUACIO SOBRE L'ELEMENT: L'edificació serà substituïble segons la Normativa del Pla Especial.

Mentre no es produeixi la substitució es conservaran els forats existents, podent-se obrir un de nou al primer pis. Es pot afegir un segon pis seguint la Normativa del Pla Especial.



PLA ESPECIAL DE PROTECCIO DEL PATRIMONI ARQUITECTONIC I CATALEG  
DEL MUNICIPI DE SITGES

NOM: CASA

Nº d'identificació  
als plànols: 044

ADREÇA: C/ Barcelona 18

EPOCA:

AUTOR:

TIPUS DE PROTECCIO:

FONTS D'INFORMACIO:

MOTIUS DE LA CATALOGACIO: Arquitectura popular formant part  
d'un conjunt. A destacar l'ordenat desordre dels forats de la  
façana, el ràfec i tortugada.



PLA ESPECIAL DE PROTECCIO DEL PATRIMONI ARQUITECTONIC I CATALEG  
DEL MUNICIPI DE SITGES

NOM: CASA

Nº d'identificació  
als plànols: 044

TIPUS D'ACTUACIO SOBRE L'ELEMENT: L'edificació serà substituïble segons la Normativa del Pla Especial.

Mentres no es produeixi la substitució s'haurà de mantenir la façana sense fer-hi noves obertures.

PLA ESPECIAL DE PROTECCIO DEL PATRIMONI ARQUITECTONIC I CATALEG  
DEL MUNICIPI DE SITGES

NOM: CASA

Nº d'identificació  
als plànols: 045

ADREÇA: C/ Barcelona 22

EPOCA:

AUTOR:

TIPUS DE PROTECCIO: V

FONTS D'INFORMACIO:

MOTIUS DE LA CATALOGACIO: Exemple d'arquitectura popular que conté elements remarcables, especialment el portal d'entrada que manté els brancals de pedra de la portalada original, el ràfec i la tortugada.



PLA ESPECIAL DE PROTECCIO DEL PATRIMONI ARQUITECTONIC I CATALEG  
DEL MUNICIPI DE SITGES

NOM: CASA

Nº d'identificació  
als plànols: 045

TIPUS D'ACTUACIO SOBRE L'ELEMENT: Serà possible engrandir la finestra petita de la planta baixa fins a igualar-la a la de l'altre costat de la porta.

Es podrà pujar un pis. Els forats del segon es podran compondre segons els dos eixos del primer o segons els tres eixos de planta baixa, es mantindrà el ràfec existent com a coronament de la nova façana.

PLA ESPECIAL DE PROTECCIO DEL PATRIMONI ARQUITECTONIC I CATALEG  
DEL MUNICIPI DE SITGES

NOM: CASA

Nº d'identificació  
als plànols: 063

ADREÇA: C/ d'en Bosc 4

EPOCA: segle XVI

AUTOR:

TIPUS DE PROTECCIO: IV

FONTS D'INFORMACIO:

MOTIUS DE LA CATALOGACIO: Casa menestral d'origen tardà medieval, amb una única modificació en façana per l'obertura d'un portal. A destacar l'arc dovellat del portal original i uns elements decoratius de pedra. A la façana de la vall hi ha una interessant galeria de dues arcades amb columna.



**PLA ESPECIAL DE PROTECCIO DEL PATRIMONI ARQUITECTONIC I CATALEG  
DEL MUNICIPI DE SIIGES**

**NOM:** CASA

**Nº d'identificació  
als plànols:** 063

**TIPUS D'ACTUACIO SOBRE L'ELEMENT:** Manteniment del volum conser-  
vació estricta de la façana principal i la galeria de la  
façana posterior.

PLA ESPECIAL DE PROTECCIO DEL PATRIMONI ARQUITECTONIC I CATALEG  
DEL MUNICIPI DE SITGES

NOM: CASA

Nº d'identificació  
als plànols: 064

ADREÇA: C/ d'en Bosc 6-8

EPOCA: s. XVI-XIX

AUTOR:

TIPUS DE PROTECCIO: IV

FONTS D'INFORMACIO:

MOTIUS DE LA CATALOGACIO: Façana fruit de la transformació d'una antiga casa senyorial tardo-gòtica, amb l'afegit de quatre finestres neogòtiques de materials senzills en la part de dalt. El repicat posterior de la façana en dificulta la lectura.



**PLA ESPECIAL DE PROTECCIO DEL PATRIMONI ARQUITECTONIC I CATALEG  
DEL MUNICIPI DE SITGES**

**NOM:** CASA

**Nº d'identificació  
als plànols:** 064

**TIPUS D'ACTUACIO SOBRE L'ELEMENT:** Manteniment del volum.  
Conservació de la façana.



PLA ESPECIAL DE PROTECCIO DEL PATRIMONI ARQUITECTONIC I CATALEG  
DEL MUNICIPI DE SITGES

NOM: CASA

Nº d'identificació  
als plànols: 065

ADREÇA: C/ d'en Bosc 10-12

EPOCA:

AUTOR:

TIPUS DE PROTECCIO: IV

FONTS D'INFORMACIO:

MOTIUS DE LA CATALOGACIO: Façana fruit de la transformació d'una antiga casa barroquística amb l'afegit d'una finestra coronel·la. El repicat posterior ha descobert una part de la façana carreuada.



**PLA ESPECIAL DE PROTECCIO DEL PATRIMONI ARQUITECTONIC I CATALEG  
DEL MUNICIPI DE SITGES**

**NOM:** CASA

**Nº d'identificació  
als plànols:** 065

**TIPUS D'ACTUACIO SOBRE L'ELEMENT:** Manteniment del volum,  
conservació de la façana.

PLA ESPECIAL DE PROTECCIO DEL PATRIMONI ARQUITECTONIC I CATALEG  
DEL MUNICIPI DE SITGES

NOM: CASA

Nº d'identificació  
als plànols: 066

ADREÇA: C/ d'en Bosc 14

EPOCA: s. XVII-XIX

AUTOR:

TIPUS DE PROTECCIO: IV

FONTS D'INFORMACIO:

MOTIUS DE LA CATALOGACIO: Bon exemple de l'evolució històrica de la casa menestral, en destaca el portal doveïat i la finestra en reixa de la planta baixa.



PLA ESPECIAL DE PROTECCIO DEL PATRIMONI ARQUITECTONIC I CATALEG  
DEL MUNICIPI DE SITGES

NOM: CASA

Nº d'identificació  
als plànols: 066

TIPUS D'ACTUACIO SOBRE L'ELEMENT: Manteniment del volum.  
Conservació de la façana.

PLA ESPECIAL DE PROTECCIO DEL PATRIMONI ARQUITECTONIC I CATALEG  
DEL MUNICIPI DE SITGES

NOM: CASA

Nº d'identificació  
als plànols: 067

ADREÇA: C/ d'en Bosc 16

EPOCA: s. XVI-XX

AUTOR:

TIPUS DE PROTECCIO: IV

FONTS D'INFORMACIO:

MOTIUS DE LA CATALOGACIO: De l'antiga casa menestral s'en conserva la portalada, la finestra de la planta baixa i la tortugada, la resta d'obertures correspon a actuacions posteriors, donant com a resultat una façana d'arquitectura popular ben integrada en el conjunt.

