



AJUNTAMENT DE SITGES

MODIFICACIÓ PUNTUAL DE
POUM A L'ÀMBIT DEL PPU5 LA
GRANJA II



ANNEX VI
INTERVENCIÓ ARQUEOLÒGICA

aprovació inicial

Febrer 2019

Promou:

Junta de Compensació del PPU-5 "La Granja II"

Equip redactor:

 **OUA group**

Jordi Artigas Masdeu, *arquitecte*

Núria Noguer Pujadas, *arquitecta*

Carlota García de la Iglesia, *arquitecta*

Equips col·laboradors:

Estudi Ambiental de la Mobilitat Generada, Memòria Social i Informe Ambiental

TRAÇA Estudi de Serveis Ambientals

Enric de Bargas Sellarés, *ambientòleg*

Carles E. Casabona Ferré, *ambientòleg*

Informe Sostenibilitat Econòmica i Informe de Viabilitat Econòmica

PROMO Assessors

Miquel Morell, *economista*

Agustí Jover, *economista*



INTERVENCIÓ ARQUEOLÒGICA
El Vinyet (Sitges, Garraf)

Director de les excavacions
Joan García Targa, arqueòleg.

setembre 2003 – febrer 2004

José Comas Carbonell i Sunway, SL

La propietat de la finca en què es troben les restes de la vil·la romana del Vinyet, en col·laboració amb l'empresa turística Sunway, SL, van finançar les excavacions arqueològiques i estudis complementaris amb l'objectiu de poder donar a conèixer amb precisió l'extensió i importància de l'assentament romà.

Els interessos empresarials i culturals no sempre coincideixen, però, independentment d'això, ens alegrem que el nostre esforç econòmic hagi pogut contribuir al descobriment i difusió d'aquesta etapa de gran significació en la història de Sitges i comarca.

L'ESPAI NATURAL A L'ENTORN DEL VINYET

Francesc Xavier García-Marqués

INTRODUCCIÓ

El Vinyet, a quasi un quilòmetre i mig a l'oest del Puig de Sitges, es troba en una zona que ha estat vulnerable als embats dels vents de terra i de mar, susceptible de rebre els efectes col·laterals d'unes fortes tempestes marines i sotmès a la inquietud d'inundacions per les crescudes d'aiguats sobtats en el que va ser una antiga zona humida. Amb aquesta definició d'espai natural es podria pensar que mai no hauria estat un entorn habitable fins que va arribar l'explosió turística i urbanística del segle xx. Però no ha estat així. Si fem un recorregut enrere en el temps, el Vinyet, molt abans de

ser arreu coneguda com a ciutat jardí de construccions luxoses, abans de tenir una església centre de culte i pelegrinatge cristià a la comarca, ja havia estat territori descobert, adequat i ocupat pels ibers cossetans i els romans.

EVOLUCIÓ DEL PAISATGE I EL CLIMA

L'espai natural de la zona del Vinyet va ser territori obert, allunyat uns catorze quilòmetres del mar, durant els períodes glacials. Així va ser durant la glaciació

Würm, la darrera del Quaternari fa uns cent mil anys, que encongí el nivell de les aigües marines entre cent i dos-cents metres.

El desgel amb l'arribada del temps interglaciar holocènic provocà la nova pujada del mar i propicià el cabal dels cursos fluvials que abastaren de sediments la plana quaternària de la costa. Aquesta es troba arrecerada pels quatre cantons: el mar frena el front, a banda i banda les elevacions orogràfiques del Puig de Sitges i la punta de les Coves, i per darrere tanca la carena que segueix des de Miralpeix, el Collet de la Cisterna, el bosc d'en Bruguera fins al Coll de Santa Bàrbara, Vallpineda, Ca l'Antoniet i el Poble Sec. Només obert el pas per al cabal de la riera de Ribes. Una riera amb curs variable en la història de la seva desembocadura a la plana costanera que li ha donat cinc sortides dife-

rents al mar, i que junt amb les aigües recollides de les diverses conques hidrogràfiques, com la riera de Santa Bàrbara, convertiren aquest espai en una zona humida composta de basses i llacunes litorals. Encara avui dia conserven el seu nom en alguna platja, com la de la bassa Rodona i la de la riera Xica, i han estat molts anys en què el testimoni del pou de l'església ha saciat d'aigua neta i dolça els pelegrins, turistes i vilatans que hi feien aturada.

El clima que es gaudeix en aquesta zona és el clima de Sitges, molt peculiar dins les variacions particulars dels diferents municipis del Garraf. Durant els darrers vint anys, un clima mediterrani eixit amb una mitjana conjunta de precipitació sobre els 485 mm; temperatura d'uns 17 °C i un 55% d'humitat, que es materialitza en estius càlids i hiverns suaus sense forts contrastos.

No sempre ha estat així. Els ibers i romans van viure contrastos de fred i calor pel pols holocènic. Va ser durant l'antiguitat tardana i els anys de la troballa de la Mare de Déu del Vinyet quan el clima es trobava en un petit òptim. Però el gradual refredament medieval donà pas a la petita edat del gel que durà fins al segle XIX amb un extrem gèlid cap a l'any 1650, el qual es coneix com a mínim de Maunder. A partir de l'any 1840, aproximadament, va tornant l'escalfor que desafortunadament afavorí, a finals d'aquell segle, les pitjors plagues dels conreus de vinya. I el clima càlid, en general, es perllongarà fins al segle XXI amb algun fred puntual al voltant de l'any 1950.

VEGETACIÓ: FLORA AUTÒCTONA I CONREUS

Des d'abans dels assentaments ibèrics i romans, la vegetació més enllà dels conreus es caracteritza per les àrees de pi blanc, per les quals encara es pot passejar al bosc d'en Bruguera. A les zones obertes exposades al sol creix, principalment, el garric, el llentiscle, l'ullastre i el margalló. I florint en un esclat de grogor,



Vista general de la riera de Ribes

la ginesta. Els perfums en l'ambient arriben amb les essències del romani i la farigola, plantes totes característiques de la màquia litoral del Garraf, xeròfites o adaptades a la manca d'aigua.

La zona natural del lateral de l'església que limita amb el passeig de Vilanova presentava una pineda madura de pi blanc que va ser molt castigada pels forts aiguats i vents intensos de principis del segle XXI. Les sobtades tempestes van fer caure la majoria dels exemplars. A la primavera del 2006, aquesta pineda ha estat restituïda per una de pi pinyoner per arrelar amb més força en el substrat sedimentari. A l'altra banda de l'església, al parc del Vinyet, les xacarandes donen ombra i color en l'ambient primaveral amb les seves flors.

Darrere l'església hi ha la casa annexa dels masovers, un espai definit per un mur perimetral, que delimita un pati on hi ha diversos fruiters. Si la curiositat ens fa aixecar una mica el cap per veure sobre el mur, podem observar algun cítric, una palmera, oliveres, figueres, un magraner i un emparat de llambrosca a la porta de la casa, testimoni del que va ser aquella zona, com mostraren les evidències d'aquesta parra borda i pinyols d'oliva en els jaciments del Puig de Sitges i les vil·les romanes de Solicrup i Darró, a la veïna ciutat de Vilanova i la Geltrú. En aquests dos darrers jaciments, cal mencionar la possible existència d'emparats utilitzats com a coberta d'un dipòsit destinat a la producció vitivinícola en el cas de Solicrup i la troballa de restes carbonitzades de pomeres i perers a Darró.

Un petit canyar en una de les cantonades del mur recorda l'espai humit que va ser abans de la seva dessecació pels assentaments humans. Per la part exterior, resta decorat amb unes atzavares que custodien una altra olivera, al costat dels porxos on els devots de la Mare de Déu del Vinyet hi poden fer oració.

Les excavacions a la zona del Vinyet, l'any 2004, van permetre recuperar evidències materials de l'activitat

agrícola a l'antiguitat. Les anàlisis de les restes carbonitzades de llavors presentaren el conreu de cereals com l'ordi vestit, el blat nu i l'espelta bessona o pisana, que té menor qualitat. També conrearen l'olivera. Però la presència d'aquests productes va ser testimonial ja que el conreu per excel·lència va ser el raïm. Aquest, es generalitza a bona part de les províncies de l'Imperi, atesa la seva rendibilitat econòmica i gust per part de la majoria dels grups socials. La presència de paviments destinats al premsat de vi descoberts a l'Ajuntament durant les excavacions dels anys 2001 i 2002, així com a les Forques entre el 2002 i 2004, a part del gran nombre de llavors del Vinyet, són prova evident d'aquesta producció.

El conreu continuà. Era cap a l'any 878 quan l'esclau *moro* del senyor de Can Milà, a peu d'un cep, trobà la imatge de la Mare de Déu del Vinyet. Aquest benestar de l'economia vitivinícola s'aturarà al segle XVII pels forts freds de la petita edat del gel, i al segle XIX pel desastre de les plagues. L'any 1854 quan atacà a Sitges la plaga de fongs d'oïdi o cendrosa, el 1879 el fong del mildiu i el 1886 l'insecte de la fil·loxera, el qual va ser definitivament fatídic. Els ceps americans que havien estat plantats per fer front a l'oïdi amagaven la fil·loxera a les seves arrels. L'insecte es reproduï als ceps matant-los sense deixar que es formessin ni agrassots. Sortosament, era l'any 1882 quan, a l'entorn del Vinyet, es fa el primer empelt amb èxit d'un nou cep americà per resistir els seus embats i salvar l'economia. Els conreus de cereal tingueren millor sort. Durant els darrers anys del segle XX, encara es podia veure al Vinyet un bonic camp de blat conreat a sobre mateix d'on es va descobrir l'existència de la vil·la romana.

FAUNA CARACTERÍSTICA: ESPÈCIES SALVATGES

Durant les glaciacions del Quaternari, els animals del nord es van veure obligats a emigrar cap al sud en l'intent de sobreviure, i van arribar a aquesta costa medi-

terrània. A les coves del Gegant i del Muscle, properes a la zona del Vinyet, s'han trobat les restes d'animals feréstecs com les hienes, rinoceronts, panteres, lleopards, l'ós de les cavernes, el llop, el linx i cavalls salvatges. Els éssers humans depenien de la carn dels animals i els van seguir fins aquestes contrades. La troballa d'una mandíbula de neandertal a la cova del Gegant va revelar la presència d'aquest homínid vivint pels voltants.

Però van ser les excavacions dels anys 2003 i 2004 les que van determinar la fauna característica en època romana. Principalment cérvols, cabriols, guineus, porcs senglars, conills i llebres. Els cérvols i els porcs senglars es caçaven preferentment per degustar la

seua carn rostida. S'aprofitaven les banyes dels cérvols treballant-les amb talls i poliments, i en creaven eines diverses. Totes aquestes espècies defineixen un entorn amb amplis espais boscosos de pi blanc, molt propers i amb denses masses arbustives. Una vegetació que facilitaria a la guineu d'acostar-se d'amagat als corrals amb certa llibertat, com mostren les troballes, a causa de la pressió humana contra el seu controlador biològic, que era el llop. Com a imatge d'aquell passat ens queda el bosc d'en Bruguera, on, fins no fa gaires anys, exemplars de porc senglar i de guineu encara es podien veure o sentir acostant-se de nit als corrals de les cases del Sord.

Amb la construcció de l'església del Vinyet, les orenetes van decidir fer niu als porxos d'accés lateral. Actualment no hi nien, però també són presents a l'indret per sota dels aerodinàmics i cridaners falciots, ambdós caçant insectes enmig d'acrobàtics vols que tallen el cel al voltant del campanar.

ACTIVITATS HUMANES: RAMADERIA I PESCA

El jaciment del Vinyet va mostrar la presència d'una ramaderia intensa que inclou la cria de cabres, ovelles, bous, toros, porcs, conills i gallines. Aquests animals els permetien obtenir carn, llet i llana. En matèria culinària cal esmentar que alguns ossos de conills, llebres i gallines mostraren que havien estat bullits. Els animals de talla superior eren esquarterats per les seves articulacions per al descarni. En el cas dels porcs sacrificaven individus juvenils un cop arribaven al pes òptim per garantir una saborosa carn.

En les feines del camp utilitzaven la força dels cavalls i els bous per al tir. Els primers ja eren considerats un bé destacat i emprats com a mitjà de transport més que per al treball o el consum. També s'observà una preferència econòmica pels ramats de cabres enfront dels d'ovelles. Les cabres aporten llet i suporten ambients



Vista general de la zona del Vinyet, 1995

més àrids. Tanmateix, la carn i la llana de les ovelles eren productes bàsics.

D'altra banda, la proximitat del mar en una zona tan productiva era segurament ben aprofitada. Els diferents estudis arqueològics han demostrat la presència d'acumulacions de restes de mol·luscs consumits. Com a referència, l'estudi malacològic de les restes trobades a les sitges del subsòl de l'Ajuntament va revelar que els habitants ibèrics i romans collien musclos, tellerines, escopinyes, cargols punxencs i cornetes, entre d'altres. També a les excavacions efectuades a l'Arxiu Històric van aparèixer restes de peixos com el pagre i el pagell. Totes aquestes espècies són d'alt valor gastronòmic i suposen un bon complement alimentari en la dieta de les produccions de carn, llet, raïm i cereals. Aquest peix i marisc es pesca en el fons sorrenc o el litoral rocallós amb arts de pesca tradicionals. Possiblement, des d'antany ha estat coneguda pels mariners locals la zona, més enllà del Vinyet, del *blancar* o sorra que hi ha després del fons marí amb prats d'altines, roques i algues, conegut per *brut* i que es troba a poc calat des de Garraf fins a Vilanova i la Geltrú.

HISTÒRIA DE LES INVESTIGACIONS A LA ZONA DEL VINYET

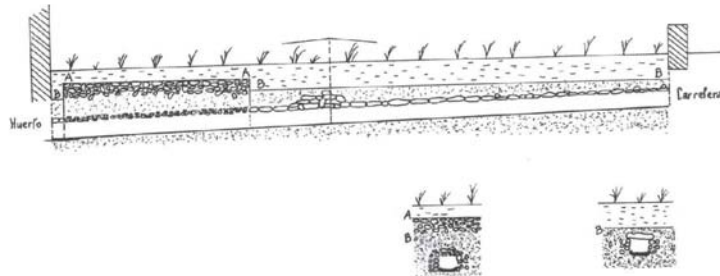
Joan Garcia Targa

La zona situada al voltant de l'església del Vinyet és un dels jaciments arqueològics més importants del municipi. Tradicionalment, la troballa de restes materials ha permès identificar una ocupació romana rellevant que fou substituïda posteriorment per l'església, amb la transformació del conjunt en un lloc emblemàtic dins la cultura popular i la bibliografia arqueològica sitgetana.

La primera resta material significativa és el sarcòfag localitzat a l'entorn de l'església, sense que se sàpiga



Mapa de la zona del Vinyet i les diverses excavacions efectuades (1948, 1952, 1996 i 2003-2004) i sarcòfag del Racó de la Calma



Dibuix de la possible calçada documentada l'any 1948 (Eco de Sitges, 1948)

amb major precisió el lloc. Malauradament, des de fa molt anys, la peça va ubicar-se al Racó de la Calma i es va omplir de ciment, de manera que es va fer malbé aquesta important obra artística, símbol de la importància del Vinyet, com a residència rural romana. Posteriorment, es té notícia a *L'Eco de Sitges* (14-12-1947) de la troballa d'una àmfora i una tomba.

Aquests precedents animaren els col·lectius locals interessats pel patrimoni arqueològic a dur a terme tres excavacions en zones diverses al voltant de l'església, sobre les quals sí que es disposa d'una informació més acurada. La primera es dugué a terme l'any 1948 sota la supervisió del Sr. Josep Carbonell i Gener, que va posar al descobert part d'una conducció, un tram d'una calçada i quatre tombes a la zona situada al bosquet de pins de la part nord de l'església. Durant el procés de treball van documentar-se restes de pintura mural, fragments de marbres i *opus signinum*, entre d'altres, com a evidència d'un assentament rellevant.

La conducció hidràulica feta amb murs de pedra i encofrat amb morter de calç presenta les mateixes característiques i orientació que la documentada durant la campanya d'excavacions de 2003-2004, que corria en

direcció nord-sud i s'estenia més enllà del solar treballat. Associada a aquesta conducció, es fa esment a les restes d'un tram de calçada d'uns 3,40 m d'amplada realitzada amb la barreja de pedres i morter de calç. La primera notícia al voltant de la possible calçada a la zona la fa el pare Àngel Vidal i apareix recollida a la seva obra *Notícia universal de la Villa de Sitges* (1669-1671).

Dins l'espai proper es documentaren quatre tombes, que formarien part d'una petita necròpolis. Poden diferenciar-se tres tipus d'espais funeraris que marquen clares diferències socials atès el diferent temps destinat a la seva elaboració. La més senzilla és l'enterrament de fossa amb una teula situada a l'alçada dels peus. El segon tipus seria format per un exemple d'enterrament en àmfora de procedència africana datada a mitjan segle v dC, on van dipositar les despulles d'un infant. El darrer tipus, amb dos exemples, és el caracteritzat per enterraments en un espai de forma rectangular, delimitat per murs fets amb una barreja de morter i materials constructius diversos reaprofitats, on es van documentar recipients de vidre com a part de l'aixovar del difunt.

L'any 1952, el Sr. Albert Ferrer va coordinar els treballs d'excavació a la zona situada a l'extrem nord-est de

l'església, fruit del canvi de pavimentació d'aquest espai en una superfície d'uns 20 metres quadrats. Segons apareix a la publicació *Archivo Español de Arqueología*, es pogueren diferenciar dues fases. La primera i més antiga, caracteritzada per la presència de dos trams de murs fets amb pedra i lligats amb morter de calç, que formaven la cantonada d'una habitació. L'amplada del parament era de 60 cm de mitjana i la profunditat a la qual es trobaven les restes era d'uns 2,30 m respecte del nivell del terra. Els materials ceràmics associats permeten a l'autor datar aquestes restes als voltants del canvi d'era.

La segona fase d'ocupació registrada es defineix per la presència del tram d'un mur fet amb pedra irregular, a més de reaprofitar materials constructius del període anterior. La profunditat a la qual es documentà aquest mur era d'1,10 m, i la cronologia pot ser del segle III dC, relacionant-la amb les tombes esmentades als treballs de 1948.

La darrera intervenció efectuada es dugué a terme l'any 1976 a la mateixa propietat en què s'ha realitzat la

LA VIL·LA ROMANA DEL VINYET

Joan García Targa

CONSIDERACIONS PRÈVIES

La zona adjacent a l'església del Vinyet ha estat tradicionalment un espai rellevant pel que fa a la documentació de restes arqueològiques d'època romana. Intervencions d'afeccionats locals i troballes casuals permeten definir el lloc com a jaciment i atorgar-li una categoria d'EPA (espai amb expectatives arqueològiques), oferint una eina de treball que permeti protegir la zona tant des de la normativa patrimonial local com des de l'autonòmica.

L'evidència material més coneguda fins al moment era

campanya 2003-2004. Només es disposa d'un plànol senzill on figuren dos sondejors. El primer (de 5,5 x 2,7 m) es localitza a l'extrem sud del camp, al límit amb la carretera on es documenta part del que sembla un mur, segons la grafia del dibuix. El segon, de dimensions més grans i forma poligonal (6,6 x 5,4 x 6,3 m), es localitza a la meitat sud del solar. No es disposa de cap altra informació complementària que faci esment de les possibles restes o materials recollits en aquests treballs realitzats per afeccionats locals.

Com a complement de la informació esmentada, fa uns anys s'efectuà un treball d'investigació i actualització de les dades arqueològiques del Vinyet arran de la cessió temporal de fragments ceràmics de suposades excavacions a la zona, sense precisar el lloc. La pràctica totalitat dels materials corresponen a repertoris de vaixel·la de taula representatius dels segles I-III dC, i els tipus representatius de moments posteriors són molt reduïts. Aquesta precisió cronològica establerta per mitjà de gairebé quatre-cents fragments és significativa i extrapolable a un repàs general dels abundants materials de la darrera campanya de 2003-2004.

el sarcòfac dipositat al Racó de la Calma fet amb pedra de Santa Tecla (Tarragona). Aquest sarcòfac, presumiblement del segle III dC, evidencia un poder adquisitiu important per part de qui el va encarregar.

A banda d'aquesta peça significativa, es disposava d'un ampli repertori de materials ceràmics de cronologia àmplia i mostres de pintura mural, arrebossats de paret com a evidència clara de l'existència d'una construcció habitual als espais rurals de l'Imperi com eren les vil·les.

Aquests documents del passat, àmpliament recollits a la bibliografia local i integrats ben aviat a l'imaginari col·lectiu, s'han materialitzat des de l'any 1997 en dues intervencions arqueològiques amb metodologia moderna que, fruit del treball de tot un grup ampli d'investigadors, està començant a donar uns resultats rellevants pel que fa a la història local, comarcal i nacional.

La definició d'una zona de protecció present al Pla General de Desenvolupament Urbà de Sitges i la coordinació entre els tècnics de la Generalitat (Àrea de Coneixement i Recerca), municipals (Àrea d'Urbanisme) i les empreses promotores i constructores per respectar aquesta àrea delimitada ha permès augmentar considerablement el coneixement sobre el que hi havia al Vinyet, de quina època són les restes, què feien, com vivien, és a dir, què hi havia a sota del camp situat entre la carretera i la via del tren, a la banda de muntanya, què hi havia a l'espai situat al sud de l'església on actualment hi ha una plaça. Resta, doncs, pendent conèixer i no només intuir què hi ha a sota de l'església i els espais adjacents.

LES INTERVENCIÓNS RECENTS

Des de l'any 1988 s'han dut a terme un seguit d'intervencions arqueològiques al municipi de Sitges fruit d'obres de caràcter públic i privat que han afectat zones protegides per la normativa patrimonial. Pel que fa a la zona del Vinyet, dos han estat els seguiments efectuats: el primer, l'any 1996 al solar situat al sud de l'església. L'habilitació d'aquest espai com a plaça pública va permetre la realització d'una trentena de rases amb màquina excavadora sota control arqueològic, que confirmaren l'existència de restes de murs i acumulacions de materials arqueològics a una profunditat d'1,5 m sota el nivell actual del terra. En destaca la presència de dos trams de murs que formaven la cantonada d'una habitació amb clara associació de restes culturals de tradició ibèrica, fragments d'àmfores de procedència local i púnica (eivissenca), així com res-

tes de deixalles alimentàries com ossos d'animals o petxines.

Atès que l'obra de construcció de la plaça no rebaixava el nivell actual del terra sinó que, ben al contrari, es feia créixer, un cop efectuada la documentació planimètrica i fotogràfica de les restes, tornaren a ser cobertes. A les rases més properes al porxo de l'església els materials ceràmics eren majoritàriament romans, particularment produccions de ceràmica de cuina de procedència africana, que es pot datar als segles II-III dC. Les restes esmentades d'època ibèrica es documentaven a la part central i extrem nord-est de la zona, i es poden situar entre els segles III-II aC.

La segona intervenció es va dur a terme els anys 2003-2004, molt més extensa i amb uns resultats espectaculars pel que fa a les estructures documentades i als materials arqueològics associats.

LA INTERVENCIÓ DELS ANYS 2003-2004: DESENVOLUPAMENT DELS TREBALLS

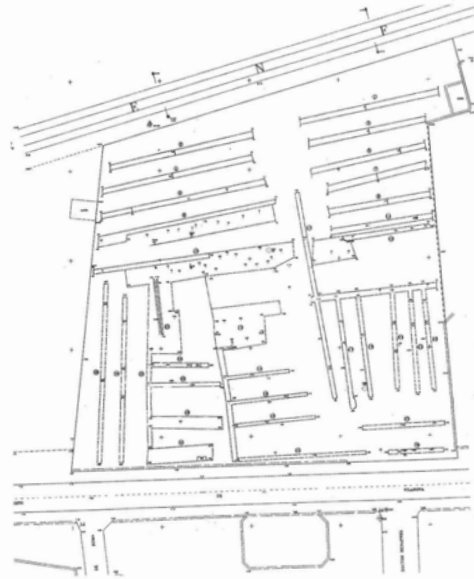
A banda del subsòl de l'església i de les possibles obres que s'efectuïn en el futur a les zones adjacents a l'edifici religiós, restava només el camp situat davant la carretera com a espai amb expectatives arqueològiques i amb unes dimensions considerables.

L'any 2003 el propietari, Sr. José Comas Carbonell i l'empresa Sunway, SL, coneixedors de la normativa patrimonial que obligava a respectar el grau de protecció de la zona, van entendre la necessitat de dur a terme un treball de delimitació inicial, com a pas previ per veure les possibilitats del terreny que forma part d'un pla especial dins del Pla General Urbanístic de Sitges.

El solar en qüestió té una extensió d'uns 6.500 metres quadrats, delimitat al nord per la via del tren, al sud per la carretera, a l'est per un establiment d'oci i a l'oest

per un negoci de jardineria. Aquest espai, que presenta un lleuger pendent muntanya-mar, ha patit diverses funcions més enllà del fet de ser conreat fins a l'actualitat. Ha estat l'indret escollit durant anys per a la instal·lació d'un circ, i s'ha intentat la construcció d'un seguit de cases a la meitat est. Com sol succeir en casos com aquest, qualsevol activitat que tingui una incidència en el subsòl, afecta les possibles restes arqueològiques que evidencien ocupacions anteriors.

Tenint en compe l'extensió del terreny, el treball arqueològic es va desenvolupar en tres fases consecutives,



Campanya 2003-2004. Zona d'estudi amb les rases efectuades

nual d'auxiliars de l'empresa Estrats, SL. El resultat durant aquest període va ser la delimitació de les restes d'aquesta part de la vil·la romana, que ocupava pràcticament la meitat de la propietat, amb una trentena d'habitacions delimitades per murs, vuit clavegueres, un enterrament i espais de funcions diverses.



Vistes generals del procés de delimitació de les restes d'excavació

que han estat finançades pel propietari i l'empresa Sunway, SL, respectant escrupolosament la normativa patrimonial, i és per aquesta circumstància un exemple a Catalunya.

La primera fase va ser la delimitació de possibles estructures arqueològiques i acumulacions de materials amb l'objectiu de definir els trets generals de l'indret i la necessitat o no de dur a terme una excavació integral de la propietat. Es realitzaren un total de trenta-sis rases amb diverses llargades i orientacions, efectuades per una màquina excavadora sota control arqueològic. La seva amplada oscil·lava entre 40-60 cm, mesures que corresponen a les dimensions de la pala retroexcavadora utilitzada. En alguns casos s'amplia la zona inicial per tal de veure amb més claredat les evidències.

Òbviament, aquesta metodologia és només orientativa pel fet que es veu la densitat de les possibles restes dins d'espais molt reduïts de terreny, de manera que es fan difícils a vegades les associacions de restes constructives que pertanyen a un mateix parament o, fins i tot, acumulacions de materials que poden identificar-se com a diferents quan realment són del mateix conjunt. No obstant això, durant els deu dies d'aquesta primera etapa van detectar-se un total de vint-i-quatre punts d'interès arqueològic dins del solar, amb centenars de fragments de ceràmica, restes òssies i malacològiques, carbons, evidències constructives (murs, clavegueres, etc.). La fondària a la qual es documentaven les restes oscil·lava entre 1-1,20 m a la meitat sud i 0,70-0-75 m a la meitat sud de l'àrea estudiada.

Un cop finalitzada aquesta primera fase, veient la rellevància del terreny des de la perspectiva arqueològica i presentat l'informe corresponent a la Generalitat de Catalunya, s'inicia la segona fase dels treballs. Durant els vint-i-cinc dies següents es procedí a la delimitació de les restes en extensió, és a dir, al rebaix de la totalitat del camp amb una màquina excavadora en una profunditat mitjana d'1 m, completat amb el treball ma-

La tercera fase va ser l'excavació d'habitacions, retalls, sitges i sondejors, tot destinat a obtenir el màxim d'informació sobre l'evolució del lloc, tant des del punt de vista de la construcció com pel que fa als diversos usos dels espais. Durant aquest procés, que es perllongà trenta-cinc dies més, van recuperar-se una gran quantitat de materials ceràmics (uns quaranta mil fragments), restes òssies d'animals (salvatges i domesticats) i malacològiques (diverses espècies fruit de la recol·lecció marina), metalls (monedes, restes d'estris per treballar, objectes relacionats amb animals de tir), materials relacionats amb la construcció (claus de bronze, ferro, etc.), manufactures (d'os, metàl·liques, etc.), litiques (pedres de molí, etc., destinades al processat de les produccions agrícoles), és a dir, totes aquelles evidències associades a un espai ocupat per un col·lectiu de persones des de l'època d'August, poc abans del canvi d'era, fins als segles III-IV dC.

La metodologia emprada durant el procés d'excavació va ser diversa segons les zones concretes. En alguns casos es quadrícula l'àrea amb l'objectiu de disposar d'un registre detallat de les evidències amb les relacions espacials entre les peces dins del conjunt de l'estructura analitzada. En altres, la claredat de les restes permetia una excavació més àgil amb la documentació fotogràfica i gràfica adient. En casos com l'enterrament, es dugué a terme un treball compartit entre una arqueòloga restauradora acompanyada d'un ajudant arqueòleg, fet que permeté recuperar les restes òssies malmeses de forma acurada, però a bon ritme. En alguns espais de la vil·la, va ser necessària la consolidació d'arrebossats de paret (habitacions 7, 8, 22 i 23), així com de restes metàl·liques (habitacions 8) o conjunts de materials ceràmics concentrats en determinats espais que formaven part de peces senceres (habitacions 6/9).

Durant el procés de treball es dueren a terme dos aixecaments topogràfics, el primer de les rases inicials efectuat pel Sr. Antoni González i el segon del conjunt

de les estructures efectuat per Ivan Salvadó Jambrina, de l'empresa Estrats, SL. A part d'aquests plànols fonamentals per entendre el conjunt arqueològic, s'elaboraren desenes de planimetries de detall, seccions, etc., de cadascun dels elements arquitectònics, retalls efectuats a les diferents fases d'ocupació, així com més de cinc-cents fitxes de registre dels estrats arqueològics, un centenar de fitxes on es descriuen els paraments i les seves associacions físiques i més d'un miler de fotografies on s'observa l'avanç en el procés de treball dut a terme entre mitjan octubre de 2003 i mitjan març de 2004.

EL DESTÍ DEL CONJUNT ARQUEOLÒGIC I EL SEU ESTUDI

Un cop finalitzada la campanya d'excavacions, el març de 2004, es procedí a l'elaboració de l'informe final amb la descripció detallada de totes i cadascuna de



Planta arqueològica de les restes del Vinyet 2003-2004

Pel que fa al terreny, qualsevol de les iniciatives que es duiguin a terme hauran de respectar les restes existents. A la pràctica, el propietari ha encarregat l'elaboració d'un pla de viabilitat del terreny tenint en compte la distribució de les restes, la profunditat a la qual es troben, com a aspecte que condicionarà qualsevol projecte d'intervenció arquitectònica.

Des de la finalització de la campanya d'excavacions, s'ha dut a terme una doble tasca de difusió. Per una banda, la publicació de textos breus a revistes d'investigació de caire internacional (*National Geographic*), nacional (*Revista de Arqueologia*), locals com *La Xermada* o notes a *L'Eco*, i comarcals com els *Quaderns de Patrimoni del Garraf*. Paral·lelament, conferències a la Biblioteca Santiago Rusiñol, a l'Hotel Punta Golf o ponències a congressos de caire internacional i comarcal completen aquest apartat bàsic del procés de treball històric.

Cal assenyalar també que abans de cobrir les restes es van oferir tres diumenges de portes obertes a tothom que volgués conèixer el lloc, així com visites a estudiants de l'Institut Ramon Benaprès de Sitges. Durant la realització dels treballs d'excavació vam comptar amb l'assistència de nens de l'Escola de Can Puig de Sant Pere de Ribes interessats en l'arqueologia, com a part d'una de les assignatures lectives.

De forma complementària, diverses partides pressupostàries durant l'excavació, i ajudes econòmiques de la Generalitat de Catalunya, la Diputació de Barcelona i l'Ajuntament de Sitges, han estat bàsiques per a la realització d'estudis de diverses mostres i evidències recollides. En aquest sentit, anàlisis de les restes paleoecològiques (llavors), faunístiques (animals consumits), malacològiques (petxines) i antropològiques (de l'enterrament associat a les estructures constructives) han permès completar les dades arquitectòniques i dels materials apareguts. Finalment, però igualment important, els treballs de restauració de peces tant ce-



Procés de cobriment de les restes

les restes constructives documentades, així com les consideracions cronològiques, funcionals, aspectes més rellevants dels materials recuperats, etc. Amb tota aquesta informació exhaustiva, però a la vegada sintètica, la Direcció General del Patrimoni Cultural de la Generalitat de Catalunya va prendre la decisió de cobrir les restes del Vinyet amb l'objectiu que restessin preservades. Aquesta decisió té en consideració que tot i la rellevància científica de les evidències arqueològiques i històriques recuperades a l'indret, el seu molt avançat estat de deteriorament fa del tot inviable la seva preservació, atès, d'altra banda, que es troba dins d'una propietat privada.

En aquest sentit, un cop notificada la resolució en una reunió de les parts (propietari, representant de l'empresa Sunway, SL, Generalitat de Catalunya, Alcaldia i arqueòleg responsable dels treballs) es procedí al cobriment sistemàtic de les restes per mitjà de l'abocament de terra de forma progressiva, cobrint determinats espais amb fibra geotèxtil, material que permet aïllar de la humitat. Durant la reunió esmentada, es va adquirir també el compromís municipal de fer la difusió adient de les restes arqueològiques i del valor històric del conjunt del Vinyet.

ràmiques, com metàl·liques, els estudis numismàtics (de la trentena de monedes recuperades), epigràfics (restes materials d'escriptura ibèrica, grega i llatina) i les reconstruccions ideals del conjunt patrimonial són eines bàsiques per apropar una realitat, l'arqueològica, que en moltes ocasions resulta complexa i de difícil comprensió.

LES INTERVENCIIONS AL VINYET DINS L'ARQUEOLOGIA SITGETANA

L'excavació de part del jaciment romà del Vinyet ha suposat un punt d'inflexió dins l'arqueologia sitgetana, emmarcada fins al moment en espais urbans molt reduïts o en zones del municipi afectades per obres d'infraestructura o projectes d'intervenció programades, però amb una inversió de temps, diners i mitjans molt menys significativa. Els tres mil metres quadrats d'estructura constructiva romana rural permeten ubicar la nostra vil·la dins la geografia històrica romana catalana, completant les petites intervencions efectuades des de l'any 1999 al barri antic.

Cal, però, assenyalar que l'estat de conservació de les restes ha estat un problema molt greu a l'hora de poder fer una interpretació més aprofundida sobre el conjunt. En aquest sentit, l'afectació involuntària, però habitual, fruit de l'ús continuat de l'espai, dels treballs agrícoles ha afectat directament el lloc. La profunditat de la reixa de l'arada ha destruït bona part de les filades de pedra dels murs, la pràctica totalitat del paviments (pisos d'ús) que es trepitjaven en època romana, així com altres moltes evidències materials que, sens dubte, fan difícil entendre el jaciment.

A diferència de l'arqueologia romàntica del segle XIX, o fins i tot, fins a mitjan segle passat, ara l'objectiu dels projectes arqueològics és entendre el funcionament dels llocs estudiats, més enllà de la presència o no d'unes peces rellevants des del punt de vista estètic. Per tant, el nostre interès és mostrar com era la vil·la

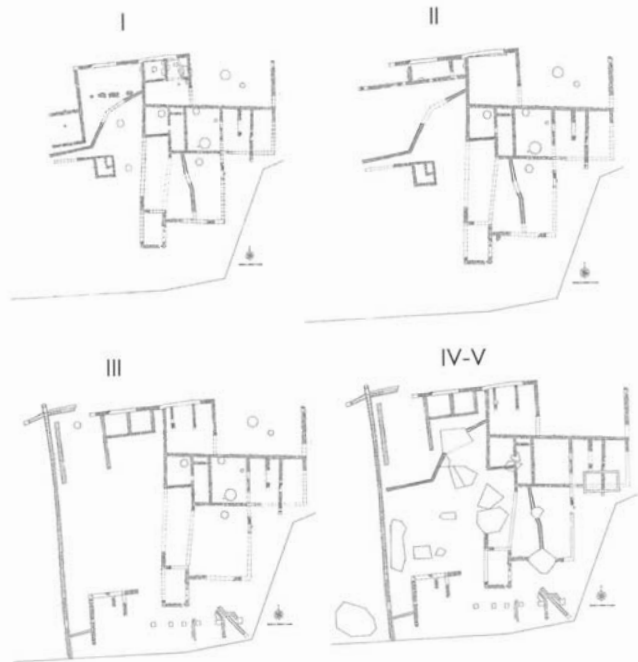
romana, o la part excavada, quan va ser construïda, quines possibles remodelacions es van fer, quines activitats es duïen a terme, quanta gent hi podia viure, quan es va deixar d'ocupar i per què, entre altres aspectes que considerem bàsics per entendre els treballs efectuats i també l'origen de la importància que des d'aquest moment va adquirir l'indret dins la geografia sitgetana.

LA CONSTRUCCIÓ: UNA APROXIMACIÓ A LES FASES CONSTRUCTIVES

El moment de fundació de la vil·la és difícil d'establir, ateses les limitacions del registre abans esmentades. Tot i amb això, sembla clar que la zona del Vinyet va ser ocupada en època ibèrica. Tant les rases efectuades l'any 1996, com en algunes de les realitzades durant la campanya 2003-2004, van permetre recuperar materials ceràmics dels segles III-II aC associats a espais d'habitat. Així mateix, formant part dels materials ceràmics cedits per afeccionats locals i estudiats fa uns anys, sembla clara l'ocupació del lloc durant aquest període. També, en alguns dels espais excavats s'han pogut recuperar fragments de peces ceràmiques del període ibèric tardà, és a dir, dels segles II-I aC. Cal destacar bona part d'un *kalathos* pintat o alguns fragments ceràmics amb evidències d'escriptura.

Per tant, de forma orientativa podríem dir que la zona té una ocupació pròpiament romana que s'inicia durant la primera meitat del segle I dC, tot i que es documenten materials propis del període de l'emperador August, com a molts altres llocs arreu de Catalunya, és a dir, uns anys abans del can-

vi d'era. És un període de consolidació del poder romà a Hispània, que es materialitza en els àmbits rurals en la multiplicació de les fundacions tipus vil·la, que compleixen una doble funció: per una banda, d'explotació sistemàtica de les potencialitats econòmiques dels territoris, amb la integració la població indígena preexistent dins d'una nova situació, i per l'altra, com a punts estratègics del control de les comunicacions, atesa la seva relació física amb les calçades.



Quadre on apareixen les fases constructives

El procés d'excavació al Vinyet va permetre disposar d'un plànol acurat de tots els espais que formaven part de la vil·la. L'estudi d'aquesta planimetria, concretament les associacions entre els murs, permet establir una primera hipòtesi de treball sobre les fases de construcció de l'establiment romà, tot i que som molt conscients que desconeixem bona part de l'evolució arquitectònica i constructiva, atès el deteriorament de bona part de les restes. Per tant, aquesta proposta té com a objectiu diferenciar aquelles possibles evidències que permeten apropar-nos als canvis, tot i que, com s'ha esmentat, és molt orientativa, aproximada, i és un esforç per part de l'arqueòleg per tal d'aclarir aquest aspecte per al públic en general. Pel que fa a la cronologia d'aquestes possibles fases constructives, es presenten només aquelles consideracions temporals que l'estudi dels materials efectuats fins al moment ens permeten.

La primera fase de la qual es disposa d'evidències arqueològiques correspon a la primera meitat del segle I dC, temptativament durant el govern dels emperadors Tiberi a Claudi, que sembla que va ser el moment de planejament de la major part de l'edifici. L'observació del conjunt permet diferenciar dos blocs amb unes orientacions lleugerament diferenciades, tot i que configuren una construcció de forma rectangular amb uns límits precisos a l'extrem nord, est i oest. Pel que fa a l'extrem sud, desconeixem si durant la fase fundacional la construcció s'estenia més enllà del límit de la carretera.

L'existència d'instal·lacions que formen part de la vil·la, però que es localitzen fora de la construcció principal, és habitual en aquests assentaments rurals. En aquest cas s'ha documentat un enterrament, sitges, dolies, forn i d'altres evidències fora dels límits dels murs suposadament perimetrals.

Pel que fa a la construcció durant aquesta fase, es distingeix un primer conjunt a la part central, formada per un

pati de considerables dimensions amb quatre pilastres a l'extrem nord i una claveguera que recorre bona part d'aquesta zona amb dos trams clarament diferenciats (hab. 24). L'espai rectangular format entre les pilastres i el mur de tancament nord en aquesta zona de la construcció formaria una àrea presumiblement coberta amb la vessant orientada cap al pati, que permet d'aquesta manera la recollida de les aigües de pluja.

A l'extrem sudoest d'aquest conjunt s'observen les restes d'un mur que, juntament amb una altra que corre paral·lela i amb orientació est-oest, podrien definir el passadís d'accés a la vil·la des de l'exterior.

El segon conjunt presenta una lleugera desviació est respecte de l'eix nord-sud, amb una major complexitat en la distribució de l'espai. Destaca una part central amb sis habitacions de forma rectangular disposades en bateria, algunes de les quals presenten compartimentacions internes fruit de reformes puntuals (hab. 1-5). Al sud d'aquestes habitacions hi ha un pati de grans dimensions amb una nova claveguera que corre en direcció nord-sud (hab. 21), mentre que a l'oest d'aquest espai obert sembla que hi ha habitacions allargades i possiblement obertes o semiobertes en el seu moment, però l'estat de conservació, molt deficient, no permet concretar més (hab. 29 i 33).

El conjunt més al nord d'aquest bloc està format per una àrea oberta parcialment conservada (hab. 9), completada per dues habitacions a l'oest de dimensions semblants (hab. 7-8) i una tercera com a distribuïdor (hab. 6), de mides més grans, que permetria l'accés a la zona oberta.

Els murs pertanyents a aquesta fase constructiva són fets amb pedra de mides mitjanes, lleugerament treballades i lligades amb terra, seguint la tradició ibèrica que ja es va documentar durant les intervencions efectuades l'any 1996 a la rasa 3, sota l'actual plaça situada al sud de l'església.

D'altra banda, les dues clavegueres d'aquest període són fetes amb còdols lligats amb una mica de morter, que presenten en alguns casos restes d'un lleuger encofrat a la base de la conducció. Els dos exemples es localitzen a l'interior de patis o espais oberts i van ser seccionats posteriorment per a l'aprofitament de la pedra.

En una segona fase, tan sols documentem la compartimentació de l'espai cobert i definit per les pilastres i el mur de tancament nord de la construcció. D'aquesta manera, es disposa d'habitacions de mides més reduïdes per a usos diversificats (hab. 25-27), però no establerts en funció del registre arqueològic. El tipus de murs és el mateix, amb pedra i lligat amb terra. A part de la compartimentació esmentada, bona part dels espais de la fase anterior es mantindrien en ús durant aquest període. Aquestes reformes només poden situar-se, de manera imprecisa, entre els anys 25-50 dC (el moment de la fundació) i finals del mateix segle o inicis del II dC, quan es produeix una important reconstrucció del conjunt (tercera fase).

La tercera i darrera fase constructiva es materialitza de forma diversa. Per una banda, es continua el procés de compartimentació de les habitacions de l'extrem nord del conjunt amb murs fets amb pedra, però amb una gran abundància de calç com a recobriments dels paraments. Es procedeix, doncs, a una reestructuració de la pràctica totalitat de les habitacions d'aquesta zona, a part de documentar-se amb claredat el possible tancament del conjunt a l'extrem oest.

Paral·lelament, es construeixen set clavegueres fetes amb pedra i encofrades amb morter de calç, molt més elaborades i sòlides que les anteriors. Cal destacar la presència de dos exemples que són externs als límits nord i oest del conjunt, un de cinquanta metres de llargada amb teules i tapadores amb lloses de pedra calcària. L'extrem sud d'aquesta conducció es perllonga més enllà del límit de la propietat i semblaria coincidir

segons pot extreure's del marc cronològic general d'ús del segell *MARI* sobre teules, que es troba a la claveguera gran de la vil·la durant aquest període.

Cap a les darreries del segle II o molt a inicis del III una gran part de l'edifici va ser espoliat; segurament, per aprofitar els materials constructius (pedra tallada, teules, maons i fusta). Les excavacions no han permès precisar si es tracta d'una acció a gran escala, realitzada en un sol moment, o va ser una actuació gradual al llarg d'unes quantes dècades. En qualsevol cas, és evident que una part important de les edificacions va ser desmuntada i que el conjunt devia canviar radicalment la seva organització. Aquesta reestructuració no sembla significar l'abandonament d'aquest sector de la vil·la (com veurem, hi ha troballes posteriors), però sembla evident que es devia produir un canvi de funcions i activitats, i que això va suposar una ocupació marginal. L'hàbitat es devia concentrar, ara, en un altre



Vista general de la darrera fase d'ocupació romana amb les fosses

amb evidències documentades més a prop de l'església per aficionats locals a mitjan segle . Tampoc no es disposa del límit nord, no conservat.

La presència d'una segona claveguera d'aquestes característiques al límit nord-oest, seccionada en ambdós extrems, de dimensions i trets tècnics iguals, són evidències d'unes infraestructures considerables per tractar-se de dependències productives de la vil·la (tallers, premses per a vi o oli, magatzems, etc.). A més, les restes de quatre conduccions de trets formals semblants a l'interior de les dependències de l'extrem sud del conjunt (hab. 22-23) podria ser una clara evidència d'una reestructuració general de l'establiment en aquesta fase de difícil enquadrament cronològic.

Al mateix extrem sud de la construcció, associat a les clavegueres interiors es registraren sis pilastres de formes lleugerament rectangulars fetes amb pedra i encofrat de morter de calç, que presenten una mateixa orientació i trets constructius. Es desconeix la funcionalitat d'aquests punts de suport. De forma hipotètica podria pensar-se en un espai porxat de grans dimensions, prova de la bonança econòmica de la vil·la durant aquest període.

A grans trets, sembla que l'edifici en aquesta fase d'ús es reorientà al sud, cap a la zona on es troba l'església, amb l'activació de tots aquests sistemes de conducció d'aigües, que possiblement servien per alimentar estructures o instal·lacions desconegudes fins al moment, però que de forma hipotètica podem associar a la part més noble de la vil·la, termes, banys, o altres espais productius fins ara desconeguts. És possible que els grups d'habitacions situats a la meitat sud de la planimetria siguin d'aquest període (habitacions 14, 15, 17, 18 i 19), i que es realitzessin algunes remodelacions associades en aquesta nova imatge del conjunt que sembla intuir-se. Con ja ha estat indicat, aquesta tercera fase constructiva podria situar-se a finals del segle I dC o ja dins la primera meitat del segle II dC,

lloc: més a prop d'una possible residència senyorial, per exemple? El que és cert és que aquest fenomen no es pot interpretar com l'expressió de la decadència de la propietat o, de manera més general, del que s'ha anomenat la crisi del segle III, que també va afectar la Hispània romana. Es tracta d'una reforma normal en el desenvolupament d'un nucli rural; una reforma associada a importants canvis de funció que no podem encara definir.

Aquesta fase està representada per un gran nombre de rases i fosses. En el plànol final del jaciment poden observar-se dos tipus de retalls: un grup on es defineixen formes arrodonides, que majoritàriament són sitges o fonts de dolies, i un segon de més irregulars i de grans dimensions en alguns casos, que són aquests retalls o buidatges efectuats per obtenir pedra. No obstant això, es procedia a seccionar les estructures (murs, paviments, conduccions, etc.), extreure el material i, posteriorment, tornar a omplir el forat efectuat amb terra i formant part d'aquesta els materials i les deixalles que s'han recuperat durant l'excavació d'aquests punts del jaciment.

Aquesta *metodologia de treball* per aprofitar la pedra en un moment tardà del lloc ha determinat que l'estratigrafia estigui completament barrejada en alguns indrets de la vil·la, i que es documentin materials de cronologies molt diverses, circumstància que tampoc no ajuda a entendre el funcionament del lloc.

La darrera fase d'ocupació del lloc es data, pels fragments més moderns, als segles IV i V dC. Corresponen a aquest moment diverses àmfores, segurament per a oli, del nord d'Àfrica i la vall del Guadalquivir, trobades en una habitació, que ens indiquen que els residents encara eren capaços d'adquirir productes de regions allunyades de la Mediterrània. Tanmateix, aquestes dades no permeten deduir de quin tipus d'ocupació es tracta i la categoria del lloc. Podria tractar-se encara d'una presència estable, associada a una vil·la encara

en activitat. Però també d'una granja camperola o fins i tot ens podríem trobar davant d'una freqüentació esporàdica.

Pel que fa als materials arqueològics més tardans, cal destacar una altra àmfora romana africana dels segles V-VI dC reaprofitada com a contenidor funerari, que es va documentar a la zona més propera a l'església, juntament amb altres possibles tombes fetes amb teules esmentades a les notícies d'excavacions d'afeccionats locals durant la meitat del segle

UNA INTERPRETACIÓ INTEGRAL DELS ROMANS DEL VINYET

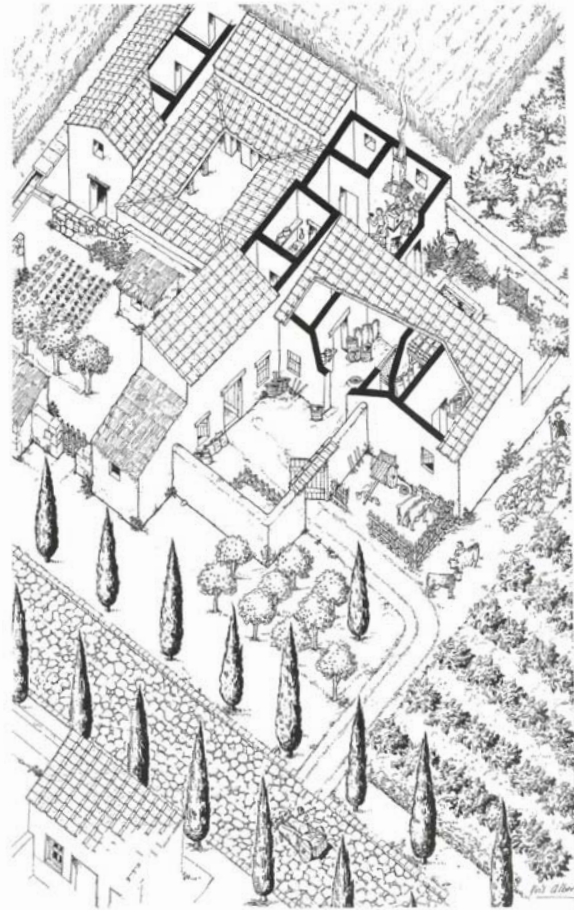
Víctor Revilla Calvo

FORMES DE VIDA RURAL: ELS HABITANTS DEL VINYET

Definir exactament la naturalesa de les construccions localitzades al Vinyet i les activitats que s'hi realitzaven és difícil. D'una banda, perquè les exigències associades amb l'agricultura i la vida rural en el món romà van suposar la creació d'edificis de característiques molt diverses, no sempre prou coneguts. D'una altra, perquè és molt probable que la funció d'aquestes construccions anés canviant al llarg dels aproximadament quatre segles que van restar ocupades; uns canvis que podrien explicar moltes de les reformes arquitectòniques que ha evidenciat l'excavació arqueològica.

El cas del Vinyet presenta una complicació afegida: la manca d'excavació sistemàtica de gran part de l'espai que envolta l'actual ermita; un fet que impedeix establir si van existir altres construccions i, si fos així, quina va ser la relació amb els edificis ara coneguts.

Les dimensions i complexitat de l'establiment suggereixen que es tracta del nucli central d'una explotació



Reconstrucció ideal de les restes de la vil·la romana del Vinyet



Detall de l'habitació 8: espai dedicat a la fundició de metalls

dedicada fonamentalment a l'agricultura i que també va integrar activitats artesanies; es tractaria del que els escriptors llatins anomenen una vil·la. En relació amb aquest conjunt d'activitats, devia residir en aquest lloc un grup més o menys nombrós de treballadors permanents, potser incloent-hi esclaus, que es devia completar amb l'aportació de mà d'obra contractada. L'extensió d'aquesta explotació és impossible de precisar, però segurament devia formar part d'un patrimoni important. Aquesta proposta, que respon perfectament al que coneixem del poblament rural romà a Catalunya, com a la resta de la península Ibèrica, deixa pendents algunes qüestions.

En primer lloc, no es poden establir amb precisió totes les activitats desenvolupades al lloc (tant les purament econòmiques com les que depenien del cicle de la vida domèstica) i les seves relacions respectives. Com ja ha estat indicat, l'activitat principal del conjunt sembla haver estat l'agricultura; segurament, una combinació de viticultura i cereals, que es devien destinar a la venda en els mercats urbans propers. Tanmateix, no es pot determinar la importància respectiva dels diversos conreus i la seva evolució al llarg

dels segles. En aquest context, el treball artesà, evidenciat per les restes del que sembla una instal·lació metal·lúrgica i d'escòries de ferro (hab. 8), sembla una activitat a petita escala, potser realitzada ocasionalment i orientada a satisfer les necessitats puntuals de l'explotació: fabricació i reparació d'eines agrícoles, elaboració de claus i altres peces per a la fusteria de l'edifici, etcètera.

Els exemples d'aquest tipus d'activitats a la Catalunya romana són nombrosos i abasten tot tipus de materials: ceràmica, metalls, vidre. Molts establiments rurals disposaven, en especial, de terrisseries que fabricaven recipients per transportar per a vi (àmfores), vaixelles i material de construcció. Pel que fa a les forges, es coneixen menys, però es poden esmentar les instal·lacions similars a la del Vinyet a la propera vil·la del Vilarenc (Calafell, Baix Penedès) i als establiments del tossal del Moro (Corbins, Segrià), l'Espelt (Igualada, Anoia) i el Moré (Sant Pol de Mar, Maresme). Com a altres llocs, l'execució d'activitats artesanies devia correspondre a una combinació d'especialistes (contractats o, més rarament, al servei estable de la propietat) i de personal domèstic que realitzaria les funcions més dures.

En segon lloc, no es pot establir si estem davant d'una simple granja, només ocupada pels treballadors, o, per contra, d'un complex d'edificis que també incloïa la residència d'una família propietària, construïda de forma simultània. En aquest darrer cas, les construccions ara localitzades correspondrien al que els escriptors llatins anomenen la *pars rustica* i la *pars fructuaria* d'una vil·la; és a dir, el conjunt d'infraestructures i dependències que servien per a la producció (cellers i trulls, magatzems, eres), per a l'habitatge del personal domèstic (cuines, dormitoris, presó) i per allotjar els animals (estables i corrals). Per la seva banda, els propietaris residirien en el que s'anomenava la *pars urbana*, un sector clarament separat de les activitats econòmiques, format pels dormitoris, menjadors i estances de recepció, construït i decorat amb cura a l'entorn de patis enjar-

dinats tancats per pòrtics amb columnes, i que també disposaria dels serveis necessaris per al confort dels senyors; en especial, uns banys amb aigua corrent i calefacció.

El fet que tant les excavacions anteriors com les realitzades el 2003-2004 hagin aportat nombrosos fragments de materials decoratius de gran qualitat (plaques de marbre, tesselles de mosaic, estucs pintats) suggereix l'existència d'un edifici proper dotat d'un cert luxe amb les característiques d'una *pars urbana*. Si fos així, en conseqüència, el Vinyet presentaria una organització i unes característiques similars a les de vil·les properes com Darró (Vilanova i la Geltrú), el Castell (Cubelles) i el Vilarenc (Calafell) i d'alguns dels luxosos establiments rurals que envoltaven la gran ciutat de Tarraco: la Llosa (Cambrils, Baix Camp), Paret Delgada (la Selva, Baix Camp), Mas d'en Gras (Vila-seca, Tarragonès), Cal·lípolis (també a Vila-seca), el Moro (Torredembarra, Tarragonès).

Darró, excavada de forma acurada, proporciona un bon exemple del que devien ser aquests conjunts. L'edifici residencial, de grans dimensions, va ser bastit a les darreries del segle I dC i reformat a gran escala durant els segles III i IV a l'entorn d'un atri amb columnes i, possiblement, d'un gran pati porticat. Aquestes reformes van suposar la construcció d'una gran habitació de planta rectangular, rematada per un absis i decorada amb cura, que sembla haver servit com a espai de recepció i vida social del propietari. A certa distància, molt a prop de la platja, se situava un ampli sector de construccions disperses dedicades a funcions diverses: elaboració de vi (amb premses i dipòsits), magatzems i una terrisseria. Aquesta, en concret, formava una instal·lació separada que integrava dos forns i diverses dependències per al treball de la ceràmica i el control del procés de cocció. Els forns, dedicats a la fabricació d'àmfores per transportar vi (produït a la vil·la i a llocs propers), van funcionar prop de cent anys.

(no semblen sobrepassar els cent anys). Per contra, el Vinyet era un establiment polivalent que funcionava com a veritable centre d'una explotació i, com a tal, va restar ocupat durant quatre segles, tot experimentant canvis continus.

Ara per ara, i mentre no es realitzi un estudi més aprofundit de tota l'àrea que envolta l'ermita, no es poden fer propostes gaire categòriques sobre la naturalesa de les construccions descobertes i la seva evolució. El que sí és cert és que tots els elements recuperats indiquen que el Vinyet i les seves rodalies formaven part d'una propietat important.

En relació amb les diverses activitats i funcions que podria integrar el conjunt d'edificis, es va organitzar un complex sistema d'abastiment i evacuació d'aigües. Ja des de la seva fundació, l'edifici disposava d'una sèrie de clavegueres que desguassaven a l'exterior les aigües recollides a les teulades o utilitzades en certes activitats productives; no es pot precisar, però, com es podia recollir un cabal suficient. Posteriorment, aquestes canalitzacions van ser substituïdes per unes altres, construïdes de forma més acurada amb nous materials, i que semblen formar part d'un sistema més ampli d'abastiment regular d'aigua, que connectaria els edificis excavats amb altres sectors de l'assentament.

Aquest nou sistema devia necessitar, per a una major eficàcia, un gran dipòsit situat a certa distància i en un punt més elevat, que podia recollir aigües procedents de torrents o fonts. Restes d'aquest tipus de dipòsits han aparegut recentment a la finca Solicrup, a Vilanova i la Geltrú, mentre que es coneixen complexos infraestructures de captació i derivació d'aigües, formades per preses, conduccions i aqüeductes, a diversos llocs de Catalunya: els aqüeductes de Sant Jaume dels Domenys (Baix Penedès) i de Can Roig (Pineda, Maresme) o la presa de la Salada (Sarral, Conca de Barberà).

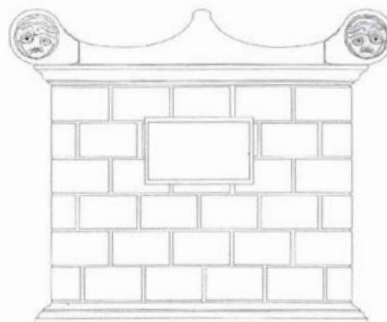
Tanmateix, també es pot pensar en altres situacions possibles, que implicarien una relació diferent entre un edifici residencial i un conjunt de construccions dedicades a una funció productiva. Es podria donar el cas, per exemple, que el propietari de l'explotació afegís una *pars urbana* a una granja anterior o que, al contrari, el sector residencial d'un gran establiment bastit en un mateix moment fos abandonat o reconvertit a usos econòmics.

De fet, la mateixa presència de les restes decoratives esmentades es podria interpretar en un altre sentit. La troballa d'una inscripció funerària sembla indicar que prop del Vinyet es va construir un altre tipus de monument; potser un mausoleu. Aquesta pràctica es constata en moltes vil·les romanes de Catalunya, generalment, en relació amb la presència d'edificis residencials, i sembla associada a les necessitats d'una família propietària per evidenciar el seu prestigi i el seu arrelament en un territori. La millor forma d'evidenciar aquest prestigi i riquesa era bastir una construcció funerària dotada d'un programa decoratiu acurat. Si fos certa aquesta possibilitat, doncs, els fragments de decoració recuperats correspondrien a una situació molt diferent.

Cal no oblidar, en tot cas, que els exemples d'edificis dedicats exclusivament a la producció agrícola, de vegades de grans dimensions, són molt nombrosos a la Catalunya romana i el Vinyet podria ser un d'ells. Tot i ser de dimensions més reduïdes, en el territori proper a Sitges es poden esmentar el Garrofer de la Cisterna, Sant Pau i el Bosquet, a Sant Pere de Ribes, que semblen dedicats a la producció de vi. En aquests casos, es van localitzar dipòsits per contenir el vi recollit després del premsat del raïm, així com grans tines enterrades parcialment al terra (*dolla*) on el most fermentava. Però aquests llocs s'havien especialitzat en una funció definida (el procés de l'elaboració del vi) i, per tant, ocupaven una posició marginal en el territori conreat i van tenir una ocupació limitada

EL PRIMER SITGETÀ HISTÒRIC

Una qüestió important per resoldre és la identificació dels propietaris de l'explotació. La inscripció ja esmentada, que es data en el segle I dC, inclou un nom que es pot reconstruir amb prou garanties, però que no és possible identificar o relacionar amb alguna de les grans famílies romanes conegudes a Catalunya. No hi ha tampoc certesa que es tracti realment del propietari del lloc, ja que podria pertànyer a un monument



Fragment de làpida i reconstrucció ideal del tipus de monument del qual formaria part



De dalt a baix: segell de terrissaire de terra sigil·lada itàlica, dues peces de terra sigil·lada sudgàlica i bol de terra sigil·lada hispànica amb restes de reparació de plom

funerari d'alguna altra família assentada a la zona. La inscripció, gravada de forma acurada sobre una placa de marbre reaprofitada, esmenta un *Caius Caecilius*. El darrer element dels tres que componen el nom típic d'un ciutadà romà està perdut, però es podria reconstruir com a *Inparatus*, una denominació desconeguda fins al moment a l'Imperi. Tampoc no es pot establir la procedència d'aquest individu. El nom *Caecilius* és massa freqüent a la Hispània romana com perquè la seva aparició aquí sigui significativa. En tot cas, es pot dir que és un nom que apareix molt ben representat a la ciutat de Tarraco, entre els segles I i II dC, i que portaven individus de posició social tan elevada com modesta; per contra, només es coneixen tres homes i dues dones a Barcino.

En un moment que no es pot precisar, entre els segles II i III, la inscripció va ser espoliada i es va retallar prenent la forma d'un bloc rectangular. Aquest fet suggereix que es pensava reutilitzar com a material constructiu. És molt probable que, en aquest mateix context, el monument del qual formava part fos desmantellat per aprofitar els seus materials. Aquest fet està ben constatat, tant a les ciutats com al camp, a partir dels segles II i III i no es pot valorar com un indicador d'un empobriment de l'establiment i, molt menys, d'una decadència general o crisi econòmica de la cultura romana a Catalunya. Es tracta, senzillament, d'un fenomen de reciclatge que podria anar lligat a la potenciació de les activitats agrícoles en perjudici dels edificis residencials (*pars urbana*) o simbòlics (mausoleus) i que podria suposar una presència menys estable d'una família propietària: desplaçada a una ciutat, extingida o absorbida per una altra família?; les possibilitats són nombroses i no es poden precisar.

LA CULTURA MATERIAL

La naturalesa de les activitats desenvolupades al lloc i la seva evolució també es poden reconstruir a partir dels objectes recuperats a l'excavació. Aquestes tro-



balles ajuden, a la vegada, a conèixer l'estatus dels residents, les seves preferències i la manera com van resoldre les necessitats d'eines i tot tipus de productes relacionats amb la vestimenta, l'ornamentació personal o la higiene.

En particular, ha estat possible recollir un conjunt molt nombrós de recipients ceràmics utilitzats per a funcions molt diverses. En primer lloc, vaixelles decorades utilitzades com a servei de taula que imitaven, en origen, les vaixelles metàl·liques (l'autèntic servei de luxe dels romans) i que ens informen sobre l'evolució dels gustos i les modes a l'època. Un tret comú a totes elles és la utilització d'una argila depurada i ben cuita i d'un revestiment fet amb un vernís de coloració vermellosa. Tret d'algunes ceràmiques de vernís negre, que indicarien l'existència d'un establiment anterior, els primers repertoris del Vinyet procedeixen de les terrisseries del centre d'Itàlia (de les ciutats de Pisa i Arezzo), imitades després a altres llocs de l'Imperi. Alguns dels recipients recuperats al Vinyet es van segellar amb el nom de fabricants ben coneguts: *ATEI* (segurament, del taller de *Cneius Ateius*) i *SEX.ANN* (*Sextus Annius*).

Al litoral català, les vaixelles itàliques apareixen a les darreres dècades del segle I aC. Amb posterioritat, van arribar al Vinyet ceràmiques de taula fabricades al sud

Tres peces ceràmiques de cuina de procedència africana i una procedent de terrisseries locals o comarcals. A sota, fragment d'àmfora pel transport de vi i dau per jugar fet en os



Fragments de peces fetes en os: figura femenina i agulles de cap i per filar

de França i, cap a la segona meitat del segle I i durant el segle II, ceràmiques de les terrisseries de la Rioja.

Des de finals del segle I dC i, sobretot, a partir dels segles II i III dC es produí una autèntica invasió de vaixelles de formes i decoracions més senzilles fabricades als tallers del centre i nord de l'actual Tunís. Aquestes vaixelles anaven acompanyades d'un extens repertori de ceràmiques, igualment nord-africanes, utilitzades a la cuina, per coure o per conservar aliments: cassoles de diverses formes, plats, tapadores, gots, gerretes. Aquest repertori africà domina l'utilitatge consumit al Vinyet fins als segles IV-V, quan finalitzen les evidències relacionades amb l'ocupació del lloc. Tot i això, també és possible trobar ceràmiques per a cuina que es devien fabricar en terrisseries properes.

Per la seva banda, els recipients de transport, les àmfores, ens informen sobre alguns dels productes consumits pels habitants de l'establiment. Les excavacions han aportat sobretot àmfores per a vi. Algunes de producció local, datades en el segle I dC, i que devien servir per exportar el vi produït al lloc o, al contrari, consumit localment; altres, originàries d'Itàlia i França, mostren la varietat de gustos i la capacitat adquisitiva dels residents. També s'han recuperat àmfores d'oli de la vall del Guadalquivir (exportat entre els segles I i V dC) i de Tunís (que arriben a la vil·la entre els segles II i V), a més d'alguns fragments d'àmfores que contenien conserves de peix, procedents del litoral d'Andalusia.

Els objectes destinats a l'ornamentació personal, la higiene o altres activitats, com el joc, utilitzaven altres



1. Domicià, sesterci de Roma de bronze, cronologia: 90-91 dC. 2. Trajà, sesterci de Roma de bronze, 103-111 dC. 3. Trajà, dupondi de Roma de bronze, 114-117 dC. 4. Adrià, sesterci de Roma de bronze, 119-121 dC. 5. Adrià, sesterci de Roma de bronze, 117 dC. 6. Adrià, as de Roma de bronze, 119-121 dC

materials. S'han recuperat diversos tipus d'agulles per al cabell i per filar, una nina que possiblement formaria part d'una caixeta, un dau, elaborades en os, alguns fragments de vidre pertanyents a vasos i ampolles, i nombrosos elements metàl·lics. Entre aquests, el material més comú és el ferro, utilitzat en eines agrícoles i claus; però també s'ha recuperat algun fragment de bronze. Per la seva banda, la vil·la ha aportat una considerable quantitat de monedes dels segles I i II dC, que van des de l'emperador Tiberi (14-37 dC) fins a Adrià (117-138 dC). Es tracta de moneda fraccionària, que servia bàsicament per a les transaccions relacionades amb la vida quotidiana i que evidencia que ens trobem davant d'una economia monetària ben desenvolupada. Cal destacar un medalló amb pocs exemples semblants a Catalunya, on s'observa una decoració on apareix la representació de la deessa Cibele amb la seva representació habitual, acompanyada del lleó, alçada i amb una llança.

Per a la construcció i reformes posteriors de la vil·la es van fer servir les tècniques i els materials habituals a l'arquitectura romana. Destaquen, en especial, el que podríem anomenar materials prefabricats, com ara les teules i els maons. Aquest material podia ser elaborat localment, al mateix temps que s'aixecava un edifici, o bé comprat. Entre les teules utilitzades per a la construcció de la gran claveguera exterior de l'edifici se'n van trobar tres amb un nom imprès: *MARI*. El nom, que es pot llegir com (fet per) *Marius*, sembla correspondre a un fabricant de materials constructius actiu cap a finals del segle I dC a la zona de l'actual ciutat de Frejus (França). Els productes d'aquest terrissaire es van distribuir pel sud de França,

fins a Mònaco, i tot el litoral mediterrani de la península Ibèrica (Empúries, Mataró, València, Elx). També s'han recollit alguns exemples de fragments ceràmics amb esgrafiats incisos on es recull possiblement el nom del propietari de la peça. L'exemple més clar i significatiu és el de *Nemtunus*, amb pocs casos semblants.

Aquest ventall d'objectes i matèries primeres tan variat, que circulava a gran escala, és un bon indicatiu del grau de desenvolupament de la societat romana en un doble sentit. D'una banda, mostra la capacitat de fabricar segons principis molt diversos, del petit taller o l'artesà molt especialitzat a la producció autàrquica a càrrec del personal de la mateixa explotació; d'altra, evidencia la difusió generalitzada de models de comportament i de valors, aplicats a la vida social i a l'àmbit domèstic, que es traduïren en el consum de repertoris d'objectes i de decoracions que, en alguns casos, es van produir en sèrie i es van imitar arreu de l'Imperi. Aquest fenomen demostra l'abast real del canvi cultural i social que va significar la romanització a la península Ibèrica, com a la resta de la Mediterrània. Les construccions i els objectes recuperats al Vinyet mostren l'impacte d'aquest fenomen a petita escala, en un punt llunyà del món romà.

CONSIDERACIONS FINALS

L'estudi de les restes ceràmiques del Vinyet es troba actualment en procés, atesa la gran quantitat recuperada durant els mesos de treball. Tot i amb això, l'estudi puntual desenvolupat per a la realització d'aquesta obra de difusió ha permès aproximar-nos a la realitat material d'un espai ocupat durant quatre segles que, mercès a l'anàlisi efectuada per un equip interdisciplinari, està començant a donar resultats molt interessants pel que fa a la vida a l'època romana a casa nostra.

Sembla, però, evident que els límits de la interpretació rigorosa d'un registre arqueològic malmès són clars



Medalló amb representació de la deessa Cibeles i peça amb el nom del propietari, *Nemtunus*

si no es vol caure en l'especulació senzilla, però a la vegada atractiva. Tanmateix, és bàsic que els investigadors fem aquest esforç per apropar una part de la història de Sitges a tothom, amb l'objectiu de valorar el passat i ser conscients de la necessitat de preservar, estudiar i difondre uns valors que sempre han estat en l'arrel de la cultura sitgetana.

Esperem que la continuïtat dels treballs de laboratori amb els materials del Vinyet i d'altres intervencions arqueològiques al municipi permetin anar apropant cada vegada més els períodes rellevants de la història local i comarcal.

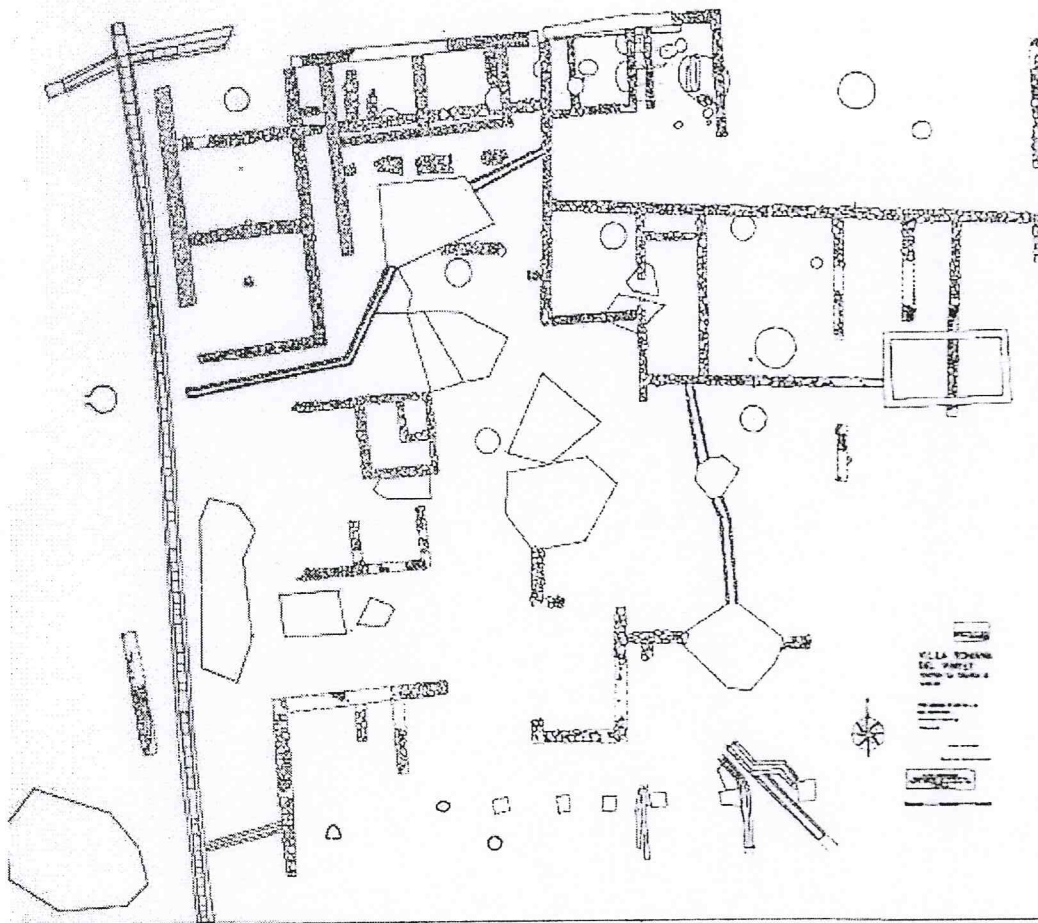
LA INTERVENCIÓ ARQUEOLÒGICA AL VINYET 2003-2004

El mes d'agost de 2003 el propietari del terreny situat davant de l'església del Vinyet i el seu representant legal van posar-se en contacte amb l'arqueòleg que sotscriu el present document per tal de tramitar els corresponents permisos arqueològics amb el Servei d'Arqueologia de la Generalitat de Catalunya. El motiu era la necessitat de conèixer les perspectives reals d'una zona protegida per la normativa patrimonial, però, fins aleshores desconeguda. Cal però destacar que els precedents dels voltants eren favorables pel que fa a la documentació de restes d'època romana.

Un cop efectuada la tramitació, els treballs es perllongaren entre finals de setembre de 2003 i mitjans de febrer de 2004. A una primera fase en la que van efectuar-se unes rases amb màquina excavadora sota control arqueològic van succeir-se tres augments de permisos i increment de personal tècnic per tal d'anar documentant de forma acurada i precisa les restes.

El resultat de gairebé quatre mesos d'excavació amb una mitjana de 15 arqueòlegs, un topògraf a temps parcial i una màquina retro-excavadora a temps complert va ser del tot positiu. Va documentar-se les restes d'una casa romana amb més d'una trentena d'habitacions o dependències, diverses canalitzacions o clavegueres, mil·lers de fragments ceràmics, ossis, metàl·lics, etc., que son en procés d'estudi. La pràctica totalitat de les restes materials son dipositats des de fa mig any a dependències del Consorci del Patrimoni de Sitges.

Paral·lelament a l'estudi de les restes constructives i materials diversos, s'estan duent a terme les analítiques de les terres recollides, les restes òssies d'animals i humanes, la restauració de peces, etc.



Planta general de les restes romanes del Vinyet. 2003-2004

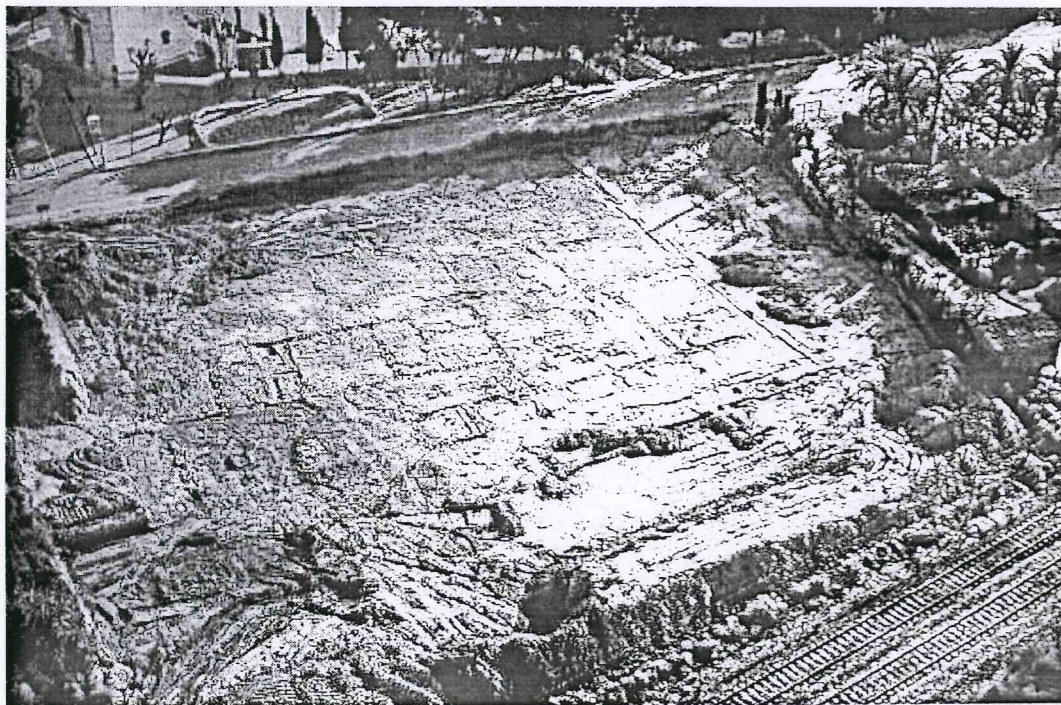
LES IMPLICACIONS

Tal com estableix la Llei de Patrimoni, el propietari va assumir el cost total de tots els treballs efectuats al solar com a conseqüència de la seva voluntat expressa de conèixer amb precisió què hi havia al subsòl, com a pas previ per poder establir uns objectius en vers la seva propietat.

Tal com s'ha esmentat, van ser els interessants els qui respectant escrupolosament la llei es van dirigir a l'arqueòleg i progressivament van assumir el cost íntegre dels treballs i els estudis desenvolupats fins l'actualitat.

En tot moment es va demostrar una sensibilitat poc habitual pel que fa a la relació entre l'estudi i preservació del patrimoni i els interessos legítims dels particulars per treure un rendiment de la seva propietat. Els successius increments del cost dels treballs orientats a conèixer amb

major precisió alguns espais del jaciment van ser efectuats en tots els casos intentant minimitzar costos, fent però tot l'imprescindible per tal de conèixer el passat d'un espai tant emblemàtic com el Vinyet.



Vista aèria de les restes romanes a mitjan de campanya. Novembre de 2003

L'ESTAT DE LES RESTES I LA SOLUCIÓ ADOPTADA

Un cop finalitzats els treballs d'excavació i l'exhaustiva documentació de les restes, es va mantenir una reunió entre les diverses parts implicades en el futur del solar: el propietari i el seu representant legal, l'Alcalde de Sitges, el cap del Servei d'Arqueologia de la Generalitat, l'arqueòleg Territorial de la Generalitat i el director de les excavacions.

Veien l'estat en que es trobaven les restes, majoritàriament molt malmeses fruit del pas de dos mil anys i fonamentalment dels treballs agrícoles duts a terme es va arribar al compromís de la presentació d'un informe per part de l'arqueòleg director, qui sotscriu aquest document, com a pas previ per demanar el cobriment de les restes per assegurar la seva conservació.



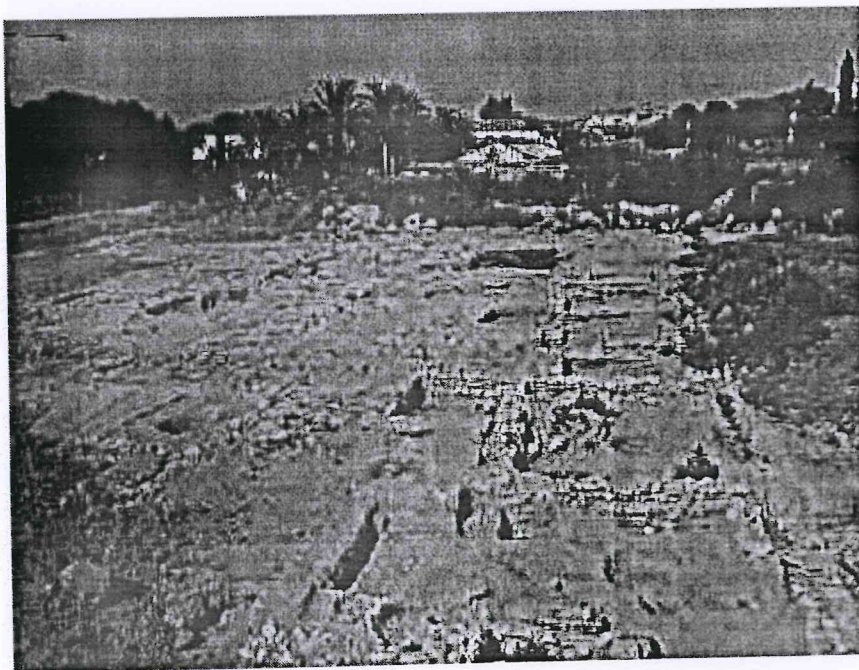
Vista general de les habitacions de l'extrem nord de la vil·la romana

Aquest document exhaustiu amb fitxes de treball, descripció de les restes, planimetries, fotografies i comentaris tècnics en vers del conjunt arqueològic va ser presentat al Servei d'Arqueologia amb data de 23 de febrer de 2004.

El període d'estudi de l'informe va perllongar-se fins decidir a finals d'abril del mateix any que donat que la documentació arqueològica era l'adient, i en benefici de la preservació de les restes, podien tornar a cobrir-se. Còpia d'aquest informe tècnic va ser tramès per part de l'arqueòleg director a totes les parts interessades, inclòs òbviament l'Ajuntament.

Novament, el propietari i el seu representant legal van assumir aquesta nova despesa amb l'objectiu de preservar les restes arqueològiques de les accions incíviques de certs col·lectius de persones que van començar a abocar deixalles, clandestins que amb detectors de metalls foradaven el terreny, etc. Una còpia d'aquest nou informe (amb data de 7 de juny) va ser tramitat a cadascuna de les parts implicades el procés.

Tal com figura a l'escrit oficial de la Generalitat de Catalunya amb data de 29 de maig (Expedient 437 K121 N780), un cop cobert el terreny, els propietaris es comprometien a respectar les restes conegudes i a que qualsevol projecte arquitectònic tingués la obligació de respectar les restes. Amb aquest objectiu, el director de les excavacions va posar-se en contacte amb l'arquitecte al que se li va encarregar per part del propietari la redacció d'un projecte de viabilitat del solar, respectant les restes i òbviament les directrius generals marcades per l'Ajuntament de Sitges.



Procés de cobriment de les restes un cop documentades

EL FUTUR DEL TERRENY

Es evident que el resultat de les excavacions efectuades ha posat de manifest que el subsòl del terreny va ser ocupat en època romana per una construcció de gran rellevància, però que ha arribat molt malmesa fins avui dia.

Segons la resolució de la Generalitat anteriorment esmentada, hi ha el compromís per part del propietari i del seu representant legal de respectar les restes i per tant de condicionar qualsevol projecte d'obra a

les construccions antigues documentades exhaustivament sota el seu patrocini econòmic.

Per totes les circumstàncies esmentades i respectant els criteris de la Generalitat de Catalunya crec es compatible el respecte de les restes ja documentades i en procés de difusió al públic en general, amb un ús del solar que permeti als propietaris solidaris amb el seu i nostre patrimoni arqueològic i al mateix temps treure un benefici empresarial.



Joan García Targa
Director de les excavacions
Sitges, 11-10-2005