



Ajuntament de Sitges

MODIFICACIÓ DEL PLA ESPECIAL DE PROTECCIÓ DEL PATRIMONI ARQUITECTÒNIC I CATÀLEG DE SITGES MPEPPAC (aprovació provisional)

Document Ambiental Estratègic

Redactor: Jaume Marsé Ferrer, Biòleg

GESTIÓ: SPAL, 2017. REVISIÓ: AJUNTAMENT DE SITGES, 2022, TEXT REFÓS 2023



SERVEI DE PATRIMONI ARQUITECTÒNIC LOCAL



Diputació
Barcelona

Àrea de Territori
i Sostenibilitat

TAULA DE CONTINGUTS

1. ANTECEDENTS	- 3 -
1.1. Justificació	- 3 -
1.2. Lliurament del document de Modificació del Pla Especial de Protecció del Patrimoni i el Catàleg de Sitges	- 3 -
1.3. Informe ambiental estratègic	- 3 -
1.4. El PEPPAC de Sitges de 1991	- 4 -
1.5. El Pla Director Urbanístic del sistema costaner (PDUSC)	- 4 -
1.6. El POUM de 2006	- 6 -
2. OBJECTIUS DE LA MODIFICACIÓ DEL PLA ESPECIAL	- 7 -
2.1. Concepte de desenvolupament urbanístic sostenible	- 7 -
2.2. El Catàleg de béns	- 7 -
2.3. Instruments urbanístics per a la protecció d'un bé	- 7 -
2.4. Pla especial de protecció del medi físic i del paisatge de l'espai natural del Garraf	- 8 -
2.5. La Xarxa Natura 2000	- 9 -
2.6. El Pla d'Espais d'Interès Natural (PEIN)	- 9 -
2.7. Llei de protecció, gestió i ordenació del paisatge	- 9 -
2.8. Objectius de qualitat paisatgística. Catàleg de paisatge de la Regió Metropolitana de Barcelona..	- 10 -
2.9. Llei del patrimoni natural i de la biodiversitat	- 10 -
2.10. Pla territorial metropolità de Barcelona	- 11 -
3. ABAST I CONTINGUT DE LA MPEPPAC. ALTERNATIVES.	- 13 -
3.1. Àmbit territorial	- 13 -
3.2. Els Béns Arquitectònics en Sòl No Urbanitzable.	- 13 -
3.3. Contingut de la MPEPPAC.	- 14 -
3.3.1. Intervencions admeses	- 14 -
3.3.2. Documentació de la MPEPPAC	- 15 -
3.3.3. Anàlisi dels elements protegits	- 15 -
3.3.4. Efectes del nou règim de protecció	- 17 -
3.4. Alternatives	- 18 -
4. DESENVOLUPAMENT PREVISIBLE DEL PLA ESPECIAL	- 19 -
5. CARACTERITZACIÓ DE LA SITUACIÓ DEL MEDI AMBIENT ABANS DEL DESENVOLUPAMENT DEL PLA ESPECIAL EN L'ÀMBIT TERRITORIAL AFECTAT.....	- 21 -
5.1. El paisatge dels espais oberts	- 21 -
5.2. La connectivitat.....	- 21 -
5.3. Els espais agrícoles	- 22 -

5.4. Xarxa hidrogràfica i aqüífers.....	- 22 -
5.5. Hàbitats d'interès ecològic	- 23 -
5.5.1. Penya-segats i costes rocoses de les zones central i meridional.....	- 23 -
5.5.2. Màquies de coscó (<i>Quercus coccifera</i>) i bargalló (<i>Chamaerops humilis</i>)	- 23 -
5.5.3. Màquies amb pinedes amb sotabosc de brolles calcícoles	- 23 -
5.5.4. Màquies esclarissades amb prats d'albellatge	- 23 -
5.5.5. Llistonars (prats secs de <i>Brachypodium retusum</i>), i prats terofítics calcícoles, de terra baixa	- 24 -
5.5.6. Costers rocosos calcaris amb vegetació rupícola	- 24 -
5.5.7. Alzinars i carrascars	- 24 -
5.5.8. Llits fluvials de la riera de Ribes.....	- 24 -
5.6. Llista d'ocells de l'Annex I de la Directiva d'aus presents a ZEPA, ES5110013 Serres del Litoral Central.	- 24 -
5.7. Llista de les espècies de l'annex II de la Directiva Hàbitats presents en l'espai proposat com a lloc d'importància comunitària (LIC), ES5110013 Serres del litoral central:.....	- 25 -
5.8. Llista d'hàbitats que figuren a l'annex 2 de la Declaració de ZEC, Serres del litoral central:.....	- 25 -
5.9. Llista de les espècies que figuren a l'annex 3 de la Declaració de ZEC, Serres del litoral central:	- 26 -
5.10. Àrees vitals d'alimentació i reproducció de l'àliga cuabarrada	- 26 -
5.11. Riscos ambientals	- 27 -
5.11.1. Incendis forestals	- 27 -
5.11.2. Proximitat de pedreres	- 27 -
5.11.3. Inundabilitat.....	- 27 -
6. ELS EFECTES AMBIENTALS PREVISIBLES.....	- 29 -
6.1. Impacte visual i paisatgístic i afectació al patrimoni cultural	- 30 -
6.2. Impacte acústic.....	- 30 -
6.3. Impacte lumínic	- 30 -
6.4. Abocaments	- 30 -
6.5. Consum de recursos. Aigua i energia.	- 31 -
6.6. Generació de residus	- 31 -
6.7. Efectes sobre el canvi climàtic.....	- 31 -
6.8. Probables efectes significatius	- 31 -
7. EFECTES PREVISIBLES SOBRE ELS PLANS SECTORIALS I TERRITORIALS CONCURRENTS	- 33 -
7.1. El canvi climàtic.....	- 33 -
7.2. Catàleg de paisatge de la Regió Metropolitana de Barcelona.....	- 33 -
7.3. Directrius per a la gestió dels espais de la xarxa Natura 2000	- 33 -
7.4. Objectius de conservació.....	- 34 -

8. MOTIVACIÓ DE L'APLICACIÓ DEL PROCEDIMENT D'AVUACIÓ AMBIENTAL ESTRATÈGICA SIMPLIFICADA	- 37 -
9. MESURES PREVISTES PER PREVENIR, REDUIR I, EN LA MESURA QUE SIGUI POSSIBLE, CORREGIR QUALSEVOL EFECTE NEGATIU RELLEVANT EN EL MEDI AMBIENT DE L'APLICACIÓ DEL PLA ESPECIAL, TENINT EN COMPTE EL CANVI CLIMÀTIC.....	- 39 -
9.1. Mesures que tenen en compte el canvi climàtic	- 39 -
9.2. Mesures de prevenció d'incendis forestals	- 39 -
9.3. Mesures de protecció del medi nocturn.....	- 39 -
9.4. Mesures de protecció de la biodiversitat	- 40 -
9.5. Mesures de protecció de l'àguila cuabarrada.....	- 40 -
9.6. Mesures de protecció del paisatge	- 40 -
10. DESCRIPCIÓ DE LES MESURES PREVISTES PER AL SEGUIMENT AMBIENTAL DEL PLA	- 41 -
11. DOCUMENT DE SÍNTESI	- 43 -
11.1. Objecte.....	- 43 -
11.2. El sòl no urbanitzable de Sitges.....	- 43 -
11.3. Els impactes de la MPEPPAC.....	- 43 -
11.4. Les mesures preventives, correctores o compensatòries recomanades.....	- 43 -
11.5. Les alternatives	- 43 -
11.6. El Programa de Vigilància Ambiental	- 44 -

1. ANTECEDENTS

1.1. Justificació

El 16 de juliol de 2014, la Diputació, a través del Servei de Patrimoni Arquitectònic Local (SPAL), va adjudicar el treball de redacció del document "Modificació del Pla especial de Protecció del Patrimoni Arquitectònic i Catàleg de Sitges" (en endavant, MPEPPAC).

Els plans especials estableixen el marc per a l'autorització de projectes, per tant són objecte d'avaluació ambiental estratègica simplificada d'acord amb l'article 6.2 de Llei 6/2009, de 28 d'abril, d'avaluació ambiental de plans i programes. En conseqüència, i per tal que l'òrgan ambiental pugui emetre l'informe ambiental estratègic, caldrà aportar un document ambiental estratègic amb el contingut que determina la Llei 21/2013, de 9 de desembre, d'avaluació ambiental.

El present document es redacta per encàrrec de la Diputació de Barcelona a instància de l'Ajuntament de Sitges, com a promotor de la iniciativa de redacció de la MPEPPAC.

L'Ajuntament de Sitges a través del Catàleg de serveis 2016 amb data 10 de març va sol·licitar a la Diputació de Barcelona suport tècnic i econòmic per a la redacció del document ambiental estratègic simplificat d'aquesta MPEPPAC.

1.2. Lliurament del document de Modificació del Pla Especial de Protecció del Patrimoni i el Catàleg de Sitges

En compliment de l'encàrrec, al març de l'any 2017, la Diputació de Barcelona va lliurar a l'Ajuntament de Sitges el document de Modificació del Pla Especial de Protecció del Patrimoni i el Catàleg de Sitges, realitzat pel Servei de Patrimoni Arquitectònic Local (SPAL) i redactat per l'arquitecte Josep Maria Pujol. El document encarregat havia d'adaptar els criteris vigents a la millora i la preservació del patrimoni arquitectònic, arqueològic, ambiental, natural i socio-etnològic del municipi de Sitges.

Els elements patrimonials que constituïen aquesta modificació de 2017 van ser:

- Arquitectònics PEPPAC-91 **464** béns arquitectònics i singulars
- Arquitectònics. Noves incorporacions 2017 **139** béns arquitectònics i singulars
- Conjunts arquitectònics PEC 91 **22** conjunts arquitectònics
- Arqueològics **33** béns arqueològics
- Ambientals i Paisatgístics **198** béns ambientals
- Naturals **202** béns naturals
- Etnològics i Socioculturals **14** béns etnològics

Al maig de 2021, després de la revisió i anàlisi de la proposta inicial entregada per la Diputació, es tanca i es lliura, per a la seva aprovació inicial, el document final de la "Modificació del Pla Especial de Protecció del Patrimoni Arquitectònic i Catàleg de Sitges" promogut per l'Ajuntament de Sitges per mitjà del Servei del Patrimoni Arquitectònic Local (SPAL) de la Diputació de Barcelona i l'equip redactor per ells designat.

En aquesta segona etapa de la modificació, de 2021, es van incloure una sèrie d'elements patrimonials, que són:

- Arquitectònics. Noves incorporacions 2021 **25** béns arquitectònics i singulars
- Conjunts arquitectònics 2021 **2** conjunts arquitectònics
- Etnològics i Socioculturals 2021 **1** béns etnològics

Un total de **1.100** elements revisats, incorporats, modificats i ampliat

Finalment, a 2022, s'han incorporat una sèrie d'elements a partir de les al·legacions i noves troballes.

- Arquitectònics. Noves incorporacions **1** béns arquitectònics i singulars
- Ambientals i Paisatgístics **22** béns ambientals

Per tant, un total de 1.123 elements

1.3. Informe ambiental estratègic

La Comissió Territorial d'Urbanisme del Penedès, en la sessió de 27 de setembre de 2021, va acordar emetre informe sobre la consulta d'Avaluació Ambiental de la Modificació del Pla especial de protecció del patrimoni arquitectònic i catàleg, de Sitges, a l'empara d'allò previst a l'article 30 de la Llei 21/2013, de 9 de desembre, d'avaluació ambiental, amb una sèrie d'observacions assenyalades a la part valorativa.

Així mateix, es va publicar la resolució de 30 de setembre de 2021, per la qual s'emet l'informe ambiental estratègic de la Modificació del Pla especial urbanístic de protecció del patrimoni i Catàleg de Sitges, al terme municipal de Sitges (exp. OTAABA20210133).

Aquesta és la part resolutiva de l'informe ambiental estratègic de la Modificació del Pla especial urbanístic de protecció del patrimoni i Catàleg de Sitges:

Emetre informe ambiental estratègic en el sentit que la Modificació del Pla especial de protecció del patrimoni i Catàleg de Sitges, no s'ha de sotmetre a avaluació ambiental estratègica ordinària atès que no comportarà efectes significatius sobre el medi ambient, amb el benentès que es doni compliment a les consideracions següents:

- a) *Caldrà completar la documentació amb els plànols de localització dels béns inventariats i dels entorns de protecció associats.*
- b) *Caldrà garantir que el tipus i el règim d'intervenció dels elements ubicats fora de la xarxa Natura 2000 i inclosos dins l'espai de protecció de especial esdevenen compatibles amb els objectius de protecció establerts en el Pla territorial metropolitana de Barcelona.*
- c) *Caldrà tenir en compte les consideracions efectuades en les fitxes del sòl no urbanitzable costaner UTR-C1 definides en el Pla director del sistema urbanístic costaner PDSUC pels espais i elements inventariats*

inclosos en la UTR-C 151 Rat Penat-Cala Ginesta, UTR-C 153 Llevantina-Montgavina, UTR-C 154 Aiguadolç i UTR-C 155 Els Colls.

- d) Caldrà donar compliment a les consideracions efectuades en la resolució de la directora dels Serveis Territorials a Barcelona del Departament de Territori i Sostenibilitat (actual Departament de la Vicepresidència i de Polítiques Digitals i Territori), de 3 de març de 2017, per la qual s'emeté l'informe ambiental estratègic del Pla especial urbanístic del Catàleg de masies, cases rurals i altres construccions en sòl no urbanitzable, en el sentit de no sotmetre'l a avaluació ambiental estratègica ordinària, per aquells elements que s'han incorporat en el Catàleg objecte d'aquest informe.*
- e) Caldrà que en les fitxes dels espais 001-BN Costes del Garraf i 002-BN Serres del litoral central s'incorporin les determinacions i mesures que resultin escaients establertes en l'Acord GOV/112/2006, de 5 de setembre, i en l'Acord GOV/150/2014, de 4 de novembre.*
- f) Caldrà identificar aquells elements en runes, que tot i formar part de la Modificació, no es poden recuperar atenent el contingut establert en l'article 79 de la normativa del Pla especial.*
- g) Caldrà incorporar l'espai delimitat per la zona humida Desembocadura de la riera de Ribes en el límit establert per l'element 014-BN per assegurar la seva protecció i millora.*
- h) Caldrà incorporar en les fitxes corresponents als hàbitats de Posidònia l'obligatorietat de prendre accions preventives per tal d'evitar la dispersió de materials fins, controlar les condicions de turbulència de l'aigua i de dispersió de materials en el cas d'efectuar obres en la costa propera a aquests hàbitats.*
- i) Caldrà completar la documentació, incloent la totalitat de terrenys catalogats presents en l'àmbit de la Modificació.*
- j) Caldrà tenir en compte la proximitat d'aquells elements inventariats propers a l'àrea de nidificació de l'àliga cuabarrada atenent el potencial impacte que es pugui derivar com a conseqüència de l'impacte acústic associat a les obres d'intervenció establertes en la Modificació, evitant l'execució d'obres durant els períodes de nidificació establerts per aquesta espècie.*
- k) Caldrà fer extensible les mesures i determinacions expressades en els articles 77 i 83 de la normativa la totalitat dels elements objecte de la reconstrucció amb independència de la classificació del sòl on s'emplacin.*
- l) Caldrà donar compliment a les consideracions efectuades en l'informe de l'Institut Cartogràfic i Geològic de Catalunya, de 14 de juliol de 2021.*

1.4. El PEPPAC de Sitges de 1991.

El Pla especial de protecció del patrimoni arquitectònic i catàleg del municipi de Sitges (en endavant, PEPPAC-1991) es va redactar el 1989, es va aprovar a 1991, i va ser incorporat al Pla d'Ordenació Urbanística Municipal (en endavant POUM) de Sitges l'any 2006. Té per objecte protegir els edificis, instal·lacions, espais urbans i àmbits que siguin mereixedors d'aquesta protecció per les seves característiques arquitectòniques, històriques, artístiques, típiques i tradicionals.

L'any 1989, el municipi de Sitges estava regulat, urbanísticament, per diferents disposicions legals que no sempre estaven ben coordinades entre sí i que, per aquest motiu, complicaven extraordinàriament la gestió municipal. La totalitat del terme municipal estava sotmès a les disposicions d'un "Plan General de Ordenación" aprovat definitivament el 12 de gener de l'any 1959; el casc antic, la zona dels passeigs de la Ribera i Marítim i una petita zona entorn de l'ermita de Ntra. Sra. del Vinyet tenien una Declaració de "Conjunto Histórico-Artístico y Paraje Pintoresco" des de l'any 1972 (CHA y PP Decreto 0832 C y P, Decreto 2106 de 13/7/1972); i una part de l'interior del terme municipal ja estava inclosa en el Parc Natural del Garraf (amb un Pla Especial d'Ordenació redactat i gestionat pel Servei de Parcs Naturals de la Diputació de Barcelona) des de l'any 1976.

La redacció del PEPPAC - 1991 va comportar l'elaboració de 461 fitxes d'elements arquitectònics on varen resumir-s'hi les dades més remarcables de cadascun d'ells: la localització (adreça postal), dades trobades als diferents arxius i publicacions i aquelles fotografies que mostraven els aspectes més remarcables de cada element realitzades durant el treball de camp. Es va donar una qualificació als elements i es van agrupar en categories, elements importants per sí mateixos o perquè formen part d'un conjunt, remarcables per la seva façana o per alguns dels detalls, interessants per la seva tipologia o per la seva situació en la trama urbana, etc. Aquests elements es localitzaren en un plànol a escala 1:1000 on s'hi recollien els elements inclosos en el casc urbà i en un full a escala 1:10000, on es varen situar els elements dispersos a la resta del terme municipal.

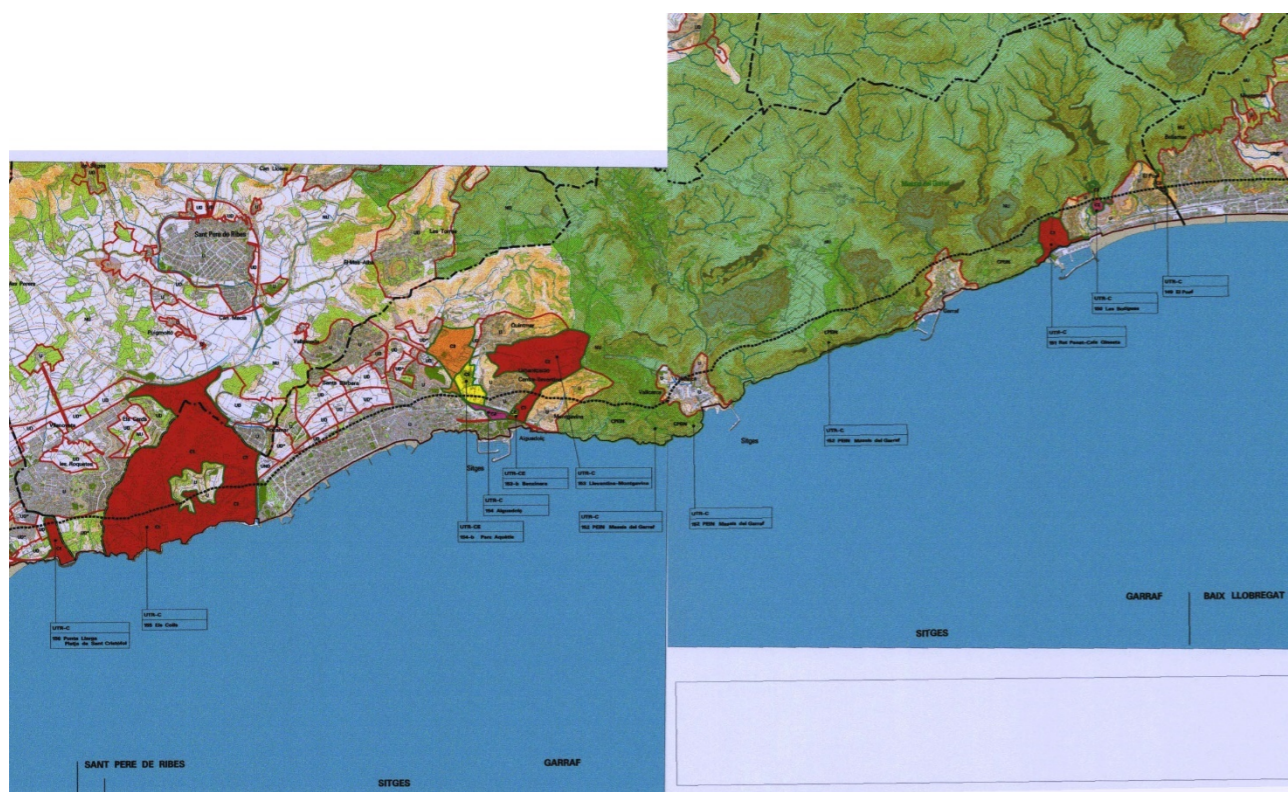
La Comissió d'Urbanisme de Barcelona va aprovar definitivament aquest PEPPAC el dia 22 de maig de 1991. Per la seva part, l'Ajuntament de Sitges, en el Ple celebrat a 19 de juny, va adoptar l'acord de ratificar la incorporació d'esmenes, prescripcions i correcció d'errades assenyalats per la CPU segons acord de 10 d'abril de 1991.

1.5. El Pla Director Urbanístic del sistema costaner (PDUSC)

El Pla Director Urbanístic del sistema costaner (PDUSC, en endavant) va ser provat definitivament a través de l'EDICTE de 7 de juny de 2005, sobre una resolució del conseller de Política Territorial i Obres Públiques referent a tots els municipis del litoral de Catalunya (DOGC núm. 4407 – 16.6.2005). L'objecte del PDUSC és el d'establir les determinacions i mesures necessàries per aconseguir preservar els espais costaners de sòl no urbanitzable i sòl urbanitzable no delimitat.

El terme municipal de Sitges forma part del PDUSC. Les unitats territorials de regulació són de sòl costaner (UTR-C). Són els següents:

- UTR-C 150. Les Botigues.
- UTR-C 151. Rat Penat-Cala Ginesta.
- UTR-C 152. PEIN Massís del Garraf.
- UTR-C 153. Llevantina - Montgavina
- UTR-C 154. Aiguadolç
- UTR-C 155. Els Colls



Composició dels plànols d'ordenació del règim urbanístic del sòl, del PDUSC, de tot el terme municipal de Sitges.

UTR-C 150. Les Botigues

Suggeriments:

Es recomana preservar l'àmbit de possibles aprofitaments urbanístics, per raó de connectivitat ecològica, per tractar-se d'un àmbit que pot complir amb la funció d'assegurar la preservació i continuïtat d'espais d'alt valor natural paisatgístic.

Mesures a tenir en compte:

- Reforçar la continuïtat ecològica i paisatgística amb l'espai inclòs en el PEIN del Massís del Garraf.
- Control de les activitats extractives i restauració de les zones ja explotades.
- Restauració ecològica dels sistemes naturals; prevenció d'incendis forestals.
- Prendre mesures per minimitzar els impactes de les urbanitzacions adjacents.
- Control dels usos periurbans.

UTR-C 151. Rat Penat-Cala Ginesta.

Suggeriments:

Es recomana preservar l'àmbit de possibles aprofitaments urbanístics, tot establint criteris de protecció especial, per raó de tractar-se d'un àmbit que pot complir amb la funció d'assegurar la preservació i la continuïtat d'espais d'alt valor ambiental i paisatgístic.

Mesures a tenir en compte:

- Reforçar la continuïtat ecològica i paisatgística amb l'espai inclòs en el PEIN del Massís del Garraf i amb el mar.
- Control de les activitats extractives i restauració de les zones ja explotades.
- Restauració ecològica dels sistemes naturals; prevenció d'incendis forestals.
- Prendre mesures per minimitzar els impactes de les vies de comunicació.
- Control dels usos periurbans.

UTR-C 153. Llevantina-Montgavina

Suggeriments:

Es recomana preservar l'àmbit de possibles aprofitaments urbanístics, tot establint criteris de protecció especial, per raó de tractar-se d'un àmbit que pot complir amb la funció d'assegurar la preservació i la continuïtat d'espais d'alt valor ambiental i paisatgístic.

Mesures a tenir en compte:

- Reforçar la connectivitat ecològica i paisatgística amb l'espai inclòs en el PEIN del Massís del Garraf.
- Manteniment dels marges de les infraestructures i tractament adequat dels espais residuals.
- Recolzar les iniciatives de caràcter agrícola.
- Restauració ecològica dels sistemes naturals, prevenció d'incendis forestals.
- Control dels usos periurbans.

UTR-C 154. Aiguadolç

Suggeriments:

Es recomana preservar l'àmbit de possibles aprofitaments urbanístics, per raó de tractar-se d'un àmbit que pot complir amb la funció d'assegurar la preservació i la continuïtat d'espais de valor paisatgístic i ambiental.

Mesures a tenir en compte:

- Potenciar les possibilitats com a connector ecològic amb el massís del Garraf.
- Restauració dels terrenys ocupats pel parc aquàtic.
- Manteniment dels marges de les infraestructures i tractament adequat dels espais residuals.
- Potenciar les iniciatives de caràcter agrícola.
- Restauració ecològica dels sistemes naturals, prevenció d'incendis forestals.
- Control dels usos periurbans.

UTR-C 155. Els Colls

Suggeriments:

Es recomana preservar l'àmbit de possibles aprofitaments urbanístics, tot establint criteris de protecció especial, per raó de tractar-se d'un àmbit que pot complir amb la funció d'assegurar la preservació i la continuïtat d'espais d'alt valor ambiental i paisatgístic.

Mesures a tenir en compte:

- Permetre tan sols els usos respectuosos amb el medi i les intervencions que vagin encaminades a la restauració i preservació dels sistemes naturals.
- Control de les tanques perimetrals per raons de permeabilitat visual, integració paisatgística i connectivitat ecològica.
- Incentivar les activitats agrícoles per evitar el seu abandonament. En cas d'abandó, propiciar la restauració dels sistemes naturals que l'hi són propis.
- Tractament i adequació dels marges de les infraestructures i dels camins rurals.

1.6. El POUM de 2006

El POUM de Sitges va ser aprovat definitivament per la Comissió Territorial d'Urbanisme de Barcelona, en la sessió de 30 de març de 2006, mitjançant l'edicta de 10 de maig de 2006, sobre acords de la Comissió Territorial d'Urbanisme de Barcelona referents al municipi de Sitges (DOGC 4640 de 24.5.2006).

En el seu **article 21**, referent al Pla Especial de Protecció del Patrimoni Arquitectònic diu:

1. La protecció del patrimoni arquitectònic es regeix pel Pla Especial de Protecció del Patrimoni Arquitectònic de Sitges. D'acord amb la legislació urbanística vigent, el seu Catàleg inclou els monuments, construccions o edificis d'interès arquitectònic, històric, artístic, elements arqueològics, jardins, parcs o paisatges.
2. Les determinacions corresponents als nivells de Protecció són els següents:
 - a) Protecció integral dels immobles declarats Bé Cultural d'Interès Nacional.
 - b) Protecció dels immobles declarats Bé Cultural d'Interès Local (disposició addicional 1a de la Llei 9/1993 del PCC).
3. Qualsevol alteració de les determinacions del Pla Especial de Protecció del Patrimoni Arquitectònic de Sitges requerirà la tramitació de la seva modificació i, en qualsevol cas es modificarà per tal d'adaptar-lo al POUM i a la normativa de patrimoni vigent. En qualsevol cas la protecció de tots els béns catalogats (BCIN o BCIL) preval sobre el planejament urbanístic.
4. La declaració d'un bé cultural d'interès local únicament es pot deixar sense efecte amb la tramitació prèvia de l'expedient administratiu corresponent, en el qual ha de constar l'informe favorable del tècnic municipal competent, l'aprovació al ple de l'Ajuntament i l'informe favorable previ del Departament de Cultura.
5. Les barraques de vinya relacionades a l'apartat 4 de l'article 187 i que es trobin dins del règim de Sòl Urbà i Urbanitzable es sotmetran a les mateixes condicions de protecció que les situades en Sòl No Urbanitzable. Només en el cas de la possible afectació per un vial estructurant de primer ordre de la xarxa bàsica del municipi, prevaldrà el traçat, tot determinant el trasllat de la construcció de la barraca a l'espai públic més proper.

Per altra banda, l'**article 193**, fa referència a les àrees boscoses i/o de vegetació natural, que constitueix una clara referència al patrimoni natural:

1. Aquest Pla té l'objectiu de preservar les àrees boscoses i de vegetació singular per protegir un patrimoni natural valuós i salvaguardar les funcions ecològiques que duen a terme.
2. No s'autoritzaran edificacions, instal·lacions ni explotacions agrícoles que puguin perjudicar les condicions naturals de les masses boscoses consolidades ni les àrees de vegetació singular existents en el sòl no urbanitzable.
3. Sense perjudici de les competències d'altres Administracions, la tala de masses arbòries, vegetació arbustiva o arbres aïllats i el desenvolupament d'altres activitats forestals se sotmeten al règim de llicència municipal prèvia, per a l'obtenció de la qual caldrà presentar el projecte tècnic, i/o Pla de Gestió Forestal, que justifiquin la pervivència de la massa boscosa, el manteniment de les seves condicions essencials i el compliment de les condicions exigides per a la prevenció d'incendis. Només es permetrà l'explotació forestal que no comprometi la persistència de la massa forestal i compleixi el que requereix la legislació sectorial vigent.
4. En les àrees de vegetació singular, les tasques que s'hi realitzin aniran encaminades a la seva protecció, revalorització i desenvolupament natural.

Es conservarà la vegetació existent al llarg de les rieres i torrents, així com aquells espais arbrats al llarg dels camins o vinculats a les edificacions existents. Només es permetrà la tala d'arbres propers a les instal·lacions agrícoles i als habitatges rurals quan concorrin motius de seguretat.

El Pla inclou un **Estudi d'Avaluació Ambiental** del municipi on es realitza una prevenció ambiental dels efectes significatius sobre el medi ambient.

A la memòria descriptiva del POUM s'expliquen les 9 categories del sòl no urbanitzable en que ha estat classificat. Totes elles són de protecció pel seu interès ecològic.

Claus de sòl no urbanitzable al POUM:

- Sòl no urbanitzable d'especial protecció (SRP).
 - SRP 1: Parc Natural del Garraf.
 - SRP 1 CPEIN: sòl no urbanitzable costaner del Parc Natural del Garraf.
 - SRP 2: zona d'interès natural.
 - SRP 3: zona d'interès agrícola.
 - SRP 4: zona d'interès paisatgístic.
- Sòl no urbanitzable comú (SRC). Incorpora les directrius del PDUSC per a sòl no urbanitzable costaner (SRP-C).
 - SRP-C1: sòl no urbanitzable costaner 1.
 - SRP-C2: sòl no urbanitzable costaner 2.
 - SRP-C3: sòl no urbanitzable costaner 3.

2. OBJECTIUS DE LA MODIFICACIÓ DEL PLA ESPECIAL

Han passat, per tant, trenta-un anys des de la redacció del PEPPAC de Sitges, temps suficient com per haver-lo de revisar i adaptar a les noves necessitats i directrius. Tot i que aquest nou pla ha volgut ser fidel al document anterior, només pel fet d'introduir nous elements protegits es va convenir anomenar-lo amb la paraula "Modificació" i no pas amb la de "Revisió".

Els objectius bàsics de la MPEPPAC són els següents:

- Identificar i documentar els béns immobles, jaciments arqueològics i altres elements singulars de valor patrimonial, així com els valors paisatgístics del municipi.
- Servir com a instrument normatiu que permeti la preservació i posada en valor d'aquests elements.
- Permetre la difusió i coneixement per part de la ciutadania dels valors patrimonials i paisatgístics i de la història que aquests elements transmeten.
- Facilitar al consistori una documentació que els permeti explicar fàcilment el treball a terceres persones: equip de govern, ciutadania...

2.1. Concepte de desenvolupament urbanístic sostenible

L'Article 3 del Decret Legislatiu 1/2010 de 3 d'agost, pel qual s'aprova el Text refós de la Llei d'urbanisme (en endavant TRLUC) diu:

1. *El desenvolupament urbanístic sostenible es defineix com la utilització racional del territori i el medi ambient i comporta conjuminar les necessitats de creixement amb la preservació dels recursos naturals i dels valors paisatgístics, arqueològics, històrics i culturals, a fi de garantir la qualitat de vida de les generacions presents i futures.*
2. *El desenvolupament urbanístic sostenible, atès que el sòl és un recurs limitat, comporta també la configuració de models d'ocupació del sòl que evitin la dispersió en el territori, afavoreixin la cohesió social, considerin la rehabilitació i la renovació en sòl urbà, atenguin la preservació i la millora dels sistemes de vida tradicionals a les àrees rurals i consolidin un model de territori globalment eficient.*
3. *L'exercici de les competències urbanístiques ha de garantir, d'acord amb l'ordenació territorial, l'objectiu del desenvolupament urbanístic sostenible.*

Per altra banda, l'article 3 del Reglament de la Llei d'Urbanisme (Decret 305/2006) insisteix en el desenvolupament urbanístic sostenible que té com a objectiu la utilització racional del territori, a fi de garantir la qualitat de vida de les generacions presents i futures.

Això comporta conjuminar, entre d'altres, les següents finalitats:

- a) La utilització del sòl ha d'afavorir la preservació i millora dels sistemes de vida tradicionals a les àrees rurals, comportar una gestió adequada del sòl no urbanitzable i, particularment del sòl agrari, que

reconegui les seves funcions productives, territorials i paisatgístiques; afavorir la preservació i consolidació de la identitat del territori; i consolidar un model de territori globalment eficient.

- b) La cohesió territorial, amb l'objecte d'afavorir l'accés equitatiu de la ciutadania a les rendes i serveis bàsics amb independència del lloc de residència.
- c) La protecció i gestió adequada del medi ambient i del patrimoni natural, mitjançant la preservació de les funcions ecològiques del sòl, la millora de la qualitat ambiental, la gestió del paisatge per tal de preservar-ne els valors, la utilització racional dels recursos naturals i el foment de l'eficiència energètica mitjançant l'elecció dels emplaçaments i l'ordenació de manera que tinguin en consideració les condicions geogràfiques i climàtiques que poden influir en l'estalvi energètic i el millor manteniment de les edificacions.
- d) La protecció del patrimoni cultural, mitjançant la conservació, recuperació i millora dels immobles que l'integren, dels espais urbans rellevants, dels elements i tipologies arquitectònics singulars, dels paisatges de valor cultural i històric i de les formes tradicionals d'ocupació humana del sòl.

2.2. El Catàleg de béns

D'acord amb l'art. 59 del TRLUC, el Catàleg de béns ha de formar part de la documentació del POUM. Aquest Catàleg haurà de tenir en compte les determinacions de la Llei 9/1993 de patrimoni cultural català (en endavant LPCC).

El Catàleg de béns protegits conté:

- Tots els BCIN (Béns Culturals d'Interès Nacional), BCIL (Béns Culturals d'Interès Local) i BPU (Béns de Protecció Urbanística), del municipi, declarats sectorialment, d'acord amb l'LPCC.
- Béns puntuals del patrimoni natural o ambiental- paisatgístic que requereixen d'una protecció urbanística.
- Tots aquells béns que es proposin per raó del seu valor, justificant la inclusió amb criteris tècnics i científics.

Pel que fa a la titularitat, els béns catalogats poden ser tant públics com privats; en tot cas el patrimoni arqueològic declarat és sempre de domini públic i, per tant, s'integra al patrimoni de la Generalitat, amb independència de la titularitat del sòl.

2.3. Instruments urbanístics per a la protecció d'un bé

D'acord amb el marc legal urbanístic, el planejament ha de preservar els valors paisatgístics d'especial interès, el sòl d'alt valor agrícola, el patrimoni cultural i la identitat dels municipis, i ha d'incorporar les prescripcions adequades perquè les construccions i les instal·lacions s'adaptin a l'ambient on estiguin situades, o bé on s'hagin de construir, i no comportin un demèrit per als edificis o les restes de caràcter històric, artístic, tradicional o arqueològic existents a l'entorn (art 9.3 TRLUC).

Les determinacions del planejament urbanístic general sovint és desenvolupen mitjançant el planejament derivat: Plans especials de protecció (PEP); Plans especials urbanístics (PEU); i Plans de Millora urbana (PMU); també es desenvolupen via instruments de gestió urbanística integrada i/o aïllada, com es el cas dels polígons d'actuació urbanística (PAU i PAA).

Els catàlegs de béns protegits els preveu la TRLUC no com un instrument d'ordenació independent, sinó com a complement dels POUM i dels PEP. La via urbanística, regulada per la TRLUC permet, a través dels catàlegs de béns protegits, la protecció de tot el patrimoni del terme municipal; a diferència de la via sectorial, en què catalogació es fa individualitzada per a cada bé, seguint els procediments establerts a l'LPCC o altra legislació sectorial.

2.4. Pla especial de protecció del medi físic i del paisatge de l'espai natural del Garraf

Actualment, el Parc del Garraf es gestiona sota la figura de la Modificació del Pla especial de protecció del medi físic i del paisatge de l'espai natural del Garraf, modificat en data 22 de novembre de 1995 i publicada la seva aprovació en el DOGC núm. 2157, de 22 de gener de 1996, i en data 19 de novembre de 2001 i publicada la seva aprovació en el DOGC núm. 3592, d'11 de març de 2002.

L'objectiu bàsic d'aquest Pla especial, que opera com a norma interpretativa general, és l'establiment d'un règim de protecció i conservació del medi físic, el paisatge, els sistemes naturals i la diversitat biològica de l'espai natural de Garraf, compatible amb l'aprofitament sostenible dels seus recursos i l'activitat dels seus habitants, així com l'ordenació de l'ús públic i el foment del coneixement i el respecte al medi, amb una atenció preferent a l'educació ambiental.

La normativa del Pla especial de protecció de 1995 encara fa referència a articles del Decret Legislatiu 1/1990, de 12 de juliol, pel que s'aprova el text refós dels texts legals vigents a Catalunya en matèria urbanística, el qual està actualment derogat. Amb tot i això, el propi text normatiu del Pla especial de protecció del medi físic i del paisatge de l'espai natural del Garraf, en el seu capítol II de normes generals, on s'explica la intervenció i ús de l'edificació, dóna a entendre que es poden fer obres que garanteixin l'habitabilitat dels edificis o la seva adaptació als requeriments i usos admesos en aquest Pla especial.

Aquest Pla especial de protecció del MFP del Garraf, tot i que conté un Inventari dels elements Arquitectònics, estableix unes normes comunes tant pels elements inclosos en ell, com per aquells incorporats en els corresponents catàlegs del planejament municipal.



Masies corresponents al terme de Sitges, relacionades a la normativa del Pla especial de protecció del medi físic i del paisatge de l'espai natural del Garraf

El Pla especial de protecció del medi físic i del paisatge de l'espai natural del Garraf inclou, en el seu Inventari Arquitectònic de Masies i altres Construccions Residencials corresponent al terme municipal de Sitges, 8 elements:

225 Mas Quadrell	226 Can Maiol	227 Les Basses	228 Casa Vella
229 Can Planes	230 Can Lluçà	231 Campdàsens	232 Ca l'Amell de la Muntanya

En la imatge anterior, s'han inclòs dos elements més, encara que no estiguin catalogats com a masies o construccions residencials en el Pla especial de protecció del medi físic i del paisatge de l'espai natural del Garraf:

103 La Trinitat	303 La Pleta
-----------------	--------------

Per altra banda, el Pla especial de protecció del MFP del Garraf conté en el seu Inventari Arquitectònic, un apartat on hi figuren vuit Jaciments Arqueològics

719 Puig d'en Boronat	721 Cofurna de Can Planes	724 Castellot de Campdàsens	727 La Falconera
720 Coll Blanc	723 Cova del Duc i Cova del Tro	725 Ca l'Amell de la Muntanya	728 Els Covarrons

També conté un llistat dels Elements integrants de la zona d'alt interès ecològic i paisatgístic, els quals han estat incorporats tots ells a la MPEPPAC a través de les fitxes de Béns Naturals.

Dolina de Campgràs (3-BN)	Dolina del Puig martell (4-BN)	Dolina del Bassot de l'arbre (5-BN)
Fondo de Vallbona (6-BN)	Fondo de les Coves (7-BN)	Fondo del Tro (8-BN)

2.5. La Xarxa Natura 2000

El 5 de setembre de 2006, el Govern de Catalunya va aprovar la proposta catalana de Natura 2000. Aquesta aprovació implica la designació de noves zones d'especial protecció per a les aus (ZEPA) i la proposta de nous llocs d'importància comunitària (LIC), però també recull les ZEPA designades i els LIC aprovats amb anterioritat. Aquest acord estableix com a llocs d'importància comunitària (LIC) dos espais que afecten la costa del Garraf:

- ES5110013 Serres del Litoral Central
- ES5110020 Costes del Garraf

El Parc de Garraf queda dintre de l'espai Serres del Litoral Central i les Costes del Garraf correspon a la part marina i litoral.



Mapa de la Xarxa Natura 2000 a la Costa del Garraf.

2.6. El Pla d'Espais d'Interès Natural (PEIN)

El Pla d'espais d'interès natural (PEIN) estableix la xarxa d'espais naturals protegits a Catalunya, amb l'objectiu de conservar el patrimoni geològic, els hàbitats i els ecosistemes més representatius i més ben conservats del nostre país. Va ser aprovat pel Decret 328/1992, de 14 de desembre, pel qual s'aprova el Pla d'espais d'interès natural, per bé que des d'aleshores el seu àmbit s'ha ampliat considerablement i les

normes han estat modificades puntualment amb decrets successius. Jurídicament, el PEIN té els orígens en la determinació legal que fa la Llei 12/1985, de 13 de juny, d'espais naturals. Aquesta Llei ha estat modificada posteriorment per la Llei 12/2006, de 27 de juliol, de mesures en matèria de medi ambient.

Té una especial importància la relació que hi ha entre el PEIN i la Xarxa Natura 2000, ja que d'acord amb la Llei 12/2006, de mesures en matèria de medi ambient, la declaració d'una zona d'especial conservació (ZEC) o d'una zona d'especial conservació per a les aus (ZEPA) implica la seva inclusió automàtica en el PEIN. L'aprovació de la proposta catalana de Natura 2000 per part del Govern de Catalunya (Acord de 5 de setembre de 2006) ha comportat una ampliació substancial del PEIN. En base a aquesta llei, els dos espais que afecten la costa de la comarca del Garraf: les Serres del Litoral central i les Costes del Garraf formen part del PEIN.

2.7. Llei de protecció, gestió i ordenació del paisatge

La Llei 8/2005, de 8 de juny, de protecció, gestió i ordenació del paisatge té per objecte donar contingut positiu a l'adhesió al Conveni europeu del paisatge, aprovat pel Consell d'Europa el dia 20 d'octubre de 2000. Aquest Conveni reclama a tots els països membres que posin en pràctica polítiques de paisatge, que és definit com "un element essencial per al benestar individual i social, la protecció, gestió i planejament del qual comporten drets i deures per a tothom". Així, dota els paisatges catalans de la protecció jurídica pertinent i estableix els corresponents instruments per a gestionar-los i millorar-los.

A través d'aquesta llei s'han creat els catàlegs del paisatge, com a documents que determinen la tipologia dels paisatges de Catalunya i llurs valors actuals i potencials i que proposen els objectius de qualitat. S'estableixen també les directrius del paisatge, mitjançant les quals s'incorporen les propostes d'objectius de qualitat paisatgística en el planejament territorial.

El paisatge del municipi de Sitges és dins del Catàleg de paisatge de la Regió Metropolitana de Barcelona, elaborat per l'Observatori del Paisatge, lliurat al Departament de Territori i Sostenibilitat el 29 de desembre de 2011 i aprovat definitivament l'11 de desembre de 2014¹. El seu terme municipal queda dividit en tres unitats de paisatge: Plana del Garraf, Garraf i Delta del Llobregat.

¹ Edicte de 15 de gener de 2015, sobre una resolució del conseller de Territori i Sostenibilitat d'aprovació definitiva del Catàleg de Paisatge de la Regió Metropolitana de Barcelona (DOGC 6793 de 21 de gener de 2015).



Plana del Garraf (blanc), Garraf (gris) i Delta del Llobregat (groc).

2.8. Objectius de qualitat paisatgística. Catàleg de paisatge de la Regió Metropolitana de Barcelona.

El Conveni europeu del paisatge insta a definir uns objectius de qualitat paisatgística. Els objectius de qualitat paisatgística plasmen, de manera fidedigna i després d'un intens procés de consulta i participació pública, els anhels d'una societat en termes de millora dels seus paisatges.

Els catàlegs de paisatge de Catalunya són els principals instruments que preveu la Llei del paisatge per a la definició d'objectius de qualitat paisatgística a Catalunya. A tall d'exemple, uns dels objectius de qualitat paisatgística descrits en la Unitat de paisatge 5 corresponents al Garraf del Catàleg de paisatge de la Regió Metropolitana de Barcelona, són els següents:

5.1. Les cabanes de pastor o de vinya i els murs de contenció de les feixes agrícoles constitueixen un ric patrimoni històric i arquitectònic de pedra seca. Cal afavorir-ne la protecció, el manteniment i la restauració i garantir-ne una destinació compatible amb un paisatge de qualitat i la gestió del medi (activitat primària, gestió del territori, educació en el paisatge i turisme responsable).

5.6. Uns paisatges rurals amb poblacions reconegudes pel seu valor històric i patrimonial ben planificades i gestionades, on es fomenti la rehabilitació per sobre de la substitució d'edificacions i que mantinguin els principals trets característics.

Per altra banda alguns dels objectius de qualitat paisatgística descrits en la Unitat de paisatge 7 corresponents a la Plana del Garraf són:

7.5. Promoure la integració paisatgística de masies, ermites, esglésies i castells i fomentar l'oferta turística i l'enriquiment dels itineraris existents. Destaquen l'església del Vinyet o les ermites de ... Gràcia. Cal impulsar iniciatives que vinculin els elements del patrimoni històric i arqueològic de principal interès i amb valor històric amb els itineraris paisatgístics, com a suplement pedagògic de la xarxa de recorreguts.

7.12. Vetllar per la correcta ordenació dels fronts marítims, per adaptar-los a les especificitats geomorfològiques, naturals i patrimonials del lloc. Es consideren zones prioritàries d'actuació les franges costaneres amb continus urbans de Sitges, Vilanova i la Geltrú i Cubelles. La línia de costa alterna trams de platges d'alt valor escènic, com ara la platja Llarga, amb aiguamolls puntuals i amb trams de costa de penya-segats entre les poblacions de Vilanova i Sitges. A més d'aquesta diversitat morfològica, destaquen certs elements naturals, com la zona costanera dels Colls, que és una de les que millor es conserven de tota la Regió Metropolitana de Barcelona. Els intensos processos d'urbanització de primera línia de mar, generats principalment per l'increment dràstic del sector turístic, han arribat a tenir una important incidència en el paisatge.

7.17. Promoure una xarxa d'itineraris paisatgístics i de miradors accessibles a peu o en vehicle on la percepció del paisatge és més àmplia i suggerent. Aquesta xarxa, que comprèn miradors i camins existents i d'altres a consolidar, hauria de rebre les actuacions necessàries de condicionament, senyalització, manteniment i difusió per facilitar la percepció dels valors del paisatge i el coneixement del territori. Són els miradors del castell de Miralpeix, el turó de la Punta...

Aquests objectius coincideixen amb la filosofia conservacionista d'aquesta MPEPPAC.

2.9. Llei del patrimoni natural i de la biodiversitat.

La Llei 42/2007, de 13 de desembre, del patrimoni natural i de la biodiversitat estableix el règim jurídic bàsic de la conservació, l'ús sostenible, la millora i la restauració del patrimoni natural i de la biodiversitat espanyola, com a part del deure de conservar i de l'objectiu de garantir els drets de les persones a un medi ambient adequat per al seu benestar, la seva salut i el seu desenvolupament.

Aquesta llei diu, en el seu article 45: *Igualment, les administracions competents han de prendre les mesures apropiades, en especial en els plans o instruments de gestió esmentats, per evitar en els espais de la Xarxa Natura 2000 el deteriorament dels hàbitats naturals i dels hàbitats de les espècies, així com les alteracions que repercuteixin en les espècies que hagin motivat la designació d'aquestes àrees, en la mesura que aquestes alteracions puguin tenir un efecte apreciable pel que fa als objectius d'aquesta llei.*

Els preceptes d'aquesta llei s'han de tenir en compte en l'avaluació ambiental estratègica del Pla especial ja que bona part del sòl no urbanitzable de Sitges forma part de la Xarxa Natura 2000 i, en conseqüència, del Pla d'espais d'interès natural de Catalunya.

2.10. Pla territorial metropolità de Barcelona

El Pla territorial parcial de l'àmbit metropolità de Barcelona (PTMB) comprèn el territori que abasten les comarques de l'Alt Penedès, el Baix Llobregat, el Barcelonès, el Garraf, el Maresme, el Vallès Occidental i el Vallès Oriental, amb una superfície de 3.236 km² repartits entre 164 municipis, dels quals, Sitges n'és un.

El Pla territorial metropolità de Barcelona (PTMB) és un dels set plans territorials parcials en què es desenvolupa el Pla territorial general de Catalunya. Com a tal, s'emmarca en un Programa de planejament més ampli i respon a uns principis que són compartits per tots els plans de les seves característiques elaborats per a la resta d'àmbits de Catalunya. Es va aprovar definitivament el 20 d'abril de 2010, pel Govern de Catalunya (DOGC núm. 5627 - 12/05/2010).

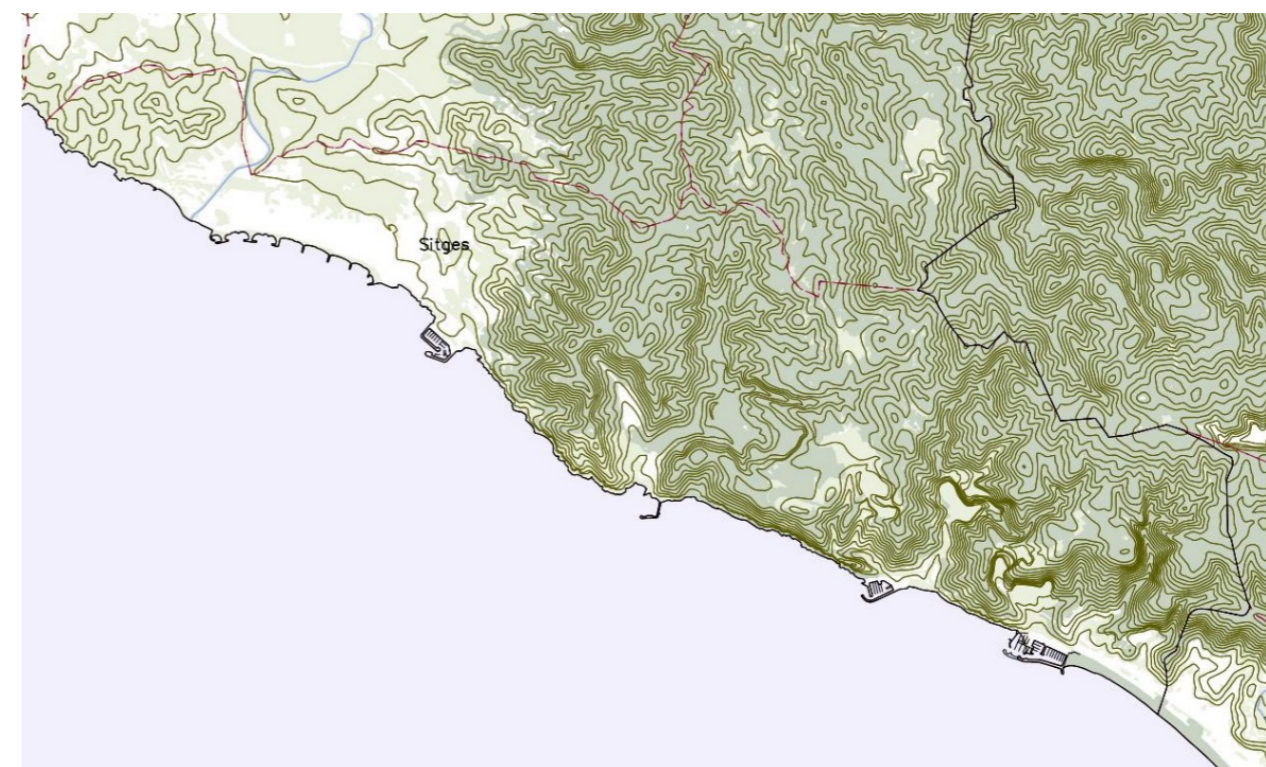
En aquest pla podem trobar plànols informatius de valors del sòl no urbanitzable: patrimoni natural, connectivitat ecològica, valors agraris, patrimoni geològic, béns culturals d'interès nacional (BCIN) i valors paisatgístics.

En el retall del plànol corresponent al paisatge es destaquen els elements següents: les platges i els penya-segats, les zones boscoses, els murs de pedra seca i els castells o torres.



Retall del plànol I.V.6 Valors paisatgístics del PTMB

En el plànol de connectivitat ecològica no s'aprecia cap àrea crítica on s'hagin de prendre mesures correctores. Això dona a entendre que les mesures ja estan incorporades en la planificació urbanística, tant de Sitges com de Sant Pere de Ribes en referència, sobretot, a l'espai dels Colls i Miralpeix.



Retall del plànol I.V.2 Connectivitat ecològica del PTMB

Punt crític de connectivitat ecològica

Tanmateix, el PTMB en el seu Informe de Sostenibilitat Ambiental (ISA), Annex II. Estudi de detall dels punts crítics per a la connectivitat ecològica, reconeix la plana litoral entre Sant Pere de Ribes i Sitges com a punt crític de connectivitat ecològica, ja que ostenta una importància cabdal en el manteniment de la connectivitat ecològica entre les serres del litoral central i els sistemes costaners.

D'una banda, la proposta d'espais inclosos a la Xarxa Natura 2000 ha incrementat l'àmbit de protecció de l'espai d'interès natural del Massís del Garraf, de forma que es garanteix la preservació dels espais lliures que separen les urbanitzacions del Mas Alba i de Can Lloses i es protegeix la riera de Jafre i la de Ribes, des del seu aiguabarreig fins al mar.

D'altra banda, el Pla director urbanístic del sistema costaner (PDUSC) garanteix la conservació dels hàbitats de la gran àrea situada a l'oest de la riera de Ribes i sud de la C-32, fins tocar el mar. Així doncs, en base als espais actualment protegits, la connectivitat entre el sistema costaner i les serres litorals està mínimament garantida mitjançant el corredor fluvial de les rieres de Jafre i de Ribes.

El PTMB destaca, a més de les mesures de protecció, les favorables condicions que presenten les diferents rieres que funcionen com a eixos connectors.

No obstant això, el tram final de la riera de Ribes topa amb una sèrie d'obstacles que fan perillar la continuïtat de les seves funcions ambientals fins la seva desembocadura (inclosa en l'Inventari de zones humides de Catalunya).

Existeixen, per una part, punts on la llera es troba ocupada per vegetació densa, especialment canyes i pins, i per altra, l'ocupació de l'espai de ribera per part del Golf Terramar, fent arribar la gespa fins la llera, i creuant-la amb un parell de guals encimentats, per passar a dos greens situats al marge esquerre.

Així mateix cal remarcar que, en certs punts, l'entorn agrari de les rieres es pot veure reduït per la pressió urbanística, afectant així la seva funció connectora. Aquest seria el cas de l'àrea on es troba l'autòdrom Terramar, on el sòl urbanitzable arriba fins al colze que traça el curs de la riera de Ribes, constrenyint la connectivitat territorial just abans d'arribar a l'àrea protegida pel PDUSC.

Quant a infraestructures, cal evidenciar l'efecte barrera que provoca la carretera C-246a dins la zona inclosa al PDUSC, la qual, tot i la intensitat de trànsit que acull, no compta amb cap pas adequat per a la fauna. En contraposició, l'autopista C-32 compta amb bons i freqüents passos sobre cursos fluvials i camins rurals.

Cal destacar que el Pla ha previst la construcció d'una nova línia orbital de ferrocarril que trepitja la riera de Ribes en diversos punts. També determina l'estratègia de reducció/extinció per a la zona urbanitzable del Mas Alba, facilitant així la permeabilitat d'aquesta àrea.

Propostes de protecció i millora de la connectivitat

El PTMB proposa una sèrie de mesures que preservin i millorin la permeabilitat, especialment pel que fa a les infraestructures de transport (actuals i futures) i als possibles creixements urbanístics futurs.

- Afavorir el manteniment del mosaic agrari al voltant del nucli de Sant Pere de Ribes, especialment l'àrea situada al sud fins la zona urbanitzada de Sitges, per afavorir la biodiversitat i la connectivitat ecològica entre els espais naturals protegits de la zona.

- Incorporar els criteris de permeabilitat als possibles desenvolupaments del sector urbanitzable occidental de Sant Pere de Ribes i el de l'autòdrom de Terramar de Sitges, així com a la implantació de la nova infraestructura ferroviària, per tal de garantir el pas connector, recolzat en la riera de Ribes, fins l'espai costaner protegit pel PDUSC.

- Contenir l'ocupació urbanística, tal i com ja preveu el planejament municipal, en la zona propera a l'aiguabarreig de la riera de Jafre i la de Ribes per evitar un coll d'ampolla en la connectivitat associada a aquestes.

- Tramitar el Pla Especial de la riera de Ribes redactat conjuntament entre els dos Ajuntaments de Sant Pere de Ribes i Sitges, per tal de vetllar per la conservació de l'espai de ribera i l'entorn agrari de la riera de Ribes i afluents, així com per establir les bases per a la restauració del tram final, des de Rocamar fins la desembocadura. Actualment només està aprovada inicialment per l'Ajuntament de Sant Pere de Ribes.

- Permeabilitzar la carretera C-246a en el seu pas a través de la zona del Fitó de Miralpeix, inclosa al PDUSC,

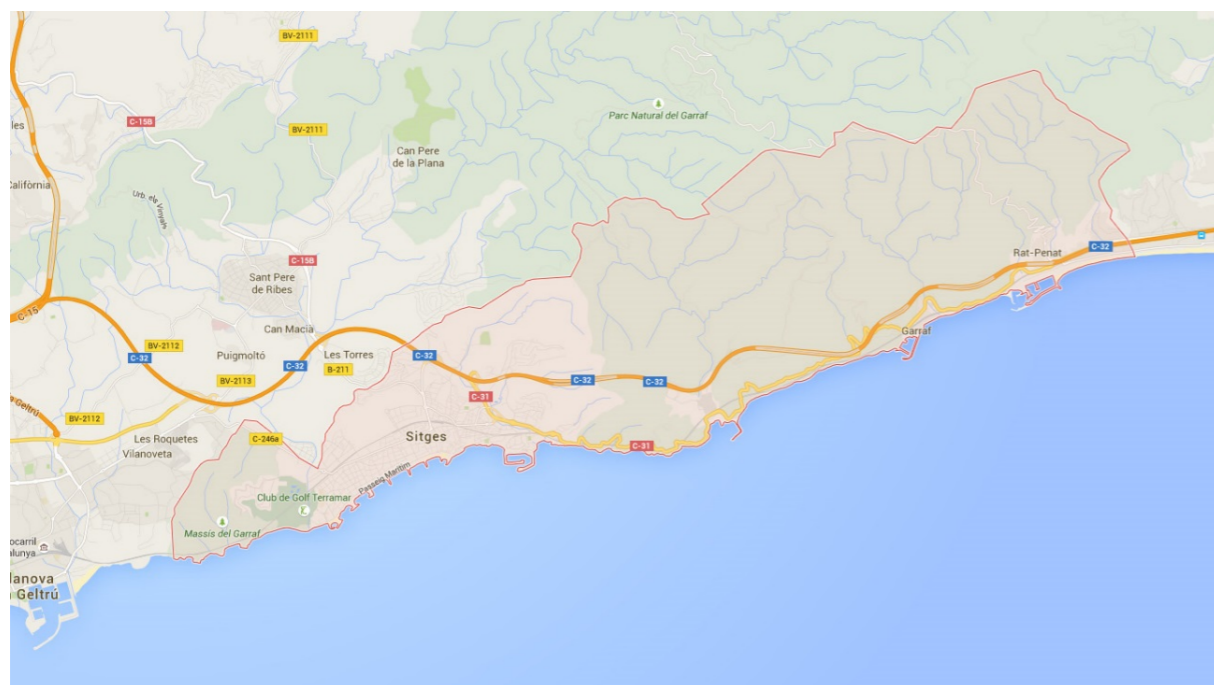


Propostes de protecció i millora de la connectivitat. Font: Annex 2 de l'ISA del PTMB

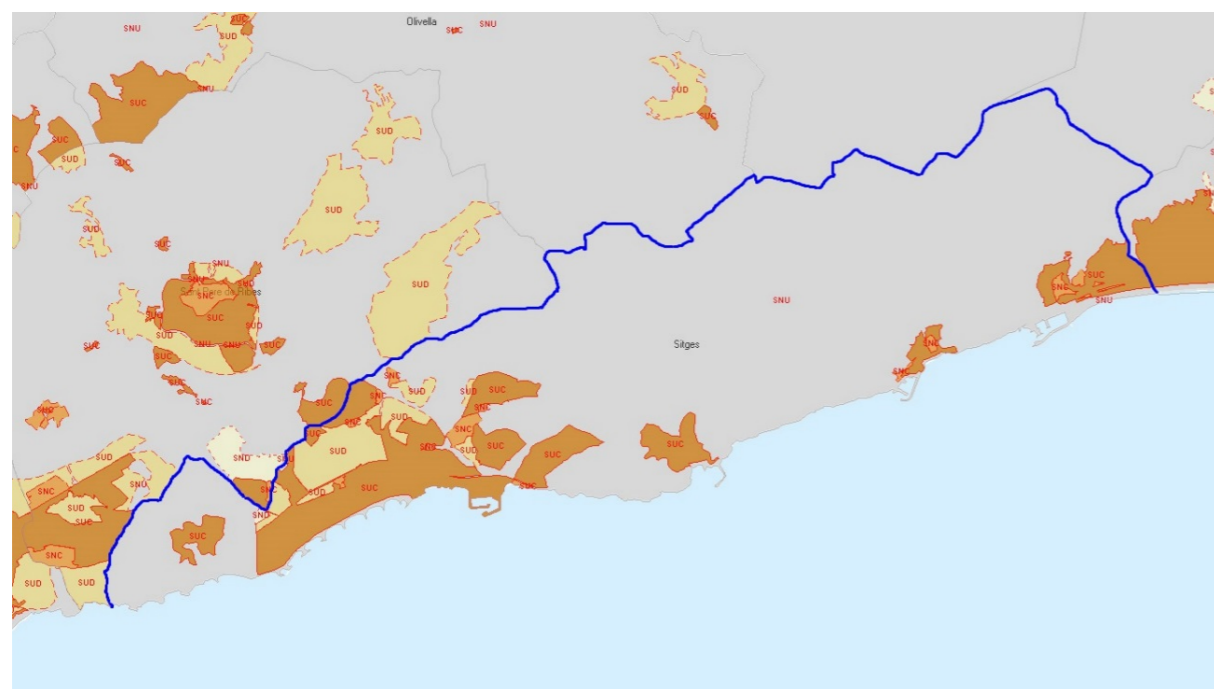
3. ABAST I CONTINGUT DE LA MPEPPAC. ALTERNATIVES.

3.1. Àmbit territorial

El municipi de Sitges, ocupa una extensió de aproximada de 43,67 km². Està situat al sud-est de la comarca del Garraf. Es localitza a uns 36 km al sud-oest de Barcelona. Es troba limitat pels termes municipals de Sant Pere de Ribes, Olivella, Begues, Gavà i Castelldefels.



Situació de Sitges. Font: www.google.cat



Classificació del sòl. En gris, el sòl no urbanitzable. Font: Mapa urbanístic de Catalunya.

El territori afectat per la MPEPPAC comprèn tot el municipi de Sitges, els àmbits urbans i urbanitzables, i els del sòl no urbanitzable. Tot i que la major part dels béns protegits estan situats en el sòl urbà, s'ha de tenir en compte que molts dels nous elements que introdueix aquesta modificació són en sòl no urbanitzable. Si tenim en compte el grau de protecció que té la major part del SNU a Sitges (PEIN) a nivell nacional, estatal i europeu, haurem de posar l'accent d'aquest document ambiental sobretot als elements situats en ell.

3.2. Els Béns Arquitectònics en Sòl No Urbanitzable.

El règim jurídic del sòl no urbanitzable resta definit pel planejament general per a les diverses zones, compreses en les següents: SRP (Parc de Garraf), SRP 1 CPEIN, SRP 4, SRP-C1 i SRP-C3.

El sòl no urbanitzable ocupa 3.450 ha del terme municipal de Sitges, gairebé un 79 % del total. Aquest ha estat classificat en 9 categories, totes elles de protecció pel seu interès ecològic (com ja s'ha comentat a l'epígraf 2.4).

La MPEPPAC conté molts elements arquitectònics situats en el sòl no urbanitzable. Estan situats amb diferents qualificacions urbanístiques:

SRP 1: Parc Natural del Garraf.

S'ha designat tot aquell espai que està inclòs en el Parc de Garraf i que per tant està subjecte a la normativa d'aquest parc. La principal funció és la de conservació de la biodiversitat i la funció equilibradora dels fluxos ecològics (aire, aigua, sòl, biologia...).

En aquesta categoria estan situats els elements següents:

- Can Planes (Fitxa núm. 450-EA)
- Mas Quadrell (Fitxa núm. 451-EA)
- Castellet de Garraf (Fitxa núm. 452-EA)
- Ca l'Amell de la Muntanya (Fitxa núm. 454-EA)
- Conjunt de Campdàsens (Fitxa núm. 455-EA)
- La Pleta (Fitxa núm. 456-EA)
- Can Robert (Fitxa núm. 468-EA)
- Mas Maiol (Fitxa núm. 469-EA)
- Can Fontanilles (Fitxa núm. 470-EA)
- Can Lluçà (Fitxa núm. 471-EA)
- Creu de Sant Isidre (Fitxa núm. 522-EA)
- Sant Daniel (Corral de les Basses) (Fitxa núm. 577-EA)
- Les Basses (Fitxa núm. 578-EA)
- La Casa Vella (Fitxa núm. 579-EA)
- Les Àligues (Fitxa núm. 581-EA)

SRP 1 CPEIN: sòl no urbanitzable costaner del Parc Natural del Garraf.

Territori afectat pel Pla Director Urbanístic del Sistema Costaner (PDUSC), pertanyent al Parc de Garraf que queda inclòs a en la franja de 500 m de distància de la línia de costa (ZMT).

En aquesta categoria estan situats aquests elements:

Ermita de la Santíssima Trinitat (Fitxa núm. 449-EA)
Masia de la Trinitat (Fitxa núm. 474-EA)
Xemeneia i forns de Vallcarca (Fitxa núm. 481-EA)
Algunes de les defenses costaneres (Fitxa núm. 485-EA)
Casa de la Cala Morisca (Fitxa núm. 580-EA)

Aquests 20 elements estan dins del Parc del Garraf (SRP1). Per tant, caldrà tenir en compte, per a la seva interpretació, el Pla especial de protecció del medi físic i del paisatge de l'espai natural del Garraf.

SRP 4: zona d'interès paisatgístic

Amb aquesta qualificació s'hi ha posat espais que independentment de les comunitats biològiques que continguin (naturals o conreus), per la seva orografia, situació i veïnatges, convé preservar. Al voltant d'algunes urbanitzacions i en zones de transició entre aquestes i el Parc de Garraf, convé protegir sobretot espais que tinguin interès paisatgístic.

En aquesta categoria està situat aquest element:

Mas d'en Puig (Fitxa núm. 466-EA)

SRP-C1: sòl no urbanitzable costaner 1.

Sòl no urbanitzable costaner classificat com a categoria 1, d'acord amb el PDUSC. En el POUM, tota la zona costanera des de la Riera de Ribes cap al sud-oest i tots els terrenys situats al darrera cap a l'interior (els Colls i Miralpeix), queden inclosos en aquesta qualificació. Es tracta d'un paisatge únic per l'estat de conservació de les comunitats naturals de bosc i matollars, per l'equilibri i per la funció que els terrenys agrícoles confereixen al conjunt (els sòls agrícoles de la zona de Can Pasqualí, i els fondos dels voltants del turó de Miralpeix, el fondo del Bercoc i els camps de Can Girona).

En aquesta categoria estan situats aquests elements:

Colomar de l'Hotel Terramar (Fitxa núm. 440-EA)
Ermita de la Nostra Senyora de Gràcia (Fitxa núm. 457-EA)
Can Pere Pau (Fitxa núm. 459-EA)
Can Girona del Camí (Fitxa núm. 462-EA)
Mas Pascualí (Fitxa núm. 463-EA)
L'Estellar (Fitxa núm. 464-EA)
El Corral d'en Barbeta (Fitxa núm. 467-EA)
La Ginesta (Fitxa núm. 472-EA)

SRP-C3: sòl no urbanitzable costaner 3.

Sòl no urbanitzable costaner classificat com a categoria 3 d'acord amb el PDUSC. Es tracta de sòl que estant fora de la franja costanera dels 500m, forma una unitat morfològica amb zones qualificades com a C1 o C2.

La seva protecció i la preservació de canvis de classificació urbanística, els confereix una funció de suport i esmorteïment de la pressió urbanística sobre els entorns costaners no urbanitzables.

En aquesta categoria estan situats aquests elements:

Tancat del Mas d'en Puig (Fitxa núm. 465-EA)

A.4 Sòl No Urbanitzable Litoral

En aquesta categoria estan situats aquests elements:

Casetes de la Platja de Garraf (Fitxa núm. 448-EA)
Conjunt Arquitectònic del passeig Marítim (Fitxa núm. 477-EA)
El Xiringuito (Fitxa núm. 566-EA)
Espai Sociocultural al passeig Marítim de Sitges (Fitxa núm. 583-EA)
Pícnic (Fitxa núm. 587-EA)
Diverses escultures (Fitxes núm. 528-EA fins 532-EA)

3.3. Contingut de la MPEPPAC.

3.3.1. Intervencions admeses

D'acord amb l'anàlisi i la diagnosi sobre l'estat del bé, la MPEPPAC determina les intervencions necessàries, proposades i prohibides.

La concreció de les intervencions queden limitades als BCIL i BPU. En els catàlegs urbanístics els BCIN només s'han de consignar els criteris d'intervenció que són competència del Departament de Cultura de la Generalitat, que les ha d'autoritzar, en el termini que sigui establert per reglament, prèviament a la concessió de la llicència municipal.

Cal respectar les característiques específiques i impedir operacions de canvi o modificacions substancials dels seus trets històricament significatius, orientant les intervencions al **manteniment o recuperació dels valors que han ocasionat la protecció del bé**.

Les determinacions generals per intervenir en un bé són les següents:

1. Les intervencions han de respectar i salvaguardar els valors dels elements o conjunts que han motivat la inclusió en el catàleg, sens perjudici que pugui ésser autoritzat l'ús d'elements, tècniques i materials contemporanis per a l'adaptació millor del bé al seu ús, o per a valorar determinats elements o èpoques.
2. Els béns protegits no podran ser enderrocats o desmuntats sense el tràmit de descatalogació.
3. Es poden eliminar parts, només en el cas que comportin la degradació del bé, siguin impròpies o que l'eliminació comporti una millor interpretació històrica. En aquest cas s'hauria de documentar les parts que hagin d'ésser eliminades.
4. S'han de conservar les característiques més remarcables del bé

5. Han de prevaldre criteris de conjunt, tenint en compte els edificis veïns, els espais urbans adjacents i el tractament paisatgístic de l'entorn.

Pel que fa al patrimoni arquitectònic i urbanístic, alguns criteris d'intervenció per a la protecció dels valors del bé poden ser:

1. Entorn:

La finalitat dels entorns de protecció té una doble direcció: funció de preservació si les edificacions o el paisatge de l'entorn donen un suport ambiental harmònic al bé; i funció preventiva quan les edificacions de l'entorn no aporten un especial suport ambiental al bé, com a mecanisme de control de les futures intervencions que puguin fer-se en les zones que hi són més pròximes a aquest, per tal d'evitar que aquestes puguin afectar negativament als seus valors o a l'observació.

2. Emplaçament:

- Identificar i protegir la vegetació, murs de tanca, passos, patis, porxos i altres elements que puguin ser històricament significatius en la configuració del lloc.
- Mantenir l'estructura urbana i els signes que reflecteixen el desenvolupament històric del lloc.
- Promoure la neteja i assegurar d'estanqueïtat dels edificis i el drenatge del sòl, a fi de protegir-los de l'erosió de l'aigua.

3. Sistemes estructurals dels edificis:

Reconèixer signes visibles d'un estat deficient o d'amenaça de ruïna als sistemes estructurals dels edificis històrics.

4. Envoltants i materials dels edificis:

- Restituir la coberta original, mantenint la seva configuració i pendents i introduint-hi només els canvis imprescindibles per adequar-la a l'ús previst.
- Mantenir els elements originals sempre que sigui possible.
- Reparar els elements deteriorats per restablir l'estabilitat estructural o substituir-los per altres de nous, similars als existents quant a mesura, escala, qualitat i disseny.
- Recuperar la distribució espacial de l'edifici quant a porxos, galeries, escales i estances i les relacions originals entre les peces.
- Introduir els canvis imprescindibles per adequar-lo a l'ús que se l'hi adjudica, tenint en compte les seves característiques arquitectòniques específiques.
- Conservar i reparar els materials i fusteries originals, sempre que sigui possible. Si no, substituir-lo per uns de nous de característiques similars.
- Conservar les textures i els colors originals més antics dels tractaments superficials. Reparar o restituir els elements arquitectònics desapareguts.

Pel que fa als elements naturals:

- Les actuacions no han d'alterar la morfologia, i han de respectar els valors naturals i/o mediambientals.

- Cal protegir expressament el sòl, la vegetació i la fauna. En conseqüència no s'ha de permetre cap actuació susceptible d'originar la degradació, el deteriorament o la pèrdua dels ecosistemes.
- No s'han d'admetre les activitats que impliquin la pèrdua dels valors protegits.
- No s'han de permetre transformacions que puguin donar lloc a canvis irreversibles de la naturalesa del bé o espai a protegir.
- S'ha de prohibir efectuar accions sobre el medi físic o biològic que contaminin les aigües, acumulin residus sòlids, runes o substàncies que representin un perill de contaminació o degradació de l'entorn.

3.3.2. Documentació de la MPEPPAC

La MPEPPAC de Sitges està integrat pels següents documents:

- Memòria justificativa.
- Normativa. Estudi Econòmic i financer.
- Fitxes individuals de cada bé, classificades de la següent manera:
 - **EA.** Béns arquitectònics. Elements Arquitectònics
Fitxes de béns arquitectònics PEC 1991- revisió 2016
Fitxes de béns arquitectònics incorporats del 2016
 - **CA.** Béns arquitectònics. Conjunts Arquitectònics PEC 1991- revisió 2016
 - **BARP.** Béns Arqueològics i paleontològics
 - **BN.** Béns Naturals
 - **BAP.** Béns Ambientals i Paisatgístics
 - **BSE.** Béns socioculturals i Etnològics
- Plànols de situació on s'hi indiquen gràficament tot els béns catalogats.
 - Elements arquitectònics (EA) de EA 00 fins a EA 39 (E:1/1000)
 - Conjunts arquitectònics (CA) de CA 0 fins a CA 22 (E:1/1000)
 - Béns arqueològics – paleontològics (BARP) de JA 1 fins a JA 4 (E:1/5000)
 - Béns naturals (BN) de BN 1 fins a BN 9 (E:1/1000)
 - Béns ambientals - paisatgístics (BAP) de BAP 1 fins a BAP 9 (E:1/5000)
 - Béns socioculturals - etnològics (BSE) de BSE 1 fins a BSE 3 (E:1/5000)

3.3.3. Anàlisi dels elements protegits.

Béns arquitectònics protegits el 1991.

En aquest grup s'analitza la protecció dels 464 béns que el formen, dels quals la major part són dins el sòl urbà. N'hi ha un (Santa Bàrbara, 453-EA) situat en sòl urbanitzable i la resta, 11 béns, estan situats en sòl no urbanitzable (Colomar de l'Hotel Terramar, Ermita de la Nostra Senyora de Gràcia, Can Pere Pau, Ermita de

la Santíssima Trinitat, Can Planes, Mas Quadrell, Castellet de Garraf, Ca l'Amell de la Muntanya, Conjunt de Campdàsens, La Pleta i Casetes de la Platja de Garraf).

Dins del grup de béns situats en sòl urbà cal esmentar la importància del Parc de Terramar (438-EA), pel seu incontestable valor ecològic i paisatgístic; i, per altra banda dos béns que són part del paisatge dels Colls i Miralpeix: la Masia de Miralpeix (460-EA) i l'Antic Molí (458-EA).

Respecte als jardins i espais verds privats, si en el PEPAAC del 91 estava clara la seva protecció, en el de 2016 encara es clarifica més ja que s'incorpora allò que mana l'ordenança municipal de protecció dels espais verds i de l'arbrat del municipi de Sitges, del 2007.

Béns arquitectònics, no inclosos en el PEPPAC del 1991, introduïts el 2016.

Aquest grup està constituït per 139 béns arquitectònics, que s'afegeixen als ja catalogats el 1991. Aquests béns completen o accentuen la protecció arquitectònica existent en el municipi de Sitges. En aquest grup s'inclouen 32 béns situats en sòl no urbanitzable. D'aquests es consideren com a béns documentals: Sant Daniel (Corral de les Basses), les Basses, la Casa Vella, la Casa de la Cala Morisca i les Àligues (577-EA fins a la 581-EA), ja que es considera que per la seva situació o estat de conservació, no es poden recuperar. Amb tot i això, val la pena protegir-los documentalment. Cal tenir en compte que aquests cinc béns van ser inclosos al Pla especial i catàleg de masies, cases rurals i altres construccions en el sòl no urbanitzable de Sitges, per tant es considera que es podrien reconstruir sempre i quan també canviessin algunes circumstàncies referents a la seva situació.

Cal esmentar la incorporació d'elements representatius de l'arquitectura rural com Can Girona del Camí (462-EA), Mas Pascualí (463-EA), l'Estellar (464-EA), el Tancat del Mas d'en Puig (465-EA), Mas d'en Puig (466-EA), el Corral d'en Barbeta (467-EA), Can Robert (468-EA), Mas Maiol (469-EA), Can Fontanilles (470-EA), Can Lluçà (471-EA), la Ginesta (472-EA) i la Masia de la Trinitat (474-EA). Tots ells estan associats als valors propis protegits pel sòl no urbanitzable.

Per altra banda, s'incorporen alguns elements pel seu interès com a obres d'enginyeria: el Pont de la Riera de Ribes (480-EA), la Xemeneia i forns de Vallcarca (481-EA), els Viaductes ferroviaris (482-EA) i els Portals dels túnels del ferrocarril (483-EA). També, aquells que tenen un important valor històric i social com les Defenses costaneres de la guerra civil (485-EA), la Creu de Sant Isidre, situada al cim del puig d'en Boronet, (522-EA).

Finalment, en aquest grup, també hi trobem béns arquitectònics que formen part del sistema d'espais lliures litoral, com l'Espai Sociocultural al passeig Marítim de Sitges (583-EA), el Pícnic (587-EA), el Xiringuito (566-EA) o el propi Conjunt Arquitectònic del passeig Marítim (477-EA).

Béns arquitectònics introduïts el 2021

En la revisió feta el 2021 s'han inclòs 25 elements arquitectònics, 2 conjunts arquitectònics i 1 element etnològic. Tots ells, situats en sòl urbà.

En aquesta revisió es creu convenient protegir, només de forma documental, el Pícnic (587-EA), que forma part del sistema d'espais lliures litoral.

Fruit de les alegacions s'ha incorporat un nou element arquitectònic, el 626-EA.

Béns Arqueològics

Els béns arqueològics estan relatats en el POUM de Sitges de 2006, en el seu Volum II i amb el plànol I.5 INVENTARI D'ÀREES D'EXPECTATIVA ARQUEOLÒGICA, que transcriu fidelment la Carta Arqueològica del Garraf, corresponent al municipi de Sitges del maig de 2001.

La MPEPPAC actualitza, a 2016, aquesta carta i inclou alguns nous elements i agrupa cinc elements que estan relacionats per la seva mateixa localització en un sòl bé que denomina El Puig de Sitges. Els nous elements són: Passatge de Mossèn Fèlix Clarà, 12-14 (Fitxa núm. 2-BARP), Sitja de la plaça del Cap de la Vila (Fitxa núm. 3-BARP), Cofurna i aljub de Can Planes (Fitxa núm. 25-BARP), Castellet de Campdàsens (Fitxa núm. 29-BARP) i el Jaciments subaquàtics de Sitges (Fitxa núm. 32-BARP).

Béns Naturals

S'han catalogat com a béns naturals en un lloc preeminent els dos espais protegits, de la xarxa Natura 2000, com a llocs d'importància comunitària (LIC). Després hi ha aquells béns que el Pla Especial de Protecció del medi físic i del paisatge de l'espai natural de Garraf cita com a elements integrants de la zona d'alt interès ecològic i paisatgístic: les dolines i els fondos. Per altra banda, s'han inclòs una sèrie de biòtops com les dunes de les platges de les Botigues i els penya-segats, comunitats biològiques com les gorgònies de Vallcarca, el biòtop dels Colls i Miralpeix i l'hàbitat de la posidònia dels fons marins. Entorns fluvials com la Falconera, un riu subterrani que constitueix la surgència més important del massís del Garraf, la desembocadura de la riera de Ribes, la riera de Vallbona, la riera d'Aiguadolç i la font de Montseva. S'han posat totes les coves i tots els avencs. Tanquen un llistat de 66 arbres singulars d'interès local.

Béns ambientals i paisatgístics

Aquest apartat inclou el Jardí històric de Terramar (1-BAP), protegit també com a Bé Arquitectònic (438-EA) i les vinyes de Malvasia de l'Hospital de Sant Joan (2-BAP). El Parc de Terramar, tot i estar protegit com a

element arquitectònic, tant en el PEPPAC del 1991, com en l'actual modificació, ostenta uns valors ambientals de primer ordre que li confereixen una categorització superior a la dels altres elements arquitectònics.

En aquest grup s'inclouen els camins (3-BAP a la 29-BAP). De tots ells, s'ha de destacar un tram del camí de les Costes (26-BAP), declarat BCIL per l'Acord de Ple. També hi ha els principals punts des d'on es pot contemplar el paisatge de Sitges, els miradors (30-BAP a 37-BAP). Després hi ha totes aquelles construccions on s'ha fet servir, des de temps immemorials, la pedra seca pròpia del territori, són els elements caracteritzadors del paisatge rural: les cabanes de pedra seca (38-BAP a 165-BAP), els forns de calç (166, 167 i 198-BAP), els marges, marginades i xermades (168-BAP a 178-BAP), tot això en sintonia amb l'article 187 de la normativa del POUM de Sitges que preveu la seva protecció.

També s'han considerat les platges del municipi com a entorns paisatgístics marítims (179-BAP a 197-BAP).

A 2022, s'han incorporat una sèrie d'elements a partir de les noves troballes.

- 4 nous forns de calç
- 4 elements per emmagatzemar aigua
- 14 noves barraques de pedra seca

En total, 22 béns ambientals

Béns socioculturals i etnològics

Aquets béns són els indrets on tenen lloc aquests fets de la memòria històrica, o estan relacionats amb ells. En aquest grup s'inclouen les festes, els aplecs i les llegendes.

3.3.4. Efectes del nou règim de protecció.

Els efectes de la incorporació d'un bé al Catàleg dependrà de la categoria. El principi de protegir sense immobilitzar s'aplicarà de forma diferent segons es tracti d'un BCIN, BCIL, AEA o BPU.

- BCIN. Una vegada declarat un bé d'interès nacional, els termes de la declaració prevalen sobre els plans i normes urbanístiques que afecten l'immoble; la regulació urbanística s'ha d'ajustar als termes de la declaració mitjançant modificació del planejament urbanístic si s'escau. El règim de protecció d'un BCIN està regulat en els arts. 9.2 i 3, 11.2 i 3, 31, 32, 33 i 34 de la Llei de patrimoni cultural català (LPCC).
- BCIL. La declaració d'un immoble com a bé cultural d'interès local comporta l'aplicació immediata del règim jurídic establert per la Llei de patrimoni cultural català. La protecció urbanística d'aquest bé constitueix una norma addicional d'acord amb l'art. 39 de l'LPCC.
- AEA. Totes les AEA s'han d'incorporar al catàleg de Patrimoni Cultural Català i en els catàlegs urbanístics. En aquestes zones, prèviament a la concessió de llicència d'obres, s'haurien de realitzar sondeigs i prospeccions arqueològiques d'acord amb el Servei d'Arqueologia de la Direcció General del Patrimoni Cultural, per tal de confirmar l'existència del jaciment.

- BPU. La incorporació en el catàleg d'un pla urbanístic d'un bé de protecció urbanística comporta la immediata aplicació del règim de protecció que estableixi aquest instrument urbanístic.

En qualsevol cas, queda prohibida la destrucció dels tots els béns inclosos en el Catàleg, llevat que la fitxa del bé catalogat ho admeti expressament o bé determini que gaudeix únicament de protecció documental.

El Codi tècnic de l'edificació (CTE) en l'art. 2, Àmbit d'aplicació, especifica en relació a les intervencions en edificis protegits el següent:

1. A les obres d'ampliació, modificació, reforma o rehabilitació que es realitzin als edificis existents, sempre que aquestes obres siguin compatibles amb la naturalesa de la intervenció i amb el grau de protecció que puguin tenir els edificis afectats. La possible incompatibilitat d'aplicació s'ha de justificar en el projecte i compensar-se amb mesures alternatives que siguin tècnica i econòmicament viables. A aquest efecte, el CTE entén per obres de rehabilitació aquelles que tenen com a objecte:
 - L'adequació estructural i l'adequació funcional.
 - La remodelació d'un edifici amb habitatges on es modifiqui la superfície destinada a habitatge o es modifiqui el seu nombre o la remodelació d'un edifici per a la creació d'habitatge.
2. En tot cas, cal comprovar el compliment de les exigències bàsiques del CTE quan es vulgui canviar l'ús característic en edificis existents.

3.4. Alternatives

Estem davant d'un Catàleg de béns, que forma part de la documentació del POUM, i que adopta la forma d'una Modificació d'un Pla especial de Protecció existent des de 1991. Tal com s'ha especificat abans, els objectius són els d'identificar i documentar els béns immobles, jaciments arqueològics i altres elements singulars de valor patrimonial, així com els valors naturals i paisatgístics del municipi, per tal de preservar-los i posar-los en valor.

La seva aprovació està reglamentada per la pròpia llei d'urbanisme. Només es pot considerar l'aplicació d'aquesta llei o la seva no aplicació. Per tant només es pot analitzar una altra alternativa, l'alternativa 0. Consistiria a no aprovar aquesta modificació deixant com estava el PEPPAC de 1991.

Es pot concloure que considerar una alternativa zero ens faria recular en el temps i deixar sense consideració les lleis vigents en matèria d'urbanisme. Deixaria sense actualitzar béns que han sofert transformacions o que han desaparegut.

La MPEPPAC permet revisar el grau de protecció i d'acompliment en els béns protegit el 1991, amplia els elements a protegir, introdueix els elements naturals i paisatgístics, té en compte la importància sociocultural dels béns a protegir i integra els béns arqueològics com a part inseparable del patrimoni. Si tenim en compte els objectius específics d'aquesta MPEPPAC expressades en la pàgina 33 del Volum I, corresponent a la Memòria, i valorem de l'1 al 5 les dues alternatives possibles podem obtenir un grau d'assoliment d'aquest objectius que ens poden ajudar a triar entre les dues alternatives.

OBJECTIUS ESPECÍFICS	ALTERNATIVES CONSIDERADES	
	Altern. 0	Altern. 1
1. Crear l'instrument normatiu per al desenvolupament de les polítiques i instruments que permetin la preservació i posada en valor d'aquests elements en aquesta modificació i revisió.	2	5
2. Incloure els vessants de la promoció tècnica, econòmica i històrica, així com la de permetre la difusió i coneixement per part de la ciutadania de les noves incorporacions.	1	5
3. Definir els conjunts, ambients, fronts edificats, edificis i altres elements patrimonials i de valor paisatgístic en el conjunt del municipi.	4	5
4. Considerar que la justificació primordial de preservar el patrimoni no pot ser únicament el seu valor intrínsec, sinó també el seu valor immaterial, a través de la història i la identitat cultural de Sitges.	2	5

OBJECTIUS ESPECÍFICS	ALTERNATIVES CONSIDERADES	
	Altern. 0	Altern. 1
5. Especificar la situació dels jaciments i àrees arqueològiques per tal de poder aplicar les mesures preventives necessàries que n'evitin la destrucció o desaparició.	3	5
6. Aprofundir en el coneixement de la seva història i dels trets urbanístics i arquitectònics que els defineixen i caracteritzen.	3	5
7. Facilitar al consistori una documentació que els permet explicar el treball a terceres persones: l'equip de govern, les entitats, la ciutadania...	3	5
8. Fer efectiva la capacitat d'integrar cada element arquitectònic en el seu ambient i reconèixer el seu entorn.	2	5
9. Contemplar sistemes de salvaguarda o conservació d'elements arquitectònics complementaris: escultures, fragments, rajoles, reixes, targes de les portes d'accés, balcons, ceràmiques, ràfecs, plaques històriques, sigui en el propi lloc, reubicant-ho en una altra posició o promovent el seu trasllat.	1	5
10. Establir un reconeixement específic del patrimoni rural situat en l'àmbit del parc natural del Garraf i de l'espai natural dels Colls i Miralpeix	1	5
11. Establir un reconeixement específic del patrimoni rural de les estructures de pedra en sec com a referents destacats de la tradició agrícola i de les tècniques constructives que valoritzen el paisatge i la història del territori.	0	5
TOTAL	40%	100%

4. DESENVOLUPAMENT PREVISIBL DEL PLA ESPECIAL

Dins del procediment substantiu d'adopció o aprovació de la MPEPPAC, l'Ajuntament de Sitges ha de trametre al Departament de Territori i Sostenibilitat una sol·licitud d'inici de l'avaluació ambiental estratègica simplificada, acompanyada de l'esborrany del pla o programa i aquest document ambiental estratègic (documentació a què fa referència l'article 29.1 de la Llei 21/2013, de 9 de desembre).

En el termini de 15 dies, l'òrgan ambiental, adscrit al Departament de Territori i Sostenibilitat, pot sol·licitar la compleció o concreció de la documentació presentada. L'òrgan ambiental, en el termini de vint dies des de la recepció de la sol·licitud d'inici i a la vista de la documentació presentada, pot resoldre la seva inadmissió per alguna de les raons establertes en la Llei 21/2013. Un cop rebuda aquesta documentació l'òrgan ambiental consulta les administracions públiques afectades i al públic interessat, que han de fer arribar el seu parer en el termini d'un mes. Transcorregut aquest termini sense haver-se rebut el pronunciament, el procediment continua si l'òrgan ambiental compta amb elements de judici suficients per formular l'informe ambiental estratègic.

L'òrgan ambiental, un cop transcorregut el termini de les consultes a les administracions afectades i al públic interessat i de conformitat amb els criteris establerts en l'annex 2 de la Llei 6/2009, en el termini d'un mes, decideix sobre la necessitat de sotmetre el pla o programa al procediment d'avaluació ambiental estratègica ordinària i emet l'informe ambiental estratègic. Si el pla o programa ha de sotmetre's a una avaluació ambiental estratègica ordinària perquè pot tenir efectes significatius sobre el medi ambient, en aquest cas l'òrgan ambiental elabora el document d'abast de l'estudi ambiental estratègic, tenint en compte el resultat de les consultes realitzades d'acord amb el que estableix l'article 15 de la Llei 6/2009, i no cal realitzar les consultes regulades a l'article 18 de la Llei 6/2009.

Aquesta decisió es notifica al promotor juntament amb el document d'abast i el resultat de les consultes realitzades perquè elabori l'estudi ambiental estratègic i continuï amb la tramitació prevista als articles 21 de la Llei 6/2009 i següents. En determinats casos, l'avaluació ambiental estratègica simplificada podrà atendre la regla establerta en l'apartat 5 de la disposició addicional 8a. de la Llei 16/2015.

Ja s'ha explicat que la funció principal de la MPEPPAC és la d'identificar i documentar els béns immobles, jaciments arqueològics i altres elements singulars de valor patrimonial, així com els valors naturals i paisatgístics del municipi, per tal de preservar-los i posar-los en valor.

La MPEPPAC s'ha d'entendre com una revisió i actualització d'aquell que es va redactar l'any 1987 i es va aprovar l'any 1991. Per entendre bé les conseqüències que provocarà la seva aprovació s'han d'analitzar quines diferències hi ha entre aquell (1987) i el d'ara (2021). També s'han de valorar els canvis del coneixement ambiental paisatgístic i dels canvis legislatius que hi ha hagut al llarg d'aquests 30 anys.

El desenvolupament d'aquesta MPEPPAC, segons la seva normativa (Volum II. Normativa. Estudi Econòmic i Financer.), el capítol 2 de la normativa (Desenvolupament i Execució del Pla Especial) correspon tant a la iniciativa pública com a la privada el desenvolupament d'aquest Pla, sense que això disminueixi les

atribucions municipals en ordre a la tramitació i aprovació d'aquestes iniciatives. La normativa estableix, també, que el Pla es podrà desenvolupar a través de la formulació dels següents instruments de planejament:

- Plans especials urbanístics i plans de millora que tinguin com a finalitat l'ordenació i protecció de recintes, conjunts, indrets o entorns arquitectònics i per a la recuperació i millora del paisatge urbà, així com per a espais i/o elements en sòl no urbanitzable amb valors naturals i/o paisatgístics i per a la protecció dels jaciments arqueològics.
- Els Plans de millora urbana per regular la composició volumètrica i de façanes en sòl urbà consolidat, en els termes que estableix l'article 70.1.b, del Text refós de la Llei d'Urbanisme de Catalunya (LUC), aprovat per Decret legislatiu 1/2010, de 3 d'agost

Qualsevol obra que s'executi a l'àmbit del Pla especial urbanístic ha de comptar amb autorització municipal prèvia, ja sigui llicència urbanística, projecte d'urbanització, projecte d'obra local ordinària o projecte d'obres d'altra naturalesa.

Es fomentarà la subscripció de convenis de col·laboració com a mecanisme per a promoure la participació i l'acord de tots els agents en el desenvolupament i execució del Pla especial urbanístic.

Un instrument auxiliar i complementari per al desenvolupament i bones pràctiques en l'execució d'aquest Pla especial ha de ser la Comissió Municipal de Patrimoni de Sitges. Aquesta Comissió és un òrgan de caràcter tècnic consultiu, la missió de la qual ha de ser l'estudi, el control, el debat, a més, ha d'informar sobre les intervencions que es vulguin dur a terme als elements catalogats.

Per a la regulació detallada d'aspectes concrets en l'àmbit i entorn del Pla especial de protecció del patrimoni arquitectònic i Catàleg de Sitges es podrà redactar ordenances complementàries, com ara per al tractament i integració d'elements d'infraestructura, regulació de suports publicitaris, instal·lacions de les companyies de subministres, actuacions en la urbanització dels carrers i places, mobiliari urbà o senyalització, de tipus general i específica (històrica, documental, etc.), a la via pública.

5. CARACTERITZACIÓ DE LA SITUACIÓ DEL MEDI AMBIENT ABANS DEL DESENVOLUPAMENT DEL PLA ESPECIAL EN L'ÀMBIT TERRITORIAL AFECTAT

L'àrea d'afectació d'aquesta MPEPPAC comprèn tot el terme municipal de Sitges. L'anàlisi de la caracterització del medi ambient del municipi abans del seu desenvolupament coincideix força amb l'Estudi d'Avaluació Ambiental del POUM de Sitges² que es va redactar el 2005 i que forma part de la seva documentació. En aquest estudi es conclou que *el POUM de Sitges no té defectes pel que fa a temes ambientals, i que té en canvi aspectes altament positius, quant al concepte global d'ordenació del territori adaptada a la nova etapa metropolitana que li ha de tocar viure al municipi. En aquest sentit es valora positivament els grans espais de sòl no urbanitzable protegit; es valora l'estructura en xarxa de vies parc, bones per connectar i per passejar a peu o en bicicleta; es valora molt positivament el fet d'incloure espais lliures que connectats i ben distribuïts, milloraran el paisatge i contribuiran com a llocs de trobada a la socialització de la població; ...*

L'espai que comprèn el sòl no urbanitzable de Sitges allotja un seguit de comunitats vegetals i faunístiques d'interès. A més a més l'espai, degut a les seves característiques geològiques amb la presència de processos càrstics característics de la costa del Garraf, esdevé interessant també des d'un punt de vista paisatgístic.

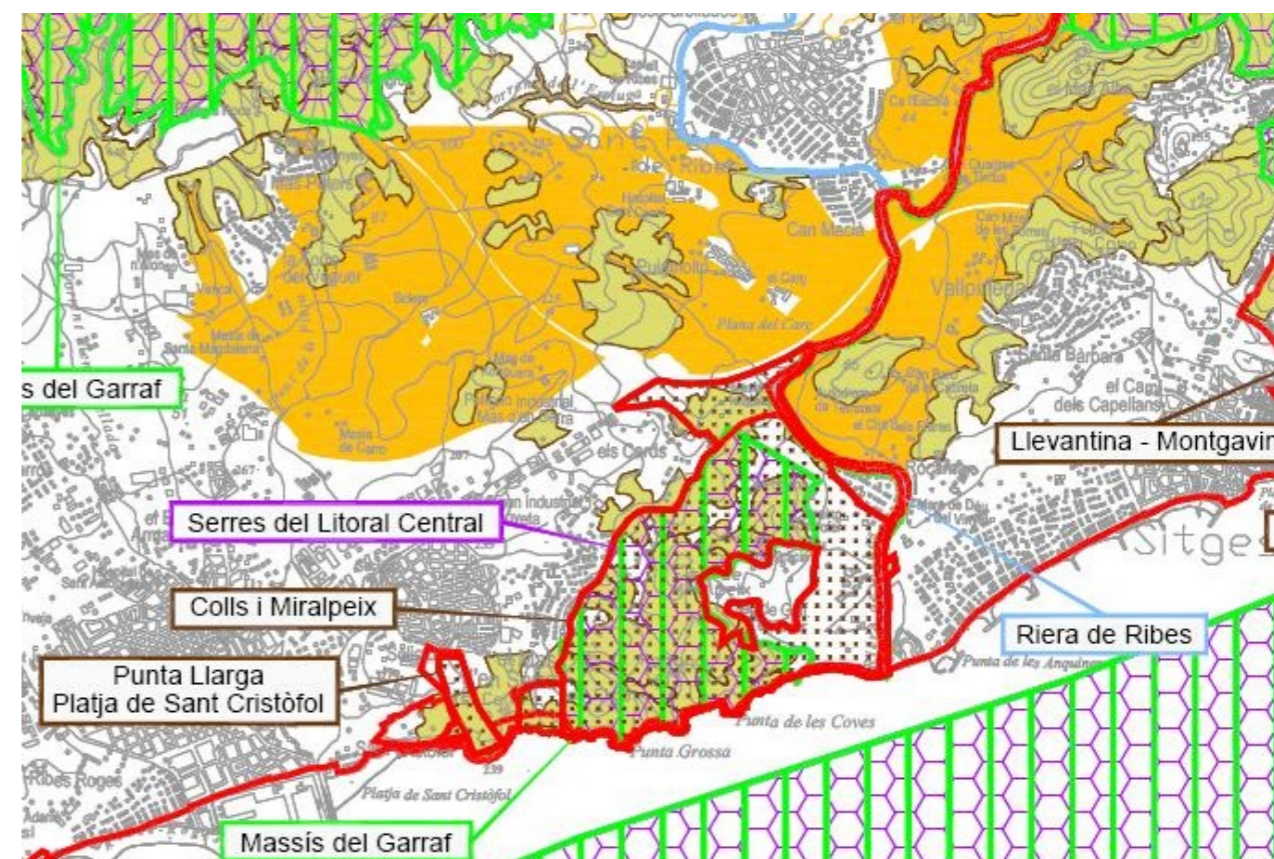
5.1. El paisatge dels espais oberts

El paisatge de Sitges es configura pel conjunt d'elements tant naturals, agrícoles, culturals i artificials que hi són presents. La matriu del paisatge està constituïda sobretot per masses forestals de màquia litoral i per diferents hàbitats d'interès ecològic.

Els elements de major interès paisatgístic, són els naturals relacionats amb la línia de la costa (penya-segats amb màquies litorals, cales i platges), els espais forestals, els espais agrícoles de l'interior (conreus de vinya i garrofers), així com determinats elements del patrimoni cultural. Els espais antropitzats, urbanitzacions, serveis o infraestructures, redueixen notablement la qualitat paisatgística dels espais oberts.

Els materials càrstics configuren cales, coves, puntes i penya-segats que estan recoberts per una vegetació d'una estètica molt especial degut a que està sotmesa a un estrès per la influència marina. Alguns d'aquests espais costaners conserven encara, la fisonomia original, amb unes condicions naturals poc alterades. En general, es tracta d'espais d'una gran qualitat estètica. El seu valor social i natural, degut a la presència de vegetació i fauna d'interès, fan de les platges i cales un dels elements que donen major qualitat paisatgística a la zona.

5.2. La connectivitat



Fragment del Plànol 5.1. Connectivitat General, corresponent al Pla d'actuacions de Gestió Integrada de les Zones Costaneres del Garraf. 2007

LLEGENDA	
Connectivitat	
	Espais PEIN
	Xarxa Natura 2000
	Rius d'interès connector
	Hàbitats d'interès Comunitari
	Àrea d'interès connector en funció de la localització, segons DDE
	Espais protectes pel PDUSC
	Altres espais d'interès connector
	Àmbit terrestre

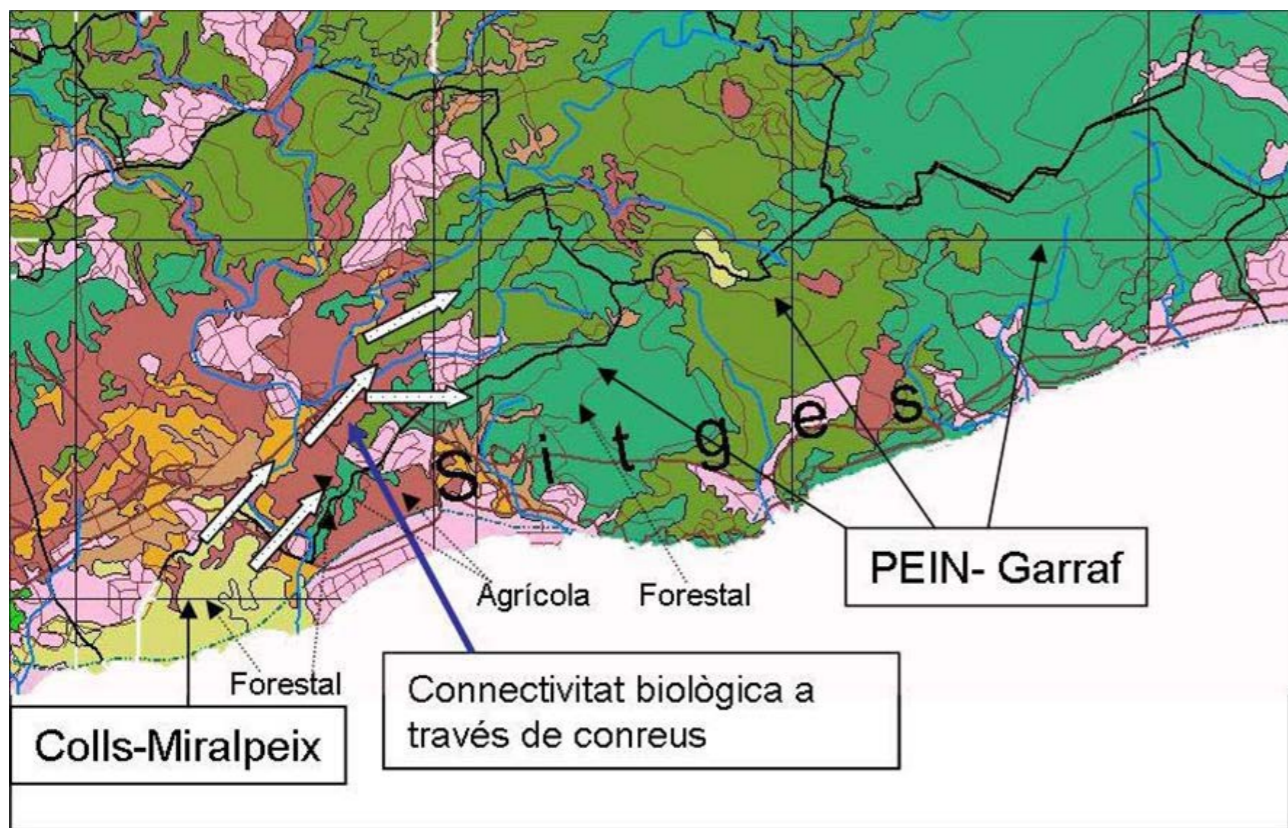
L'efecte barrera de les infraestructures, la urbanització dispersa i la intensificació o l'abandonament de l'activitat agrària han comportat una fragmentació dels espais naturals i seminaturals i que ha causat una certa pèrdua de biodiversitat.

Aquesta fragmentació produeix un esmicolament dels espais naturals i dels ecosistemes en trossos cada cop més petits i aïllats, a l'interior dels quals es redueixen els hàbitats de major qualitat, alhora que resten envoltats de barreres antròpiques, de manera que cada vegada esdevenen menys viables per al manteniment de certes espècies i per garantir algunes de les funcions i serveis dels ecosistemes.

La prioritat en matèria de connectivitat ecològica consisteix a prevenir la fragmentació del territori i dels seus sistemes naturals i evitar la disminució de la seva permeabilitat en relació amb els fluxos ecològics. La conservació de tots aquells components de la matriu territorial que tenen una funció connectiva significativa

² ptop.gencat.cat/rpucportal/AppJava/cercaExpedient.do?reqCode=veureDocument&codintExp=221373&fromPage=load

és essencial, atès que l'adopció de mesures correctores o de restauració acostuma a ser difícil i a tenir uns costos elevats.



Imatge extreta de l'Estudi d'Avaluació Ambiental del Pla d'Ordenació Urbanística Municipal de Sitges.

Aquesta imatge, fragment del mapa d'usos del sòl i vegetació (aprofitaments agrícoles del 1979 del Ministerio de Agricultura) tret de l'Estudi Ambiental Preliminar del Municipi de Sitges, representa molt bé la problemàtica d'aquesta connectivitat. Sobre el mapa s'hi ha indicat les febles connexions biològiques que hi ha entre la zona dels Colls-Miralpeix i les zones del PEIN i afins. En color rosa les àrees urbanes (improductives segons la llegenda del mapa), marrons i ocres els conreus, en verds foscos boscos i garrigues.

Es pot observar que la connectivitat dels Colls i Miralpeix depèn, en bona part, de la gestió que se'n faci des de l'Ajuntament de Sant Pere de Ribes..

5.3. Els espais agrícoles

Els espais agrícoles actuen com a hàbitats, és a dir, actuen com a refugi i com a espai d'obtenció d'aliment per algunes espècies animals, sobretot per als ocells. La disposició en mosaic dels espais agrícoles i forestals fa que hi hagi moltes interaccions biològiques entre aquests ecosistemes, que possibilita l'existència d'un considerable nombre d'espècies. Aquesta disposició en mosaic, a més d'esdevenir interessant des d'un punt

de vista ecològic, també ho és a nivell paisatgístic, esdevenint, els espais agrícoles, elements generadors de paisatge.

A nivell econòmic i social els espais agrícoles suposen el desenvolupament d'una activitat econòmica i social sostenible amb el territori. Actualment, les activitats agrícoles estan en retrocés, sobretot a la costa, degut a l'elevada pressió antròpica que pateixen ja que són espais susceptibles a patir processos d'urbanització.

La importància dels espais agrícoles radica, no només per la seva activitat econòmica sinó per la seva funció ecològica i pel fet de constituir un element conformador del paisatge, degut a la seva disposició en mosaic i preservació d'espais lliures.

Aquestes zones de conreu tenen un important paper paisatgístic i ecològic ja que introdueixen diversitat a la matriu forestal dominant a la zona. A més aquests espais actuen com a hàbitat faunístic esdevenint font d'alimentació per un gran nombre d'espècies animals, sobretot pels ocells. Destaquen els del Mas Pasqualí, els de Can Girona, els de can Planes i el que va des de Campdàsens fins a ca l'Amell, tots ells de gran valor ambiental i paisatgístic.

5.4. Xarxa hidrogràfica i aqüífers

L'espai urbà de Sitges està travessat per la riera de Ribes i la riera d'Aiguadolç. Es caracteritzen per ser cursos intermitents que porten aigua només en èpoques de pluges fortes (primavera i tardor), sovint de caràcter torrencial fet que condiciona que es puguin originar puntes de cabal associades a aquestes episodis pluvials. Aquestes rieres estan afectades per la pressió urbanitzadora i pels abocaments i no tenen una delimitació prou clara del seu domini públic hidràulic.

La riera de Ribes discorre pels termes municipals de Sant Pere de Ribes i Sitges fins a la seva desembocadura al mar. Té un recorregut dins el terme de Sitges al voltant d'1 km. Està envoltada d'espais urbanes seminaturals, car no estan construïts (càmping i camp de golf), excepte el marge esquerre de la riera, a tocar de la desembocadura, ocupada pel sector construït del Parc de Mar.

La pressió sobre les vores de la riera de Ribes ha comportat la desaparició de la vegetació de ribera i l'estrenyiment de la llera, amb possibles ocupacions del domini públic hidràulic i augment dels riscos associats a avingudes. Per altra banda, el camp de golf Terramar no contempla mesures de gestió del paisatge, la fauna i la flora de l'espai (inclosa la riera), i tampoc no contempla mesures específiques d'estalvi d'aigua, reducció de l'aplicació de fertilitzants i herbicides, etc. El consum d'aigua pel manteniment del camp de golf podria empitjorar el problema de la salinització de l'aqüífer per la intrusió de l'aigua de mar.

El tram final de la riera de Ribes forma una llacuna d'aigua salabrosa. Aquest espai està inclòs a l'Inventari de Zones Humides de Catalunya: Desembocadura de la riera de Ribes (codi: 0270900), i té associades comunitats d'interès natural i hàbitats d'interès comunitari segons la Directiva Hàbitats. A més, tot el tram de la riera forma part de de l'espai Serres del Litoral Central (ES5110013) de la Xarxa Natura 2000, xarxa d'espais

especials de conservació a nivell europeu creada per la Directiva hàbitats³. Aquest espai està considerat com a lloc d'importància comunitària (LIC) i també és una zona d'especial protecció per als ocells (ZEPA).

Respecte a la riera d'Aiguadolç, si bé els seus valors naturals no s'han considerat prou bé pel fet d'haver quedat en gran mesura coberta per l'espai urbà, cal analitzar i millorar la seva integració com espai verd al teixit urbà, no només per guanyar qualitat de paisatge, sinó també per evitar possibles riscos i danys provocats per avingudes ocasionals.

Entre l'Aiguadolç i el delta del Llobregat hi ha la riera de Vallcarca i la riera de Vallbona. També desguassen al mar alguns torrents, com el del Garraf, el de Ginesta, el de la Falconera i el de l'aigua Puda, a part dels torrents que circulen pels diversos fondos del massís. Una característica d'aquest massís calcari és la presència de múltiples surgències marines d'aigua dolça, la més important de les quals és la del riu subterrani de la Falconera, d'un cabal aproximat de 9 m³/s, tot i que les seves aigües no són aprofitables pel fet d'estar contaminades a causa de l'abocador de Barcelona ubicat a la Vall de Joan, clausurat a 2006.

5.5. Hàbitats d'interès ecològic

5.5.1. Penya-segats i costes rocoses de les zones central i meridional

Aquest hàbitat constitueix un dels elements més interessants de la costa sitgetana i, per extensió, de tota la mediterrània. Penya-segats i costes rocoses, sotmesos poc o molt a la influència de l'aigua marina. Comprenen una zona supralitoral, exposada als ruixims de l'aigua i de vegades a la immersió i una zona adlitoral, clarament terrestre, on es fan diverses plantes amb flor format per combinacions de dues o tres espècies, petites mates de fulles i tiges més o menys carnoses, sovint amb glàndules excretores de sal. El fonoll marí hi és gairebé sempre present i les ensopegueres. Aquesta comunitat vegetal correspon a l'hàbitat d'interès comunitari, que figura a llista de la directiva Hàbitats amb el codi 1240.

5.5.2. Màquies de coscó (*Quercus coccifera*) i bargalló (*Chamaerops humilis*)

Es tracta de la comunitat climàtica més preponderant de l'àmbit del Pla especial. Aquestes màquies es troben força esteses a l'àrea d'estudi, tant als vessants orientats cap al mar com en els més interiors.

Aquest hàbitat és d'interès comunitari, que figura a llista de la directiva Hàbitats⁴ amb el nom de "Matollars termomediterranis i predesèrtics" i amb el codi 5330. És més aviat dens i està format sobretot per arbusts mediterranis esclerofil·les de fulla petita. Sovint hi domina una sola espècie, el coscoll (*Quercus coccifera*) o la mata (*Pistacia lentiscus*), però d'altres vegades la dominància es troba més o menys repartida. Entremig

³ Directiva 92/43/CEE, de 21 de maig, relativa a la conservació dels hàbitats naturals i de la fauna i la flora silvestres, modificada per la Directiva 97/62/CE, de 27 d'octubre de 1997, que adapta al progrés científic i tècnic la Directiva 92/43/CEE

dels arbusts pot sobresortir-ne algun arbre espars, generalment el pi blanc (*Pinus halepensis*). Hi és present, també, el bargalló (*Chamaerops humilis*), espècie protegida; d'acord amb l'Ordre de 5 de novembre de 1984 del Departament d'Agricultura, Ramaderia i Pesca, per la qual cosa queda totalment prohibida la seva recol·lecció o qualsevol activitat que el pugui malmetre.

5.5.3. Màquies amb pinedes amb sotabosc de brolles calcícoles

Aquesta comunitat es diferencia de l'anterior per la presència dispersa de peus de pi blanc, i es tracta d'una de les màquies més esteses a la zona. Aquesta comunitat correspon a un hàbitat d'interès comunitari, que figura a llista de la directiva Hàbitats amb el nom de "Pinedes de pi blanc (*Pinus halepensis*) amb sotabosc de brolles calcícoles, de les contrades mediterrànies" i amb el codi 9540.

Les pinedes mediterrànies mostren a Sitges, bàsicament dues variants: una (Hàbitat Corine 42.8414*), la flora principal de la qual està formada per un estrat arbori de *Pinus halepensis* (pi blanc), un estrat arbustiu format per *Rosmarinus officinalis* (romani), *Erica multiflora* (bruc d'hivern), *Bupleurum fruticosum* (botja groga), *Cistus clusii* (esteperola), *Genista biflora* (ginestera), *Ulex parviflorus* (gatosa), *Genista scorpius* (argelaga) i un estrat herbaci de *Brachypodium retusum* (llistó); l'altra (Hàbitat Corine 42.8411*), la flora principal de la qual està formada per un estrat arbori de *Pinus halepensis* (pi blanc), un estrat arbustiu format per *Quercus coccifera* (coscó), *Chamaerops humilis* (bargalló), *Olea europaea var. sylvestris* (ullastre) i *Rhamnus lycioides* (arçot).

Les pinedes que apareixen a les contrades marítimes corresponen generalment a comunitats secundàries que tendeixen a evolucionar de manera natural vers alzinars o màquies. Les de terres interiors semblen en gran part vegetació potencial; només les que es fan en fondals o planes fèrtils són comunitats inestables que evolucionarien vers el carrascar. La conservació d'aquestes arbredes es pot veure amenaçada pels incendis i per l'extensió del sòl urbà.

Aquest hàbitat es troba de manera abundant a la zona dels Colls i Miralpeix, concretament a la serra dels Parany, mas d'en Serra, la Rodona, el Fitó, puig de la Coma Roja i al turó de Miralpeix. També el trobem a can Bruguera, Vallpineda i, sobretot, en una gran zona que va del Mas d'en Puig a la Trinitat, pel sud, i fins a Mas Quadrell. També, a la serra de la Costa, a banda i banda de la plana de Campdàsens, a la serra dels Pins (can Canyes) i prop de la Ginesta.

5.5.4. Màquies esclarissades amb prats d'albellatge

Es tracta d'una de les comunitats de transició entre aquesta comunitat herbàcia – prats sabanoides d'albellatge (*Hyparrhenia hirta*), de vessants solells de les contrades marítimes- i la màquia climàtica de la

⁴ Directiva 92/43/CEE del Consell, de 21 de maig de 1992, relativa a la conservació dels hàbitats naturals i de la fauna i flora silvestres. ACORD GOV/112/2006, de 5 de setembre, pel qual es designen zones d'especial protecció per a les aus (ZEPA) i s'aprova la proposta de llocs d'importància comunitària (LIC).

zona. És per això que es consideren aquestes zones d'alt valor ecològic, ja que l'evolució de la successió d'aquestes comunitats donaran lloc a les comunitats potencials definides a l'àmbit.

Aquests prats sabanoides els trobem només a la zona dels Colls i Miralpeix i al sud de Santa Bàrbara.

D'altra banda, cal citar la localització, en aquest hàbitat, de l'espècie *Narcissus dubius*, considerada espècie rara a Catalunya (rr) i molt rara al Garraf (rrr), associada amb aquesta unitat de vegetació. Aquesta espècie es troba a la llista d'espècies de la flora estrictament protegides (a Alfès) a l'annex 3 del Decret 328/1992, de 14 de desembre, pel qual s'aprova el Pla d'espais d'interès natural.

5.5.5. Llistonars (prats secs de *Brachypodium retusum*), i prats terofítics calcícoles, de terra baixa

Aquesta comunitat vegetal correspon a l'hàbitat d'interès comunitari, que figura a la llista de la directiva Hàbitats amb el nom de "Prats mediterranis rics en anuals, basòfils (*Thero-Brachypodietalia*)", en la que és considerat com hàbitat prioritari i porta el codi 6220.

Es tracta de prats secs rics en plantes anuals, de vegades dominats per una gramínia perenne, el llistó. A la primavera el llistonar és de color verd i tendre, i entremig de les tofes de llistó i de salvió, d'uns 40 cm d'alçada, s'hi fa una munió de petites plantes anuals que no solen ultrapassar els 10 cm. A l'estiu, tots els teròfits moren, la part aèria de les plantes perennes s'asseca en part i l'hàbitat adquireix un característic color torrat pallós.

A principi d'hivern, únicament són visibles les mates perennes i no queda ni rastre dels teròfits, que germinaran en arribar el bon temps. Els pradells sense llistó no solen tenir un recobriment herbaci gaire elevat, ni tan sols en l'època de màxim desenvolupament vegetatiu (primavera); a l'època seca es redueixen a la mínima expressió o desapareixen de la vista.

Pasturat a la primavera per ovelles i cabres. Actualment es troba en una certa regressió, ja que la disminució dels ramats afavoreix que sigui envaït per plantes arbustives.

Aquesta comunitat vegetal és molt present a la zona dels Colls i Miralpeix, i va de la Muntanyeta a la Platja de l'Home Mort. També el trobem a la vessant sud del puig de Mas Pasqualí, a la serra dels Paranyes, al fondo del Bercoc i al vessant sud del coll de Santa Bàrbara. Amb tot i això, la part més extensa es troba a la part nord del municipi de Sitges al seu límit municipal amb Olivella i Begues.

5.5.6. Costers rocosos calcaris amb vegetació rupícola

Aquesta comunitat vegetal correspon a l'hàbitat d'interès comunitari, que figura a llista de la directiva Hàbitats amb el codi 8210.

Als indrets solells s'hi fan poblaments dispersos de mates, petites o mitjanes, sovint de fullatge blanquinós, que arrelen a les esclertes de la roca, amb les quals es barregen herbes vivaces, gramínoides o de fulla plana. Hi predominen les plantes adaptades a la sequera i a les altes temperatures, que exhibeixen caràcters

morfològics especials (pilositat densa, fulles crasses, petites o convolutes...). En obagues o en llocs ombrejats, els tapissos de molses cobreixen densament els relleixos i els replanells de la roca, i s'estenen, fins i tot, per les parets verticals; entremig hi creixen esparsament algunes falgueres, resistents a llargs períodes d'eixut, i algunes plantes crasses.

Es troba als fondos que flanquegen la Pleta, al fondo del Tro, al fondo de Ballaric i a la Falconera.

5.5.7. Alzinars i carrascars

Al vessant nord del Serrallet Rodó (imatge anterior) trobem una zona d'Alzinars i carrascars, una comunitat vegetal que correspon a l'hàbitat d'interès comunitari, que figura a llista de la directiva Hàbitats amb el codi 9340.

Fins fa poc aquests boscos s'havien aprofitat per carbonejar o per fer-hi pasturar el bestiar. L'abandó d'aquestes pràctiques n'ha propiciat la recuperació, especialment en els vessants més rostos (sempre menys alterats), a les obagues (on la regeneració és relativament ràpida). Pocs alzinars hi ha a les terres planes, transformades per l'agricultura o pel desenvolupament urbà; per això, els que encara es conserven caldria preservar-los i procurar que evolucionin de manera natural, per tal de tenir-ne alguna mostra ben madura.

Constitueixen boscos d'alzines, densos i ombrívols, amb un sotabosc divers, i sovint ben desenvolupat, en què predominen els esclerofil·les. No rarament s'hi pot distingir un estrat arbustiu alt, que acull alguns laurifolis, i un de baix. A més, hi són especialment freqüents les lianes que, per mitjans diversos (tiges volubles, circells, agullons...), s'enfilen sobre els arbustos o sobre les mateixes alzines en cerca de la llum del sol. L'estrat herbaci és molt dispers, constituït per plantes que aguanten bé la penombra. L'alzinar presenta força variabilitat segons el territori on es fa; pot ser que hi penetrin alguns arbres caducifolis, com és ara el server o alguns roures, o diverses plantes d'ambients més secs, com són el càdec o la savina.

5.5.8. Llits fluvials de la riera de Ribes

La riera de Ribes es considera de gran valor ecològic, no tan per l'interès de les comunitats vegetals existents (que és minoritària i en molts trams totalment absent), sinó per la funció clau que exerceix com a element connector ja que esdevé l'eix vertebrador de la connectivitat al llarg dels Colls i Miralpeix, garantint la connexió del front marí i el parc natural del Garraf. A més, es tracta d'un espai que presenta una gran potencialitat de recuperació, de manera que les comunitats vegetals existents poden passar a ser ocupades per vegetació de ribera.

5.6. Llista d'ocells de l'Annex I de la Directiva d'aus⁵ presents a ZEPA, ES5110013 Serres del Litoral Central.

NÚM.	NOM CIENTÍFIC	NOM CATALÀ	NOM CASTELLÀ
66	<i>Aquila fasciata</i>	Àliga cuabarrada	Águila perdicera

⁵ Directiva del Consell de 2 de abril de 1979 relativa a la conservació de les aus silvestres (79/409/CEE)

129	<i>Bubo bubo</i>	Duc	Búho real
137	<i>Caprimulgus europaeus</i>	Enganyapastors	Chotacabras gris
154	<i>Anthus campestris</i>	Trobat	Bisbita campestre
158	<i>Oenanthe leucura</i>	Còlit negre	Collalba negra
163	<i>Sylvia undata</i>	Tallareta cuallarga	Curruca rabilarga
180	<i>Emberiza hortulana</i>	Hortolà	Escribano hortelano

5.7. Llista de les espècies de l'annex II de la Directiva Hàbitats presents en l'espai proposat com a lloc d'importància comunitària (LIC), ES5110013 Serres del litoral central:

NOM CIENTÍFIC	NOM CATALÀ	NOM CASTELLÀ
Amfibis i rèptils		
<i>Testudo hermanni</i>	Tortuga mediterrània	Tortuga mediterránea
Invertebrats		
<i>Cerambyx cerdo</i>	Banyarriquer del roure	
Mamífers		
<i>Miniopterus schreibersi</i>	Rat penat de cova	Murciélagu de cueva
<i>Myotis capaccinii</i>	Rat penat de peus grans	Murciélagu ratonero patudo
<i>Myotis myotis</i>	Rat penat orellut gran	Murciélagu ratonero grande
<i>Rhinolophus mehelyi</i>	Rat penat mitjà de ferradura	Murciélagu mediano de herradura
<i>Rhinolophus euryale</i>	Rat penat mediterrani de ferradura	Murciélagu mediterráneo de herradura
<i>Rhinolophus ferrum-equinum</i>	Rat penat gran de ferradura	Murciélagu grande de herradura

5.8. Llista d'hàbitats que figuren a l'annex 2 de la Declaració de ZEC⁶, Serres del litoral central:

A continuació, la llista d'hàbitats de l'annex I de la Directiva 92/43/CEE del Consell, de 21 de maig de 1992, presents a l'espai ZEC Serres del Litoral central (ES5110013) i la seva consideració com a element clau a l'espai

Codi HIC	Nom de l'hàbitat d'interès comunitari	EC
1150*	Llacunes costaneres 0	0

⁶ ACORD GOV/150/2014, de 4 de novembre, pel qual es declaren zones especials de conservació de la regió biogeogràfica mediterrània, integrants de la xarxa Natura 2000, se n'aprova l'instrument de gestió, i s'autoritza el conseller de Territori i Sostenibilitat per poder actualitzar els annexos 2, 3 i 4 de l'Acord GOV/176/2013, pel qual es

Codi HIC	Nom de l'hàbitat d'interès comunitari	EC
1170	Fons marins rocosos i concrecions biogèniques sublitorals	1
1240	Penya-segats de les costes mediterrànies colonitzats per vegetació, amb ensopegueres (<i>Limonium</i> spp) endèmiques	1
1410	Prats i jonqueres halòfils mediterranis (<i>Juncetalia maritimi</i>)	0
2110	Dunes movents embrionàries	0
3140	Aigües estagnants oligomesotròfiques, dures, amb vegetació bentònica de caròfícies	0
3150	Estanys naturals eutròfics amb vegetació natant (<i>Hydrocharition</i>) o poblaments submersos d'espigues d'aigua (<i>Potamion</i>)	0
3170*	Basses i tolls temporers mediterranis	0
3270	Rius amb vores llotoses colonitzades per herbassars nitròfils del <i>Chenopodion rubri</i> (pp) i del <i>Bidention</i> (pp)	0
3290	Rius mediterranis intermitents, amb gespes nitròfiles del <i>Paspalo-Agrostidion</i>	0
5110	Boixedes xerotermòfiles permanents, dels vessants rocosos	0
5210	Màquies i garrigues amb <i>Juniperus</i> spp arborescents, no dunars	0
5330	Matollars termomediterranis i predesèrtics	1
6220*	Prats mediterranis rics en anuals, basòfils (<i>Thero-Brachypodietalia</i>)	1
6420	Jonqueres i herbassars gramínoides humits, mediterranis, del <i>Molinio-Holoschoenion</i>	0
7220*	Fonts petrificants amb formació de travertí (<i>Cratoneurion commutati</i>)	0

declaren les zones especials de conservació de la regió biogeogràfica alpina, integrants de la xarxa Natura 2000, i se n'aprova l'instrument de gestió. (DOGC 6744 – 6.11.2014)

Codi HIC	Nom de l'hàbitat d'interès comunitari	EC
8130	Tarteres de l'Europa meridional amb vegetació poc o molt termòfila	1
8210	Costers rocosos calcaris amb vegetació rupícola	0
8220	Costers rocosos silicis amb vegetació rupícola	1
8310	Coves no explotades pel turisme	1
9240	Rouredes ibèriques de roure valencià (<i>Quercus faginea</i>) i roure africà (<i>Quercus canariensis</i>)	0
92A0	Alberedes, salzedes i altres boscos de ribera	0
92D0	Bosquines i matollars meridionals de rambles, rieres i llocs humits (<i>Nerio-Tamaricetea</i>)	0
9340	Alzinars i carrascars	1
9540	Pinedes mediterrànies	1

HIC: Hàbitat d'interès comunitari.

EC: element clau a l'espai

5.9. Llista de les espècies que figuren a l'annex 3 de la Declaració de ZEC, Serres del litoral central:

A continuació, la llista d'espècies de l'annex II de la Directiva 92/43/CEE del Consell, de 21 de maig de 1992, presents a l'espai ZEC Serres del Litoral central (ES5110013) i la seva consideració com a element clau a l'espai.

Nom científic	Nom català	EC	Presència
<i>Caretta caretta</i>	Tortuga babaua	1	probable
<i>Cerambyx cerdo</i>	Banyarriquer del roure	0	segura
<i>Euphydryas aurinia</i>		0	probable
<i>Lucanus cervus</i>	Escanyapolls	0	probable
<i>Mauremys leprosa</i>	Tortuga de rierol	0	segura

Nom científic	Nom català	EC	Presència
<i>Miniopterus schreibersii</i>	Ratpenat de cova	1	segura
<i>Myotis blythii</i>	Ratpenat rater mitjà	0	segura
<i>Myotis capaccinii</i>	Ratpenat de peus grans	1	segura
<i>Myotis emarginatus</i>	Ratpenat d'orelles dentades	0	probable
<i>Myotis myotis</i>	Ratpenat rater gros	1	segura
<i>Rhinolophus euryale</i>	Ratpenat mediterrani de ferradura	1	segura
<i>Rhinolophus ferrumequinum</i>	Ratpenat gran de ferradura	0	segura
<i>Rhinolophus hipposideros</i>	Ratpenat petit de ferradura	0	probable
<i>Rhinolophus mehelyi</i>	Ratpenat de ferradura mitjà	1	segura
<i>Testudo hermanni</i>	Tortuga mediterrània	1	segura
<i>Vertigo angustior</i>		1	probable

5.10. Àrees vitals d'alimentació i reproducció de l'àliga cuabarrada



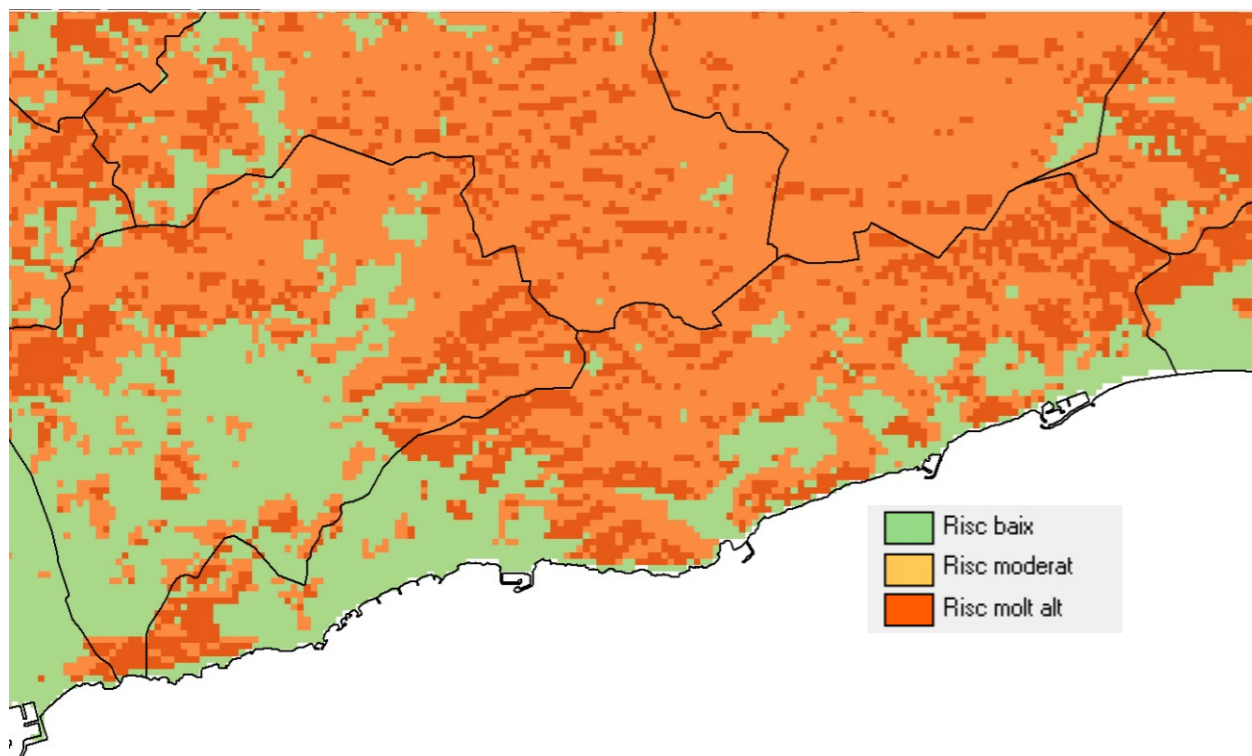
Àrea de nidificació de l'àliga cuabarrada (groc) i àrea de campeig (blau). Font: Oficina Territorial d'Acció i Avaluació Ambiental de Barcelona del Departament d'Acció Climàtica, Alimentació i Agenda Rural

Segons la cartografia disponible, en el terme municipal de Sitges es localitza una àrea de cria de 151 ha ubicada al torrent del Fondo del Tro, la qual es troba envoltada d'un hàbitat de campeig per aquesta espècie protegida.

5.11. Riscos ambientals

Els riscos ambientals de Sitges són els incendis forestals, la inundabilitat i els derivats de la presència de les pedreres.

5.11.1. Incendis forestals



Mapa de perill bàsic d'incendi forestal. Dep. d'Agricultura, Ramaderia, Pesca, Alimentació i Medi Natural. 2002.

5.11.2. Proximitat de pedreres

Al massís del Garraf hi ha nombroses pedreres, la major part de les quals encara estan actives. En el mapa següent es pot observar la proximitat amb algunes masies com la de Can Robert i les Àguiles.

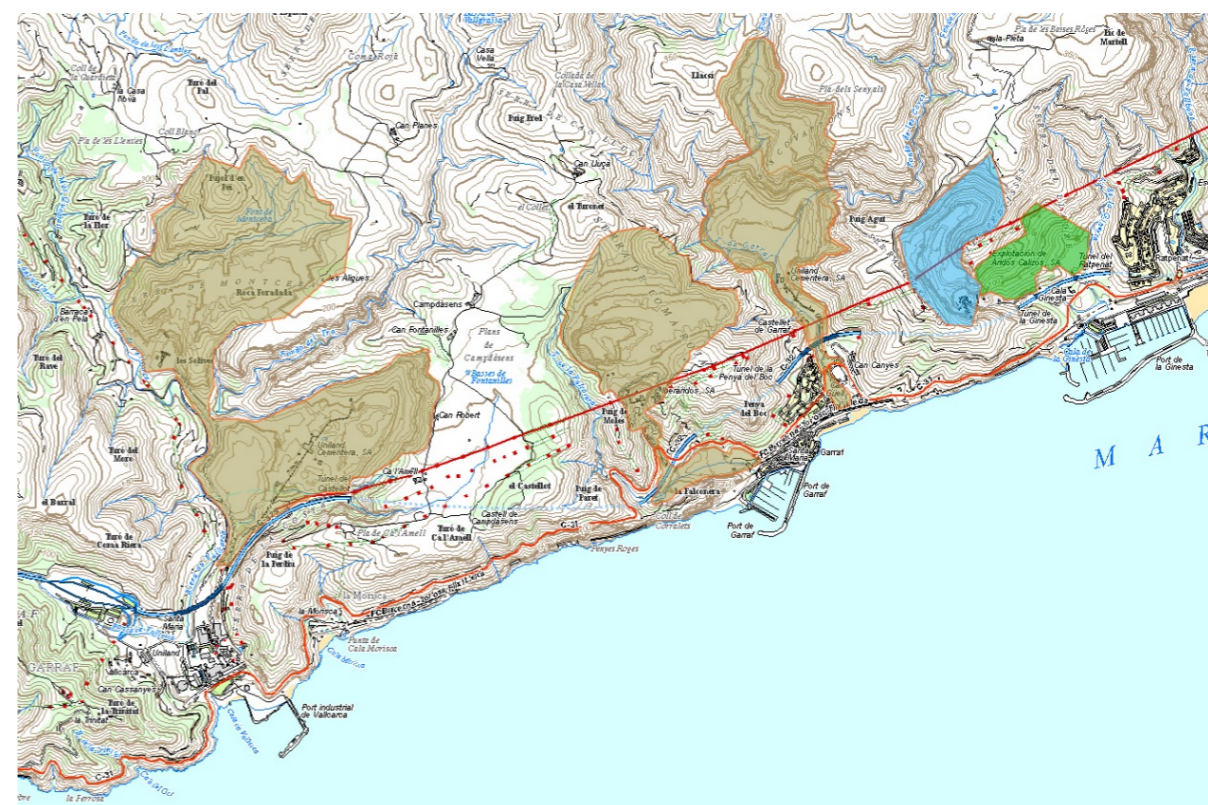
Actualment, hi ha tres pedreres en actiu:

VALLCARCA - UNILAND CEMENTERA, S.A. de 194,3 ha.

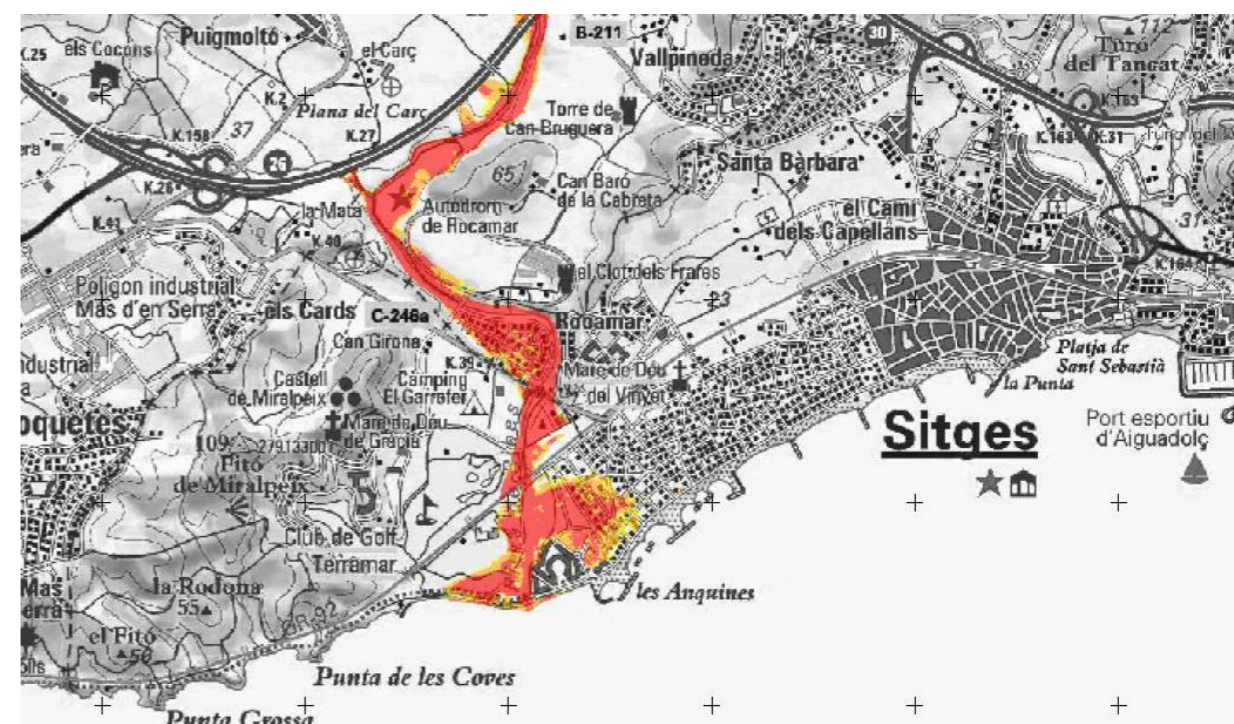
LA FALCONERA - PROMOTORA MEDITERRÀNEA-2, SA (PROMSA), de 79,6 ha.

CD LAS CUEVAS - LAFARGE CEMENTOS, SA de 80,2 ha

Aquestes pedreres es dediquen bàsicament a l'extracció d'àrids per a la construcció i a l'extracció de material per a la fabricació de ciment. Totes elles tenen una concessió, fruit de sengles convenis amb l'Ajuntament de Sitges fins el 26 d'abril de 2029.



5.11.3. Inundabilitat



Els únics béns arquitectònics que queden dins l'àrea vermella que marca la inundabilitat en un període de retorn de 500 anys són el Parc de Terramar i el Pont de la riera de Ribes.

6. ELS EFECTES AMBIENTALS PREVISIBLES

L'objectiu principal de la MPEPPAC és la protecció per a la conservació dels béns patrimonials, que són descrits a través de les fitxes naturals (BN) i ambientals-paisatgístiques (BAP). Per tant, l'anàlisi dels efectes ambientals previsibles serà sobretot no haver-se deixat cap dels béns ambientals dignes de protecció i conservació.

S'ha esmentat abans que la caracterització del medi ambient del municipi abans del seu desenvolupament coincideix força amb l'Estudi d'Avaluació Ambiental del POUM de Sitges que es va redactar el 2005 i que forma part de la seva documentació. Aquest estudi descriu les principals àrees d'interès natural a protegir. A més, cita els hàbitats marins d'interès comunitari a protegir (codi 1120 de la Directiva Hàbitats⁷, alguers de *Posidonia oceanica*, que tenen fitxa a la MPEPPAC (13-BN). També cita altres elements ecològics de gran interès, com la vegetació de penya-segats amb limònim, codi 1240 (10-BN), i les comunitats del sector dels Colls- Miralpeix, on hi ha comunitats vegetals de garrigues i matollars termòfils dominats per margalló (12-BN).

La MPEPPAC va més enllà de l'estudi, en establir protecció als ecosistemes fluvials, no només de la riera de Ribes (14-BN) i la d'Aiguadolç (18-BN), sinó també la riera de Vallbona (15-BN), la font de Montseva (16-BN) i el riu de la Falconera (17-BN). També, les dunes de la platja de les Botigues (9-BN) i les Gorgònies de la zona de Vallcarca (11-BN). També protegeix tots aquells elements geològics considerats com a Espais d'Interès Ecològic i Paisatgístic pel propi Pla Especial de Protecció del Medi Físic i del Paisatge de l'Espai Natural del Garraf, les dolines i els fondos (3BN al 8-BN). Per altra part, també protegeix totes les coves i avencs que hi ha dins del terme municipal (19-BN fins a la 136-BN).

La MPEPPAC cataloga 66 arbres o conjunts arboris, la major part dels quals (39) ja formaven part del Catàleg d'Arbres singulars aprovat per l'Ajuntament de Sitges l'any 2006.

Quant als Béns Ambientals i Paisatgístics, cal esmentar la importància atorgada al Parc de Terramar (1-BAP) que no només es considerat com un element arquitectònic (438-EA) sinó també com un element ambiental d'una funció ecològica i social de gran importància. La protecció del parc de Terramar fa que el manteniment com a parc públic es faci amb respecte de l'ordenació de l'antic jardí de l'Hotel Terramar i es restaurin els elements quan sigui convenient.

També cal esmentar la importància que atorga a les vinyes de malvasia (2-BAP), cosa que ja era reconeguda en l'EAA del POUM (pàgines 24, 62, 88, 92 i 100) on es diu, entre d'altres consideracions, que s'ha de protegir i potenciar el cultiu tradicional de la malvasia. La protecció de les vinyes fa que es tinguin en compte en els informes ambientals i en les avaluacions ambientals estratègiques que s'acompanyin a les revisions i modificacions puntuals del planejament general i derivat, així com en els estudis d'impacte ambiental.

La MPEPPAC cataloga 27 camins (recorreguts) (3-BAP al 29-BAP) dels quals cal destacar el Camí de les Costes, declarat BCIL per Acord de Ple el 27/9/2010, BIC. Núm. Reg. 40077 i protegit per la Llei 3/1995, de 23 de març, de vies pecuàries. La gestió dels camins que travessen els espais naturals per arribar a la vora de la platja pot mitigar la fragmentació i erosió, els canvis florístics i les molèsties a la fauna. La protecció dels camins del sòl no urbanitzable assegura la prevenció i l'extinció dels incendis forestals i la conservació dels valors paisatgístics, ambientals i de la flora autòctona.

Quant a la pedra seca, s'han protegit 127 barraques (38-BAP a la 167-BAP), de les quals 97 ja estaven protegides pel POUM; 3 forns de calç (166, 167 i 198-BAP); 1 cisterna (81-BAP); 5 marges (168-BAP al 172-BAP); i 6 marginades i xermades (173-BAP al 178-BAP). La protecció de les construccions de pedra seca fa que es preservi com a element històric i així pugui també contribuir a la preservació dels seus valors ambientals i paisatgístics.

La MPEPPAC considera a totes les platges i cales com a béns de gran importància ambiental i paisatgística (179-BAP al 197-BAP). La protecció de les platges podria fer recuperar poblacions vegetals dunars i evitar l'amenaça d'invasions d'espècies no autòctones.

Respecte als elements arquitectònics, com que no hi ha canvis d'usos haurem de centrar l'anàlisi del com està previst que es faci la conservació dels edificis. En aquest sentit, van a favor els grans avenços que s'han fet en el camp de la construcció sostenible. També juga a favor el fet que la majoria d'actuacions són de rehabilitació o de renovació dels edificis existents. En qualsevol cas, s'haurà de perseguir els objectius de l'edificació sostenible: l'eficiència del disseny per aconseguir un aprofitament passiu de l'energia, l'eficiència energètica, l'eficiència de l'aigua, l'eficiència dels materials, l'òptima qualitat ambiental interior, l'optimització de les operacions de manteniment, la reutilització del productes, la valorització dels residus i la minimització del rebuig de materials.

Atès que l'edificació constitueix un important consumidor d'energia, el control del seu consum i la major utilització de l'energia procedent de fonts renovables, juntament amb l'estalvi energètic i una eficiència energètica més gran, constitueixen una part molt important de les mesures necessàries per complir tots els objectius de l'edificació sostenible. A més, aquestes mesures serveixen per disminuir la dependència energètica així com per reduir les emissions de gasos d'efecte hivernacle, en un acostament al compliment del Protocol de Kyoto de la Convenció marc de les Nacions Unides sobre el canvi climàtic.

El Decret d'ecoeficiència⁸ aprovat per la Generalitat té una clara intencionalitat d'introduir de forma directa en el sector de l'edificació uns criteris ambientals que la pròpia dinàmica del mercat no genera en la mesura i profunditat que serien desitjables.

El Codi Tècnic de l'Edificació⁹ ha suposat un pas molt important en clau d'edificació sostenible, ja que incorpora criteris mediambientals en el sector de la construcció. A través dels documents bàsics d'habitabilitat: DB-HS (Salubritat) i especialment DB-HE (Estalvi d'energia), s'introdueixen conceptes i criteris

⁷ Directiva 92/43/CEE del Consell, de 21 de maig de 1992, relativa a la conservació dels hàbitats naturals i de la fauna i flora silvestres

⁸ Decret 21/2006, de 14 de febrer, pel qual es regula l'adopció de criteris ambientals i d'ecoeficiència en els edificis.

⁹ Reial decret 314/2006, de 17 de març, pel que s'aprova el Codi tècnic de l'edificació (CTE)

fonamentals per avançar envers una edificació més sostenible. Cal esmentar també la importància del document bàsic DB-SE-M (Estructures de fusta) pel que fa a la regulació de la utilització d'un material tan tradicional i amb un cost ambiental baix en relació a la major part dels altres materials d'ús comú en l'edificació. Aquest codi transposava a l'ordenament jurídic espanyol les exigències relatives als requisits d'eficiència energètica dels edificis, de la Directiva 2002/91/CE del Parlament Europeu i del Consell, de 16 de desembre de 2002.

Posteriorment hi ha hagut una actualització ¹⁰ del CTE degut a la necessitat de transposar dues directives europees. Per una banda, la directiva 2009/28/CE ¹¹, que estableix l'obligatorietat d'exigir en aquestes normes i codis de construcció l'ús de nivells mínims d'energia procedent de fonts renovables en els edificis nous i en els existents que siguin objecte d'una renovació important; i, per l'altra, la nova directiva 2010/31/UE ¹² relativa a l'eficiència energètica dels edificis.

6.1. Impacte visual i paisatgístic i afectació al patrimoni cultural.

Si es té en compte el caràcter proteccionista d'aquesta MPEPPAC, cal considerar que l'afectació al paisatge i al patrimoni ha de ser positiva. En tot cas qualsevol llicència que es pugui donar haurà de respectar el paisatge existent.

Per altra banda, qualsevol obra de conservació i rehabilitació ha de considerar-se d'efectes positius per a la recuperació de les edificacions, ja que contribueixen a la conservació del patrimoni arquitectònic.

Els miradors milloren indirectament el paisatge que es contempla ja que les actuacions i projectes que es fan tenen més en compte els aspectes paisatgístics. Tenen un efecte positiu des del punt de vista paisatgístic i educatiu de la població.

6.2. Impacte acústic

Determinades obres que es duguin a terme en sòl no urbanitzable sobretot d'aquelles que s'ubiquin en espais protegits de la Xarxa Natura 2000, o sigui dins del PEIN, poden tenir un fort impacte sobre la fauna existent, en especial l'àliga cuabarrada (*Aquila fasciata*) ja que bona part del territori de Sitges és dins del seu mapa de nidificació.

Per altra banda, qualsevol actuació haurà de complir els objectius de qualitat acústica de la Llei 16/2002, de 28 de juny, de protecció contra la contaminació acústica, desenvolupada pel Decret 176/2009, de 10 de novembre, pel qual s'aprova el Reglament de la Llei.

6.3. Impacte lumínic

A cada latitud i segons l'època de l'any existeixen uns patrons d'il·luminació dia/nit i estacionals, que determinen els cicles circadians, circanuals i circalunars a què els éssers vius s'han adaptat i segons els quals s'han especialitzat condicionant-hi els seus patrons de comportament: hores d'activitat, depredació, reproducció, pol·linització, hivernació, etc. La ruptura d'aquests patrons naturals a causa de la implantació de fonts d'il·luminació artificials tenen conseqüències adverses sobre la biodiversitat.

Les espècies nocturnes són clarament vulnerables, però també en són les espècies crepusculars i les diürnes, que veuen distorsionat el seu patró de comportament en variar les hores d'il·luminació diàries per causa de fonts artificials. S'han detectat afectacions sobre els patrons de reproducció, la relació predador-presa, l'orientació en les migracions, el creixement i desenvolupament, etc. de la fauna silvestre. La il·luminació artificial altera d'aquesta manera el comportament de molts animals i, com a conseqüència, s'altera l'equilibri de l'ecosistema.

Pel que fa als mamífers, un dels grups que es veu més afectat és el dels quiròpters. La contaminació lumínica afecta sobretot els ratpenats que viuen prop de cases o zones urbanes. En aquestes espècies l'impacte de la llum artificial retarda la resposta a l'emergència i acaba en els pitjors casos amb la destrucció de tota la colònia. També s'ha observat que els adults són significativament més petits en zones il·luminades i presenten parts més tardanes i una ràtio de creixement més lenta amb greus conseqüències per a la conservació de l'espècie.

També la vegetació es pot veure afectada negativament per la contaminació lumínica.

6.4. Abocaments

Amb caràcter general, és prohibit abocar directament o indirectament aigües i productes residuals susceptibles de contaminar les aigües continentals o qualsevol altre element del domini públic hidràulic, llevat que es disposi de l'autorització administrativa prèvia. ¹³

Els habitatges o instal·lacions ubicats en el medi rural que generin aigües residuals hauran de tenir un sistema de tractament de les aigües residuals i disposar de la corresponent autorització d'abocament emesa per l'Agència Catalana de l'Aigua, si fos necessària en funció de l'activitat que es porti a terme.

La regulació obliga a resoldre l'evacuació i depuració d'aigües residuals, ja sigui mitjançant la construcció d'una estació depuradora d'aigües residuals pròpia dimensionada per a la capacitat d'allotjament de l'edificació, o mitjançant fosses estanques amb buidatge periòdic per empreses autoritzades.

¹⁰ Ordre FOM/1635/2013, de 10 de setembre, per la qual s'actualitza el document bàsic DB-HE «Estalvi d'energia», del Codi tècnic de l'edificació, aprovat pel Reial decret 314/2006, de 17 de març

¹¹ Directiva 2009/28/CE del Parlament Europeu i del Consell de 23 d'abril de 2009, relativa al foment de l'ús d'energia procedent de fonts renovables

¹² Directiva 2010/31/UE del Parlament Europeu i del Consell, de 19 de maig de 2010, relativa a l'eficiència energètica dels edificis

¹³ Article 100.1 del Reial Decret Legislatiu 1/2001, de 20 de juliol, pel qual s'aprova el text refós de la Llei d'aigües. (BOE 176, de 24-7-2001.)

6.5. Consum de recursos. Aigua i energia.

Els projectes de rehabilitació d'edificis i construccions hauran d'incorporar, en la mesura del possible, sistemes d'estalvi i d'ús eficient i racional de l'aigua:

- Comptadors individuals reguladors de pressió de l'entrada d'aigua.
- Mecanismes estalviadors (reductors de cabal, aixetes, mecanismes per a cisternes d'urinaris i inodors i mecanismes per a processos de neteja).
- Captadors d'aigua de pluja.
- Reutilitzadors de l'aigua sobrant de piscines i d'aigües grises.
- Sistemes d'estalvi en jardins, en dipòsits de regulació i en refrigeració.

Pel què fa a l'energia, s'hauran de tenir en compte, en la mesura del possible, totes aquelles instal·lacions que vagin en direcció a l'autoconsum energètic a partir de fonts renovables, aïllaments tèrmics i aprofitament de l'energia solar.

6.6. Generació de residus

És molt important establir mesures de separació en fraccions per facilitar-ne la seva valoració. De fet les ordenances del municipi de Sitges ho obliguen¹⁴. Una de les opcions més adequades és la de produir, in situ, compost a partir de la matèria orgànica.

Els residus de la construcció, en aquest cas de rehabilitació o conservació, que es generin en alguna de les obres derivades d'aquest Pla s'hauran de gestionar en instal·lacions autoritzades per l'Agència de Residus de Catalunya, i d'acord amb la normativa vigent en matèria de residus: Decret Legislatiu 1/2009, de 21 de juliol, pel qual s'aprova el Text refós de la Llei reguladora dels residus, i el Decret 89/2010, de 29 de juny, pel qual s'aprova el Programa de gestió de residus de la construcció de Catalunya (PROGROC), es regula la producció i gestió dels residus de la construcció i demolició, i el cànon sobre la deposició controlada dels residus de la construcció.

6.7. Efectes sobre el canvi climàtic

Els efectes sobre el canvi climàtic poden ser positius, ja que la protecció i l'estímul a la conservació i rehabilitació dels edificis construïts evita la producció de noves implantacions urbanes i, per consegüent, el seu cost ambiental és molt menor quant a ocupació del sòl, ús de l'energia i dels materials.

El manteniment de les masses forestals és clau, ja que fan l'efecte embornal de CO₂. Seran molt importants, per tant, les mesures per evitar incendis forestals. La revalorització del medi rural ha de tenir efectes favorables sobretot en la prevenció d'incendis.

Un altre aspecte que s'afegeix són les noves tecnologies de captació i transformació energètica, l'aplicació de les quals ha de contribuir a la disminució de gasos d'efecte hivernacle i a la mitigació del canvi climàtic.

6.8. Probables efectes significatius

A la següent taula hi ha un resum dels probables efectes significatius en els diferents vectors, la seva caracterització, avaluació, amb les corresponents mesures preventives, correctores o compensatòries recomanades.

S'han tingut en compte la biodiversitat, el patrimoni i el paisatge, el soroll, el medi físic, el cicle de l'aigua, qualitat de l'aire, generació de residus i el canvi climàtic.

Vector	Probables efectes significatius	Caracterització dels efectes	Avaluació	Mesures preventives, correctores o compensatòries recomanades
BIODIVERSITAT	Manteniment de biodiversitat	Notable, positiu, directe, permanent, mig termini, sinèrgic	Favorable	Control de la freqüentació.
PATRIMONI I PAISATGE	Impacte visual i paisatgístic	Notable, positiu, directe, permanent, mig termini, sinèrgic	Favorable	
	Afectació al patrimoni cultural	Notable, positiu, directe, permanent, mig termini, sinèrgic	Favorable	
	Coneixement dels valors paisatgístics i dels béns patrimonials	Notable, positiu, directe, permanent, mig termini, sinèrgic	Favorable	
MEDI FÍSIC (AVENTS, COVES...)	Protecció i conservació	Notable, positiu, directe, permanent, mig termini, sinèrgic	Favorable	Control de la freqüentació.
SOROLL	Impacte acústic	Mínim, negatiu, directe, simple, temporal, curt termini	Moderat	Compliment del programa de vigilància ambiental de possibles obres..

¹⁴ Ordenança general de residus urbans i neteja viària del municipi de Sitges. 2004.

Vector	Probables efectes significatius	Caracterització dels efectes	Avaluació	Mesures preventives, correctores o compensatòries recomanades
MEDI NOCTURN	Impacte lumínic	Mínim, negatiu, indirecte, acumulatiu, llarg termini, permanent	Moderat	Compliment de la Llei 6/2001, de 31 de maig, d'ordenació ambiental de l'enllumenament per a la protecció del medi nocturn i el decret que la desplega
CICLE DE L'AIGUA	Augment del consum d'aigua i de la generació d'aigües residuals	Mínim, negatiu, indirecte, permanent, mig termini, simple	Moderat	<ol style="list-style-type: none"> Promoure sistemes de reg eficient i utilització d'espècies amb baixos requeriments hídrics. Fomentar la reutilització de l'aigua de pluja. Xarxa separativa de recollida d'aigües pluvials i residuals.
QUALITAT DE L'AIRE	Augment d'emissions a l'aire de gasos contaminants i de partícules	Mínim, negatiu, indirecte, acumulatiu, llarg termini	Moderat	<ol style="list-style-type: none"> Control de la freqüentació i de la velocitat en camins de terra. Vigilància ambiental de les obres de rehabilitació.
GENERACIÓ DE RESIDUS	Augment de la generació de residus sòlids	Mínim, negatiu, indirecte, permanent, llarg termini, simple	Moderat	<ol style="list-style-type: none"> Preveure mesures de recollida selectiva i compostatge in situ. Gestió correcta dels residus de la construcció.
CANVI CLIMÀTIC	Augment de les emissions de gasos d'efecte hivernacle	Negatiu, indirecte, permanent, mig termini, acumulatiu	Moderat	<ol style="list-style-type: none"> Mesures d'estalvi i d'eficiència energètica Promoció de les energies renovables. Recollida selectiva i compostatge in situ. Mesures de prevenció d'incendis forestals.

Conceptes tècnics:

- a) Efecte significatiu: Aquell que es manifesta com una modificació del medi ambient, dels recursos naturals, o dels seus processos fonamentals de funcionament, que produeixi o pugui produir en el futur repercussions apreciables en aquests.
- b) Efecte positiu: Aquell admès com a tal, tant per la comunitat tècnica i científica com per la població en general, en el context d'una anàlisi completa dels costos i els beneficis genèrics i de les externalitats de l'actuació prevista.
- c) Efecte negatiu: Aquell que es tradueix en pèrdua de valor naturalístic, esteticocultural, paisatgístic, de productivitat ecològica, o en augment dels perjudicis derivats de la contaminació, de l'erosió o rebliment i altres riscos ambientals en discordança amb l'estructura ecológicogeogràfica, el caràcter i la personalitat d'una localitat determinada.

- d) Efecte directe: Aquell que té una incidència immediata en algun aspecte ambiental.
- e) Efecte indirecte: Aquell que suposa incidència immediata respecte a la interdependència o, en general, respecte a la relació d'un sector ambiental amb un altre.
- f) Efecte simple: Aquell que es manifesta sobre un sol component ambiental, o amb una forma d'acció individualitzada, sense conseqüències en la inducció de nous efectes, ni en la de la seva acumulació, ni en la de la seva sinergia.
- g) Efecte acumulatiu: Aquell que en prolongar-se en el temps l'acció de l'agent inductor, incrementa progressivament la seva gravetat, en no tenir mecanismes d'eliminació amb efectivitat temporal similar a la de l'increment de l'agent causant del dany.
- h) Efecte sinèrgic: Aquell que es produeix quan l'efecte conjunt de la presència simultània de diversos agents suposa una incidència ambiental superior que l'efecte suma de les incidències individuals tingudes en compte aïlladament. Així mateix, s'inclou en aquest tipus aquell efecte la forma d'acció del qual indueix en el temps a l'aparició d'altres de nous.
- i) Efecte permanent: Aquell que suposa una alteració indefinida en el temps de factors d'acció predominant en l'estructura o en la funció dels sistemes de relacions ecològiques o ambientals presents en el lloc.
- j) Efecte temporal: Aquell que suposa l'alteració no permanent en el temps, amb un termini temporal de manifestació que es pot estimar o determinar.
- k) Efecte reversible: Aquell en el qual l'alteració que suposa pot ser assimilada per l'entorn de forma mesurable, a mitjà termini, a causa del funcionament dels processos naturals de la successió ecològica i dels mecanismes d'autodepuració del mitjà.
- l) Efecte irreversible: Aquell que suposa la impossibilitat, o la «dificultat extrema», de retornar a la situació anterior a l'acció que el produeix.
- m) Efecte recuperable: Aquell en què l'alteració que suposa es pot eliminar, o bé per l'acció natural, o bé per l'acció humana, i, així mateix, aquell en què l'alteració que suposa pot ser reemplaçable.
- n) Efecte irrecuperable: Aquell en què l'alteració o la pèrdua que suposa és impossible de reparar o restaurar, tant per l'acció natural com per la humana.
- o) Efecte periòdic: Aquell que es manifesta amb una forma d'acció intermitent i contínua en el temps.
- p) Efecte d'aparició irregular: Aquell que es manifesta de manera imprevisible en el temps i les alteracions del qual cal avaluar en funció d'una probabilitat que s'esdevingui, sobretot en les circumstàncies no periòdiques ni contínues, però de gravetat excepcional.
- q) Efecte continu: Aquell que es manifesta amb una alteració constant en el temps, acumulada o no.
- r) Efecte discontinu: Aquell que es manifesta a través d'alteracions irregulars o intermitents en la seva permanència.
- s) Impacte ambiental compatible: Aquell la recuperació del qual és immediata després del cessament de l'activitat, i no requereix mesures preventives o correctores.
- t) Impacte ambiental moderat: Aquell la recuperació del qual no requereix mesures preventives o correctores intenses, i en el qual la consecució de les condicions ambientals inicials requereix un cert temps.
- u) Impacte ambiental sever: Aquell en el qual la recuperació de les condicions del medi exigeix mesures preventives o correctores, i en el qual, fins i tot amb aquestes mesures, aquella recuperació requereix un període de temps dilatat.
- v) Impacte ambiental crític: Aquell la magnitud del qual és superior al llindar acceptable. Amb aquest es produeix una pèrdua permanent de la qualitat de les condicions ambientals, sense possible recuperació, fins i tot amb l'adopció de mesures protectores o correctores.
- x) Impacte residual: pèrdues o alteracions dels valors naturals quantificades en nombre, superfície, qualitat, estructura i funció, que no es poden evitar ni reparar, una vegada aplicades in situ totes les possibles mesures de prevenció i correcció.

7. EFECTES PREVISIBLES SOBRE ELS PLANS SECTORIALS I TERRITORIALS CONCURRENTS

7.1. El canvi climàtic.

El Conveni Marc de les Nacions Unides sobre el Canvi Climàtic, aprovat a Nova York el 9 de maig de 1992, té com a objectiu l'estabilització de les concentracions de gasos amb efecte d'hivernacle a l'atmosfera a un nivell que eviti interferències antropogèniques perilloses en el sistema climàtic. Aquest nivell s'hauria d'aconseguir dins un termini suficient perquè els ecosistemes s'adaptin naturalment al canvi climàtic, per assegurar que la producció d'aliments no en quedi amenaçada i per permetre que el desenvolupament econòmic continuï de manera sostenible.

El desembre de 1997, després de dos anys i mig de negociacions, es va celebrar a Kyoto (Japó) la tercera Cimera del Clima. L'objectiu de la Cimera de Kyoto era establir un protocol vinculant de reducció de les emissions. A nivell estatal, la ratificació per Espanya del Protocol de Kyoto va anar més enllà del compromís europeu, assumint un compromís de limitar les emissions a un creixement del 15% respecte de l'any 1990 per al període 2008-2012. En aquest sentit es va posar en marxa l'Estratègia Espanyola de canvi climàtic i energia neta 2007-2012-2020, que aborda diferents mesures que contribueixen al desenvolupament sostenible en l'àmbit del canvi climàtic i l'energia neta.

Pel que fa a l'àmbit català, l'any 2005 el Consell Assessor per al Desenvolupament Sostenible (CADS) va editar el primer informe sobre el canvi climàtic a Catalunya, i el Departament de Medi Ambient i Habitatge es va establir com a òrgan de verificació de les emissions per a les empreses que participen al mercat d'emissions, com a conseqüència de l'aplicació de la Directiva 2003/87/CE.

Posteriorment, l'any 2006, es van crear, sota la dependència del Departament de Medi Ambient i Habitatge, la Comissió Interdepartamental del Canvi Climàtic i l'Oficina Catalana del Canvi Climàtic, encarregada de vetllar per la implantació de les mesures contra el canvi climàtic i el compliment del Protocol de Kyoto.

El 30 de setembre de 2008, el govern de Catalunya va aprovar el Pla marc de mitigació del canvi climàtic a Catalunya 2008-2012, el primer pla català que d'una manera coordinada i integrada tracta el canvi climàtic dins el conjunt de l'acció de govern de la Generalitat de Catalunya.

En l'àmbit de l'adaptació al canvi climàtic, l'aprovació de l'Estratègia catalana d'adaptació al canvi climàtic Horitzó 2013-2020 va significar un impuls per a les polítiques d'adaptació i disposar, per primera vegada, d'un document tècnic que aglutinés tot el coneixement científic del moment sobre els impactes presents i futurs del canvi climàtic sobre els sistemes naturals, territoris i sectors econòmics de Catalunya; així com una proposta de mesures d'adaptació.

La futura Llei catalana del canvi climàtic (LC3) constitueix l'aportació al món des de Catalunya per afrontar el repte de l'escalfament global, del qual tenim una responsabilitat col·lectiva i un compromís en la lluita contra el canvi climàtic.

¹⁵ ACORD GOV/112/2006, de 5 de setembre, pel qual es designen zones d'especial protecció per a les aus (ZEPA) i s'aprova la proposta de llocs d'importància comunitària (LIC).

La MPEPPAC de Sitges ha de contribuir positivament a la consecució dels objectius que marca el Pla de mitigació, a la creació d'un model d'arquitectura sostenible, a través d'un nou model, racional, que considera l'aprofitament dels recursos naturals i climàtics i les millors tècniques i tecnologies d'edificació possibles. En aquest sentit, el fet de revaloritzar les edificacions existents comporta un estalvi de recursos materials i energètics i permet introduir noves tècniques de gestió eficient de l'energia. La protecció del patrimoni arquitectònic ha de contribuir a la mitigació del canvi climàtic promovent, per una part, l'ús de fonts d'energia renovable per a calefacció i refrigeració; i per altra, la construcció amb criteris bioclimàtics.

7.2. Catàleg de paisatge de la Regió Metropolitana de Barcelona

El catàleg esmenta, com a un dels principals valors de la unitat de paisatge anomenada Garraf, als petits nuclis i masos rurals voltats de vinya. Posa com a exemple el de Campdàsens. També hi és citat la Pleta i l'ermita de la Trinitat.

Un dels efectes de les accions derivades de la MPEPPAC de Sitges coincideix amb un dels objectius de Qualitat paisatgística (OQP) del Catàleg de paisatge de la Regió Metropolitana de Barcelona: obtenir uns paisatges rurals amb poblacions reconegudes pel seu valor històric i patrimonial ben planificades i gestionades, on es prioritzi la rehabilitació per sobre de la substitució d'edificacions i que mantinguin els principals trets característics.

Els miradors de del castell de Miralpeix, del turó de la Trinitat, de la creu de Sant Isidre i de les Pedrisses constitueixen sengles objectius de qualitat paisatgística i propostes de criteri i acció del Catàleg de paisatge de la Regió Metropolitana de Barcelona, corresponent a la unitat de paisatge 5, Garraf.

Els camins són de gran importància paisatgística i constitueixen també un objectiu de qualitat paisatgística (OQP) i una proposta de criteri i acció del Catàleg de paisatge de la Regió Metropolitana de Barcelona corresponent a la unitat de paisatge 5.

7.3. Directrius per a la gestió dels espais de la xarxa Natura 2000 ¹⁵

Les directrius per a la gestió dels espais de la xarxa Natura 2000 defineixen quatre eixos bàsics de gestió:

El manteniment en un estat de conservació favorable dels hàbitats i de les espècies d'interès comunitari objectius de conservació als espais de la xarxa Natura 2000.

Les mesures que s'adoptin tindran en compte les exigències econòmiques, socials i culturals, així com les particularitats regionals i locals.

L'avaluació de les repercussions ambientals de qualsevol pla o projecte que pugui afectar de forma apreciable els espais tenint en compte els hàbitats i espècies objectius de conservació en aquests espais.

L'impuls dels mecanismes de participació pública en tots els processos de planificació, avaluació i gestió que afectin els espais de la xarxa Natura 2000.

Com a criteri general, es consideren compatibles els usos i les activitats que, emparades en la legislació vigent o en un instrument de planejament urbanístic vigent, ja es desenvolupen a l'interior dels espais de manera respectuosa amb la conservació dels seus valors naturals, inclosos els hàbitats i les espècies d'interès comunitari. En particular s'admetran aquelles activitats declarades d'utilitat pública. Es considera així mateix compatible la implantació de tècniques i processos que millorin els resultats de la pròpia finalitat d'aquests usos, i garanteixin l'evolució i l'adaptació de l'activitat econòmica, sempre que s'asseguri el compliment dels objectius de la xarxa Natura 2000 en aquests espais. A més, també es tindrà en compte el possible efecte favorable que pugui tenir una activitat sobre els valors naturals de l'espai.

7.4. Objectius de conservació

Els Hàbitats i les espècies presents en l'àmbit afectat per la MPEPPAC de Sitges que s'han considerat com a objectius de conservació són els següents:

5330 Matollars termomediterranis i predesèrtics	No prioritari
9340 Alzinars i carrascars	No prioritari
9540 Pinedes mediterrànies	No prioritari
1240 Penya-segats de les costes mediterrànies colonitzats per vegetació, amb ensopegueres (<i>Limonium spp</i>) endèmiques	No prioritari
6220 Prats mediterranis rics en anuals, basòfils (<i>Thero-Brachypodietalia</i>)	No prioritari
8210 Costers rocosos calcaris amb vegetació rupícola	No prioritari

Espècies faunístiques:

- . Rèptils: tortuga mediterrània (*Testudo hermani*).
- . Ocells: Àguila cuabarrada (*Aquila fasciata*).
- . Mamífers: Totes les espècies de rats-penats de l'annex II de la Directiva 92/43/CEE, d'hàbitats.

Una de les eines per aconseguir aquests objectius de conservació és el Decret legislatiu 2/2008, de 15 d'abril, pel qual s'aprova el Text refós de la Llei de protecció dels animals. Aquesta Llei té per objecte establir les normes generals per a la protecció i el benestar dels animals que es troben de manera permanent o temporal a Catalunya, amb independència del lloc de residència de les persones que en són propietàries o posseïdores. També regula, per tant, la fauna salvatge autòctona i no autòctona, la caça i la captura.

Una altra eina és l'*Instrument de gestió de les Zones Especials declarades a la regió mediterrània*, treball elaborat per la Generalitat de Catalunya per determinar les mesures de conservació a aplicar a les ZEC, i que va servir per aprovar l'acord de govern 150/2014.

En la fitxa corresponent a les Serres del Litoral central, com a Zones Especials de Conservació de la regió mediterrània, defineixen aquests objectius de conservació.

Objectiu marc: Mantenir en un estat de conservació favorable els hàbitats i les poblacions de les espècies presents a l'espai.

Objectius de conservació: Assolir els objectius de conservació, principal i secundaris, definits a les fitxes corresponents als elements considerats com a Elements Clau.

Mesures de conservació de possible aplicació a l'espai:

Gestió preventiva	Elements Clau
Avaluació i control de les actuacions que produeixin drenatges, captacions o que puguin impedir l'arribada d'aigua tant superficial com freàtica.	<i>Myotis capaccinii</i>
Avaluació i regulació, si s'escau, de l'extracció d'aigua per reg i altres usos de les masses d'aigua amb presència actual de l'element per garantir-ne les condicions hídriques adients	<i>Vertigo angustior</i>
Manteniment del cabal ecològic dels rius definit al Pla sectorial corresponent, en especial en els trams regulats, evitant la subtracció d'aigua en períodes que no es mantingui aquest cabal.	<i>Myotis capaccinii</i>
Protecció íntegra de les coves d'alt valor natural i geològic	8310
Regulació de l'extracció de pedra en zones rellevants amb presència d'espècies amenaçades.	1240 i 8220
Regulació dels tractaments fitosanitaris o de plagues. A les àrees principals de l'espècie només es podrien dur a terme amb productes selectius i de baixa toxicitat (AAA) per a la fauna tant terrestre com aquícola	<i>Vertigo angustior</i>
Vigilància	
Augment de la vigilància sobre la captura il·legal d'individus	<i>Testudo hermanni</i>
Recuperació d'espècies amenaçades - reforços poblacionals	
Foment de la recuperació de poblacions extintes, mitjançant translocacions / reintroducció previ estudi detallat de la potenciabilitat de les noves zones	<i>Testudo hermanni</i>
Control d'espècies exòtiques	
Control d'espècies invasores propiciant la seva eradicació en les zones amb presència important de l'hàbitat	1240 i 8220
Gestió o restauració d'ecosistemes / hàbitats	
Establiment de mecanismes adients per frenar l'aforestació en nuclis rellevants d'aquest hàbitat	5330 6220*
Manteniment de l'estructura o funcionament del mosaic paisatgístic	
Manteniment dels espais oberts (conreus i pastures), els prats de dall i un paisatge en mosaic en les zones amb presència destacada de l'espècie	<i>Myotis myotis</i>

Gestió preventiva	Elements Clau
Conservació de processos - geològics	
Regulació i control d'aquelles activitats que puguin generar una alteració del sistema exo- endocàrstic (extracció o alteració del curs d'aigua subterrània, etc.).	8310
Regulació de l'ús públic	
Ordenació dels usos turístics que puguin afectar l'hàbitat (equipaments, senders, etc.)	8130 8220
Ordenació i/o restricció d'accés als llocs d'interès per l'espècie (coves de cria i d'hivernada)	<i>Miniopterus schreibersii</i> <i>Myotis capaccinii</i> <i>Myotis myotis</i> <i>Rhinolophus euryale</i> <i>Rhinolophus mehelyi</i>
Regulació de l'escalada en zones rellevants de l'hàbitat amb presència d'espècies amenaçades	1240
Regulació de la presència humana a les coves	8310
Millora ambiental de les activitats del sector primari i altres	
Foment de la disminució de l'ús de productes fitosanitaris a les àrees amb presència de l'espècie	<i>Testudo hermanni</i>
Aprofitament sostenible Forestal	
Adequació de les estassades de l'estrat arbustiu a estassades més selectives per tal d'evitar la tala d'espècies endèmiques, protegides o d'interès especial.	9340
Control de les estassades de l'estrat arbustiu efectuades en motiu de la prevenció d'incendis per tal d'evitar l'eliminació excessiva del sotabosc i interfereixin amb el procés natural de successió cap a formacions més ben estructurades.	9340 9540
Creació de zones forestades més madures, que garanteixin un equilibri entre les diferents classes d'edat, amb grans diàmetres i amb separació vertical de les copes dels arbres amb els estrats inferiors.	9540
Foment de la gestió forestal dirigida al manteniment de la maduresa i naturalitat de la massa	9340 i <i>Myotis myotis</i>
Foment de la gestió forestal dirigida al manteniment de la maduresa i naturalitat dels boscos de ribera i a augmentar-ne la seva extensió	<i>Myotis capaccinii</i>
Gestió mitjançant aclarides selectives de les àrees amb elevada densitat de matollars heliòfils, tant a l'interior com a la perifèria del bosc, per tal de reduir el risc d'incendi.	9340 9540

Gestió preventiva	Elements Clau
Incorporació en els plans de gestió i ordenació forestal de la conservació de petits rodals madurs que tendeixin a evolució natural	9340
Manteniment d'un mínim de 5 a 10 arbres/ha de més de 40 anys i de més de 12 m d'alçària i a poder ser fins a 20 arbres/ha a evolució natural (sense tallar).	9540
Programar en el temps les intervencions de gestió i millora forestal per tal que no afectin als processos ecològics de l'ecosistema i a la seva biodiversitat i que no coincideixin en el període de màxim risc d'incendis	9340 9540
Promoció d'una gestió forestal integrada i sostenible que compatibilitzi la producció forestal amb la conservació de la biodiversitat	9340 9540
Regulació de les estassades excessives que puguin derivar en la desaparició del sotabosc i malmetre l'hàbitat	9340 9540
Aprofitament sostenible Ramader/Agrícola	
Foment de la ramaderia extensiva per evitar el tancament de la massa forestal	<i>Testudo hermanni</i>
Ordenació de la càrrega ramadera amb l'objectiu d'assegurar la presència i conservació de l'hàbitat i evitar el tancament excessiu del sotabosc	9340 9540
Ordenació de la càrrega ramadera amb l'objectiu d'assegurar la presència i conservació de l'hàbitat	6220*
Ordenació de la càrrega ramadera per minimitzar l'alteració de l'hàbitat, tant per afectació a les plantes com pel risc d'erosió o de desprendiments o desplaçaments de blocs	8130
Ús de la ramaderia extensiva per controlar l'excés de sotabosc	9340 9540
Aprofitament sostenible Pesquer	
Ordenació i millora de les arts de pesca, com hams i xarxes.	<i>Caretta caretta</i>
Construcció o adequació d'infraestructures	
Control de la creació de nous vials i infraestructures en àrees amb presència de l'hàbitat o de l'espècie	<i>Testudo hermanni</i>
Control de la creació de nous vials i infraestructures en àrees amb presència de l'hàbitat o de l'espècie	5330
Ubicació de les zones d'oci allunyades de l'hàbitat	1240
Prevençió i lluita contra incendis	
Foment de les accions de prevenció i extinció de grans incendis forestals	<i>Testudo hermanni</i>
Foment de les accions de prevenció i extinció de grans incendis forestals	9540

8. MOTIVACIÓ DE L'APLICACIÓ DEL PROCEDIMENT D'AVALUACIÓ AMBIENTAL ESTRATÈGICA SIMPLIFICADA

L'Avaluació Ambiental Estratègica té la finalitat de garantir que les repercussions sobre el medi ambient dels plans i els programes siguin considerades i integrades adequadament, des de l'inici, durant tot el procés d'elaboració, tramitació i execució i desenvolupament.

La Llei 6/2009, de 28 d'abril d'avaluació ambiental de plans i programes, que transposa a la legislació catalana la Directiva 2001/42/CE de 27 de juny relativa l'Avaluació Ambiental Estratègica de plans i programes i desenvolupa la Llei estatal 9/2006, de 28 d'abril, estableix l'obligatorietat d'avaluar els efectes ambientals de l'ordenació territorial i del planejament urbanístic. Cal tenir en compte, també, les modificacions introduïdes en la Llei 6/2009 pels articles 21 al 24 de la Llei 10/2011, del 29 de desembre, de simplificació i millorament de la regulació normativa. Però mentre no es produeixi l'adaptació a la llei bàsica estatal, cal adoptar les novetats introduïdes per la Llei 21/2013, de 9 de desembre, en els successius tràmits d'aquells plans i programes l'avaluació ambiental estratègica dels quals s'hagi iniciat a partir del 12 de desembre de 2013.

La Llei 21/2013, de 9 de desembre, d'avaluació ambiental diu que els plans i programes que, establint un marc per a l'autorització en el futur de projectes i no compleixin els altres requisits esmentats, són objecte d'una avaluació ambiental estratègica simplificada. Tanmateix, diu que són objecte d'una avaluació ambiental estratègica ordinària els plans i programes, quan requereixin una avaluació pel fet d'afectar espais Xarxa Natura 2000 en els termes que preveu la Llei 42/2007, de 13 de desembre, del Patrimoni Natural i de la Biodiversitat.

Efectivament, aquesta Llei 42/2007 del patrimoni natural i de la biodiversitat diu que *les administracions competents han de prendre les mesures apropiades, en especial en els plans o instruments de gestió esmentats, per evitar en els espais de la Xarxa Natura 2000 el deteriorament dels hàbitats naturals i dels hàbitats de les espècies, així com les alteracions que repercuteixin en les espècies que hagin motivat la designació d'aquestes àrees, en la mesura que aquestes alteracions puguin tenir un efecte apreciable pel que fa als objectius d'aquesta Llei* ¹⁶.

Per altra banda, l'apartat 4 de l'article 46, d'aquesta mateixa llei, diu que *qualsevol pla, programa o projecte que, sense tenir relació directa amb la gestió del lloc o sense ser necessari per a aquesta, pugui afectar de forma apreciable els llocs esmentats, ja sigui individualment o en combinació amb altres plans o projectes, ha de ser sotmès a una avaluació adequada de les seves repercussions al lloc.*

¹⁶ Article 46.2 del Text Consolidat de 22.9.2015 de la Llei 42/2007, de 13 de desembre, del Patrimoni Natural i de la Biodiversitat.

9. MESURES PREVISTES PER PREVENIR, REDUIR I, EN LA MESURA QUE SIGUI POSSIBLE, CORREGIR QUALSEVOL EFECTE NEGATIU RELLEVANT EN EL MEDI AMBIENT DE L'APLICACIÓ DEL PLA ESPECIAL, TENINT EN COMPTE EL CANVI CLIMÀTIC

9.1. Mesures que tenen en compte el canvi climàtic

Catalunya és un país eminentment forestal. El 61% de la seva superfície està ocupada per terrenys forestals: prats, matollars, erms naturals i sobretot boscos, que corresponen a un total de 1.957.196 hectàrees forestals.¹⁷

Els boscos són considerats un embornal de diòxid de carboni, és a dir, un sistema o procés que capta i neutralitza el carboni que sinó s'emetria a l'atmosfera. Els boscos actuen com a reservori del diòxid de carboni fix i capturen el CO₂ mitjançant el seu creixement.

L'impuls de la gestió forestal sostenible dels boscos catalans contribuirà a mitigar l'escalfament global. Alguns dels productes que genera aquest sector, altrament dit biomassa forestal, corresponen a un combustible alternatiu que té un factor d'emissió zero en el còmput d'emissions de CO₂, atès que quan combustiona, allibera el mateix CO₂ que s'havia absorbit durant l'etapa de creixement del vegetal. Per tant les polítiques forestals que es desenvolupin en el període del Protocol de Kyoto i posteriors hauran d'incorporar el factor climàtic.

D'altra banda cal destacar que les polítiques de prevenció d'incendis estan íntimament lligades a la lluita contra el canvi climàtic. Directament quan eviten la crema d'hectàrees de bosc i l'alliberament del CO₂ fixat i indirectament quan afavoreixen una gestió forestal sostenible.

A la normativa de la MPEPPAC, en el seu capítol 11, hi ha la regulació dels béns naturals, ambientals i paisatgístics. Els articles 124 a 126 són de protecció de tot l'arbrat de Sitges i l'article 127 exposa les mesures de prevenció dels incendis forestals. Els articles 128 a 130 regulen el règim aplicable dels béns ambientals i paisatgístics, els espais urbans de valor ambiental i les espècies que s'haurien d'evitar en jardineria.

La regulació i disposicions de la reconstrucció de construccions en SNU vinculades a edificacions catalogades, està recollida en els articles 77 i 83 de la normativa, que regulen la sol·licitud de llicència, i que disposen que caldrà afegir una documentació, a la memòria habitual del projecte arquitectònic, de justificació del subministrament de serveis bàsics, i/o autonomia energètica, amb instal·lacions d'energia solar tèrmica, fotovoltaica o altres energies renovables i de justificació de les mesures i recomanacions tècniques sectorials vigents, dirigides a l'estalvi energètic, les relatives al tractament de residus i al tractament d'aigües residuals.

Per altra banda, el Projecte de Llei de canvi climàtic 2015¹⁸ reconeix que el govern de la Generalitat de Catalunya i les administracions locals han de promoure, per una part, l'ús, per part dels professionals en el

¹⁷ Els boscos i la seva contribució a la mitigació del canvi climàtic. Pla marc de mitigació del canvi climàtic a Catalunya 2008–2012. Convenció catalana del canvi climàtic. Setembre 2008.

disseny, projecció i construcció de zones residencials, de fonts d'energia renovable per a calefacció i refrigeració; i per altra, la construcció amb criteris bioclimàtics. Aquest llei responsabilitzarà al govern de la Generalitat de Catalunya i les administracions locals per tal que promoguin:

- L'ús, per part dels professionals en el disseny, projecció i construcció de zones residencials, de fonts d'energia renovable per a calefacció i refrigeració.
- La construcció amb criteris bioclimàtics.

9.2. Mesures de prevenció d'incendis forestals

Compliment de la *Llei 5/2003, de 22 d'abril, de mesures de prevenció dels incendis forestals en les urbanitzacions sense continuïtat immediata amb la trama urbana* que descriu una sèrie de mesures de prevenció d'incendis forestals que s'han de portar a terme a les urbanitzacions, els nuclis de població, les edificacions i les instal·lacions situats en terrenys forestals o en la franja de cinc-cents metres que els envolta.

Compliment del Decret 123/2005 de 14 de juny, de mesures de prevenció dels incendis forestals en les urbanitzacions sense continuïtat immediata amb la trama urbana. Aquest Decret desplega la Llei 5/2003, tot regulant els requeriments que s'hi preveuen, com ara la franja exterior de protecció, les condicions de manteniment de les parcel·les no edificades i dels vials, la definició i el contingut del Pla d'autoprotecció i les característiques de la xarxa d'hidrants.

9.3. Mesures de protecció del medi nocturn

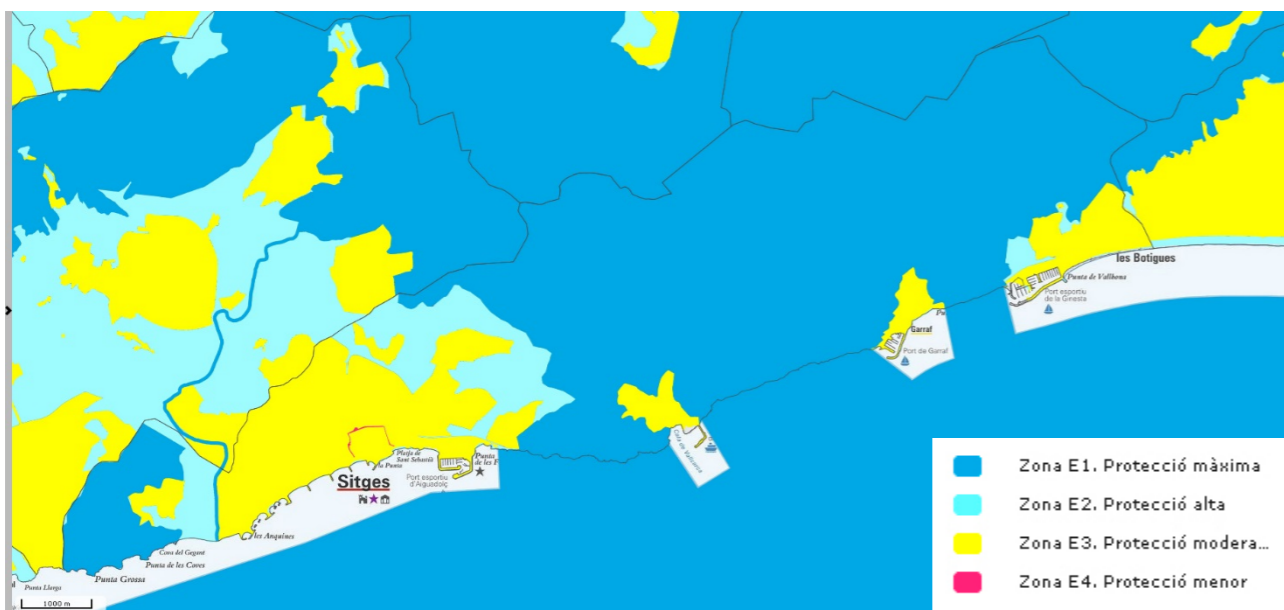
Compliment de la Llei 6/2001, de 31 de maig, d'ordenació ambiental de l'enllumenament per a la protecció del medi nocturn i el decret que la desplega¹⁹, que regula les instal·lacions i els aparells d'enllumenament exterior i interior, pel que fa a la contaminació lumínica que poden produir.

Segons el Mapa de protecció de la contaminació lumínica de Sitges elaborat per la Generalitat de Catalunya, gran part del seu terme municipal correspon a la zona E1, amb una protecció màxima de la contaminació lumínica, que són les àrees incloses al Pla d'espais d'interès natural (PEIN); els espais de la xarxa Natura 2000; les platges, les costes i les ribes d'aigües continentals, no integrades en els nuclis de població o en nuclis industrials consolidats.

Per tant, tots aquells béns situats en la zona 1, que formen part de la xarxa natura 2000 hauran de posar en pràctica les mesures de màxima protecció lumínica.

¹⁸ En el Consell Executiu el 26 de gener de 2016, el Govern aprova el Projecte de Llei de canvi climàtic. Actualment, es troba en tràmit al Parlament de Catalunya.

¹⁹ Decret 190/2015, de 25 d'agost, de desplegament de la Llei 6/2001, de 31 de maig, d'ordenació ambiental de l'enllumenament per a la protecció del medi nocturn (DOGC 6944 - 27.8.2015)



Mapa de protecció envers la contaminació lumínica del municipi de Sitges. 2007.

9.4. Mesures de protecció de la biodiversitat

El compliment dels articles 124-130 de la normativa, que fan referència a l'arbrat, poden incidir positivament en la protecció de la biodiversitat. La prohibició d'utilitzar espècies exòtiques amb reconegut comportament invasor podria acompanyar-se d'un llistat d'espècies que s'haurien d'evitar en restauració i en jardineria. El Servei de Biodiversitat i Protecció dels Animals de la Generalitat de Catalunya i el CREA han elaborat el projecte EXOCAT, on es recullen les dades sobre la distribució, la procedència, la via d'entrada i l'estat de la invasió de les espècies exòtiques a Catalunya. A nivell estatal, el Reial Decret 630/2013 de 2 d'agost aporta un catàleg d'aquestes espècies exòtiques que poden constituir un perill per a la biodiversitat.

9.5. Mesures de protecció de l'àguila cuabarrada

L'àguila cuabarrada- (*Aquila fasciata*) és una espècie de rapinyaire que, com s'ha citat a la pàgina 22, està considerada espècie d'interès comunitari d'acord amb l'Acord GOV/112/2006, de 5 de setembre, per la qual es designen zones d'especial protecció per a les aus (ZEPA) i s'aprova la proposta de llocs d'importància comunitària (LIC). Per altra banda, i a nivell estatal, està catalogada com a espècie amenaçada, amb la categoria de Vulnerable, d'acord amb el Reial Decret 139/2011. A nivell català, assoleix el màxim grau d'amenaça, com a espècie catalogada en perill d'extinció, segons preveu el Projecte de Decret del Catàleg de la Fauna Amençada de Catalunya.

Caldrà evitar qualsevol actuació que comporti l'afecció dels hàbitats d'interès comunitari considerats elements claus de conservació dins de la xarxa Natura 2000, així com la pèrdua de l'estructura del paisatge en mosaic, alternant espais oberts i espais forestals, sobretot mitjançant el manteniment dels marges, de les

àrees de pastura i de les àrees arbustives i de baixa cobertura vegetal ja que aquests elements formen part de l'hàbitat de l'àguila cuabarrada.

Caldrà tenir en compte la proximitat d'aquells elements inventariats propers a l'àrea de nidificació atenent el potencial impacte que es pugui derivar com a conseqüència de l'impacte acústic associat a les obres d'intervenció establertes en la Modificació, evitant l'execució d'obres durant els períodes de nidificació establerts per aquesta espècie.

Es podran aplicar restriccions d'accés motoritzat en les àrees crítiques d'àguila cuabarrada durant els seus períodes de màxima sensibilitat i sempre i quan concorrin circumstàncies especials que afectin la seva conservació.

S'impulsaran acords amb els titulars de les explotacions extractives ja existents quan aquestes estiguin ubicades en sectors crítics per a l'àguila cuabarrada amb l'objectiu de fer compatible les tasques de restauració amb la conservació d'aquesta espècie.

Es fomentarà l'aplicació de mesures de gestió de l'hàbitat adreçades a assolir una estructura del paisatge en mosaic, alternant espais oberts i espais forestals, sobretot mitjançant el manteniment dels marges, de les àrees de pastura i de les àrees arbustives i de baixa cobertura vegetal.

Es regularà l'escalada i altres activitats esportives a les àrees de nidificació d'àguila cuabarrada en funció del període de màxima sensibilitat per l'espècie.

Es determinaran els punts negres d'electrocució i col·lisió d'àguila cuabarrada en espais de la xarxa Natura 2000 i s'aplicaran mesures correctores amb l'objectiu de disminuir la mortalitat d'aquesta i altres espècies.

9.6. Mesures de protecció del paisatge

Les disposicions del capítol 11 de la normativa de regulació dels béns naturals, ambientals i paisatgístics estan en sintonia amb les determinacions que es detallen en el Títol II (sistema d'espais oberts) de les Normes d'ordenació territorial i Directrius del Paisatge del Pla Territorial Metropolità de Barcelona i del Catàleg de paisatge de la regió metropolitana de Barcelona, així com l'adopció de les directrius que se'n derivin dels objectius de qualitat del corresponent Catàleg de Paisatge de Catalunya.

La regulació i disposicions de la reconstrucció de construccions en SNU vinculades a edificacions catalogades, està recollida en els articles 77, 82 i 83 de la normativa, que regulen la sol·licitud de llicència, i que disposen que caldrà afegir un Estudi d'integració paisatgística, a la memòria habitual del projecte arquitectònic, d'acord amb l'article 19 del Reglament de la Llei 8/2005, de 8 de juny, de protecció, gestió i ordenació del paisatge i amb el contingut que estableix la normativa sectorial vigent.

Per altra banda, el fet de disposar d'un Pla Director de l'arbrat de Sitges i d'un inventari d'arbres d'interès local per part de l'Ajuntament de Sitges assegura una bona gestió i manteniment dels espais arbrats.

10. DESCRIPCIÓ DE LES MESURES PREVISTES PER AL SEGUIMENT AMBIENTAL DEL PLA

El seguiment i supervisió ambientals dels efectes dels plans i programes han de seguir els preceptes explicats als articles 29 i 30 de la Llei 6/2009, del 28 d'abril, d'avaluació ambiental de plans i programes, i als articles 51 i 52 de la Llei 21/2013, de 9 de desembre, d'avaluació ambiental.

El promotor del pla, l'Ajuntament de Sitges, és el responsable de dur a terme el seguiment dels efectes sobre el medi ambient que comporta la seva aplicació o execució. L'òrgan ambiental corresponent ha de participar en el seguiment ambiental.

L'òrgan ambiental és el responsable de la supervisió dels efectes ambientals de la seva aplicació, de rebre els informes periòdics de seguiment i d'identificar amb promptitud els efectes adversos no previstos per tal que es puguin adoptar les mesures compensatòries o de reparació adequades, que s'han de notificar sempre al promotor. La tasca de supervisió s'ha d'adaptar a les necessitats del pla o programa específic.

L'informe de seguiment ha d'incloure una llista de comprovació de les mesures previstes en el programa de vigilància ambiental. El programa de vigilància ambiental i la llista de comprovació s'han de fer públics a la seu electrònica de l'Ajuntament de Sitges.

El pla de vigilància ambiental (PVA). Aquest pla consisteix en:

- Comprovar la natura i la magnitud dels impactes previstos.
- Assegurar la introducció correcta i el grau d'eficàcia de les mesures preventives, correctores i compensatòries incloses en el Pla especial i en la seva Avaluació Ambiental.
- Procurar que no hi hagi impactes residuals la correcció dels quals no sigui possible.
- Mesurar altres impactes no previstos i que puguin aparèixer després de l'execució del Pla especial, i definir les mesures correctores que cal aplicar.
- Aplicar aquests requeriments a tots els projectes i plans que sorgeixin a l'empara d'aquesta MPEPPAC.
- Corregir els efectes adversos i el risc que puguin inferir les activitats extractives pròximes a alguns dels béns arquitectònics.

L'Ajuntament de Sitges ha de portar a terme el pla de vigilància ambiental amb la col·laboració del Servei de Parcs Naturals de la Diputació, en l'espai afectat corresponent al Parc del Garraf.

El text normatiu del Pla especial de protecció i del medi físic del paisatge de l'espai natural de Garraf preveu, en el seu article 4.1, que les obres, les instal·lacions i els serveis que es desenvolupin a l'àmbit inclòs al Pla d'espais d'interès natural, aprovat per decret 328/1992 de 14 de desembre, estaran sotmesos a les determinacions d'aquest decret i a les disposicions del Decret 148/1992 de 9 de juny de Regulació d'Activitats a l'àmbit dels espais naturals protegits i de la resta de disposicions legals i normatives derivades de la seva inclusió al PEIN.

El mateix text normatiu, en el seu article 88, diu que la Diputació de Barcelona disposarà en l'àmbit del Pla especial del seu propi personal, amb la missió principal de vetllar pel compliment de les determinacions del present Pla, sens perjudici de la col·laboració que en aquest sentit pugui rebre d'altres organismes o

corporacions i que podrà prendre mesures especials de vigilància durant el període de risc elevat d'incendis forestals.

Els objectius del Programa de Vigilància Ambiental són:

1. La verificació dels impactes inicials previstos que es realitzarà a partir de l'inici de les obres i comportarà el seguiment dels indicadors significatius dels canvis que puguin patir els diferents vectors ambientals.
2. La verificació de les mesures preventives i correctores necessàries per evitar afectacions en el patrimoni.
3. El control d'aplicació de les mesures correctores, el qual es realitzarà tant en la fase prèvia, com durant les obres.

El Pla de vigilància ambiental és una eina fonamental i que serveix de base per a dur a terme el seguiment dels paràmetres ambientals, verificar l'aparició dels impactes previstos, i l'aplicació de les mesures correctores proposades. En fase de projecte constructiu o d'obra, el PVA s'adaptarà i revisarà per adaptar-se a les intervencions.

Les actuacions encaminades a la protecció del patrimoni arquitectònic, arqueològic, natural i paisatgístic poden desglossar-se en diferents accions que es poden agrupar segons la seva incidència sobre diferents aspectes ambientals (l'aigua, vegetació, fauna, paisatge, etc.) i patrimonials (restes arqueològiques, béns immobles, etc.), o segons la seva incidència sobre les diferents fases de les intervencions (moviments de terres, rehabilitació, execució de camins, etc.) en els àmbits de control següents:

- Control i vigilància de les superfícies i elements afectats per les obres.
- Control i vigilància de la restauració vegetal i paisatgística dels terrenys.
- Control i vigilància de les esbrossades.
- Control de les mesures per a la protecció de la fauna.
- Control i vigilància de les mesures per a la protecció de les aigües superficials i subterrànies, i dels recursos hídrics.
- Control i vigilància de la qualitat atmosfèrica i acústica.
- Control de la gestió correcta dels residus de l'obra.
- Gestió i protecció del patrimoni històric i cultural.

Per altra banda, les accions de control es poden agrupar d'acord amb el moment de la seva aplicació, en:

- Accions a dur a terme prèviament a l'inici de les intervencions o obres.
- Accions a dur a terme durant l'execució de les intervencions o obres.

ÀMBIT DE CONTROL	ACCIONS DE CONTROL	ABAST	PERIODICITAT
Control de la integració de les prescripcions ambientals	Verificar el grau d'integració de les prescripcions i condicions ambientals definides a la MPEPPAC i per l'òrgan ambiental en els projectes de les intervencions	Tot l'àmbit de les intervencions i entorn de protecció.	Abans de l'inici de les intervencions.
Control i vigilància de les superfícies i elements afectats per les obres	Elaboració i aprovació d'un Pla de senyalització: - Delimitació de l'ocupació temporal i les zones de treball. - Abalisament de zones i elements d'interès ambiental o patrimonial.	Tot l'àmbit de les intervencions i entorn de protecció, en especial masses forestals, exemplars vegetals o paisatgístics d'interès.	Abans de l'inici de les intervencions i durant les intervencions
Control i vigilància de la restauració vegetal i paisatgística dels terrenys	Revisió a nivell ambiental i paisatgística dels projectes d'intervenció o actuacions (verificació de l'adopció de mesures d'integració paisatgística, etc.). Control de les espècies vegetals i la seva procedència i qualitat. Control de la procedència de terres vegetals. Control dels treballs de poda i tractaments fitosanitaris. Garantia de l'execució correcta de les operacions de trasplantament, etc.	Tot l'àmbit de les intervencions i entorn de protecció.	Abans de l'inici de les intervencions i durant les intervencions.
Control i vigilància de les esbrossades	Control dels treballs de desbrossada: - Marcatge dels exemplars d'interès. - Control dels treballs de desbrossada. - Correcta gestió de restes vegetals.	Tot l'àmbit de les intervencions i entorn de protecció.	Diària mentre durin els treballs de desbrossament.
Mesures per a la protecció de la fauna	Vigilar el moviment de la maquinària i el personal de les obres. Allunyar el moviment de la maquinària i el personal de les zones de major interès. Evitar que es produeixi l'ocupació innecessària de zones d'interès faunístic.	En tot l'àmbit de l'obra i especialment en les zones on es travessin espais protegits o d'especial interès per a la fauna.	Durant tot el temps que durin les intervencions i especialment en època de nidificació de les aus.

ÀMBIT DE CONTROL	ACCIONS DE CONTROL	ABAST	PERIODICITAT
Control i vigilància de les mesures per a la protecció de les aigües superficials i subterrànies i dels recursos hídrics	Control del risc de contaminació de les aigües superficials o subterrànies.	Creuament amb cursos fluvials i zones properes a masses d'aigua subterrània.	Durant tot el temps que durin les intervencions, i període de garantia si s'escau.
Control i vigilància de la qualitat atmosfèrica i acústica	Control de l'aplicació de mesures per a la prevenció de l'emissió de pols i gasos. Control de la generació de soroll.	Tot l'àmbit de les intervencions i entorn de protecció.	Durant tot el temps que durin les intervencions.
Control de la gestió correcta dels residus de les intervencions	Verificació i aprovació del Pla de gestió de residus de l'obra. Aprovació i seguiment dels gestors i transportistes autoritzats per l'Agència de Residus de Catalunya.	Tot l'àmbit de les intervencions i entorn de protecció.	Durant tot el temps que durin les intervencions.
Gestió i prevenció dels béns arquitectònics, naturals, ambientals i paisatgístics.	Control de la incorporació de les mesures de protecció del patrimoni incloses en la MPEPPAC . Verificar la incorporació de mesures de control i correctores de patrimoni, arquitectònic i ambiental en el projectes. Senyalització dels elements patrimonials.	Tot l'àmbit del projecte, i, concretament, les zones on s'hagin identificat prèviament béns d'interès.	A l'inici de les intervencions.
	Verificació dels treballs de protecció, restauració i/o rehabilitació del patrimoni històric i cultural: Comprovació dels requisits establerts per a les intervencions sobre el bé, segons la regulació establerta en la MPEPPAC.	Tot l'àmbit de les intervencions i entorn de protecció.	Durant tot els temps que durin les intervencions.
Gestió i prevenció dels béns arqueològics	Verificació de les prospeccions arqueològiques: Senyalització dels elements patrimonials propers a les obres: delimitar les zones d'interès arqueològic, de manera que no resultin afectades pel moviment de la maquinària durant les obres. Seguiment arqueològic de les zones d'expectativa arqueològica: inspeccions visuals dels moviments de terra per part d'un arqueòleg.	Tot l'àmbit del projecte, i, concretament, les zones on s'hagin identificat prèviament elements d'interès cultural i entorn de protecció.	Diari, des del moment de les excavacions, moviments de terres properes als béns catalogats i entorn de protecció

11. DOCUMENT DE SÍNTESI

11.1. Objecte de la MPEPPAC

La modificació del Pla Especial de Protecció del Patrimoni Arquitectònic i Catàleg de Sitges MPEPPAC té com a finalitat la revisió, reforma i ampliació del patrimoni existent, segons els nous criteris d'intervenció i protecció patrimonial. La revisió i modificació de la MPEPPAC estudia els actuals nivells de protecció del béns ja declarats, els actualitza i proposa la seva gestió, on es superposen i interaccionen, de manera especial, els valors arquitectònics, arqueològics, paisatgístics, històrics, socials i ambientals.

Aquest Pla Especial també desenvolupa allò que determina la zona 9, "El nucli antic històric"; zona 10, Passeig de la Ribera i del Port de n'Alegre; zona 15, ciutat jardí semi intensiva Vinyet; zona 16, ciutat jardí extensiva de Terramar; zona 20, zona hotelera; de les Normes Urbanístiques del vigent Pla d'Ordenació Urbana Municipal de Sitges.

Sitges disposa d'una declaració de "Conjunto Histórico - Artístico y Paraje Pintoresco" (C.H.A. y P.P., Decreto 0832 C y P, Decreto 2106 de 13/07/1972, BOE de 01/08/1972) sobre una part del casc antic de la Vila i de la façana marítima, l'aprovació del Pla Especial de Protecció del Patrimoni Arquitectònic i Catàleg comportà l'acompliment del que preveia l'article 20 de la "Ley 16/1985 de 25 de junio, del Patrimonio Histórico Español".

S'han analitzat i examinat, els béns que formen part actualment del Pla Especial, tant els elements com els conjunts arquitectònics (EA i CA), s'ha estudiat si han tingut un procés d'intervenció constructiva, quin tipus de llicències s'han concedit, quina transformació han sofert i si han estat declarats ruïnosa o amb desplaçament, o d'enderroc.

Els nous béns patrimonials que constitueixen l'ampliació tant els elements i conjunts arquitectònics, com els béns arqueològics i paleontològics (BARP), els béns socio-culturals i etnològics (BSE), els béns naturals (BN) i els béns ambientals i paisatgístics (BAMP), tant rurals com urbans constitueixen la identitat històrica de les poblacions de Sitges, Vallcarca i Garraf i de l'espai paisatgístic i natural del terme i representen un llegat cultural que s'ha de transmetre a les generacions futures.

Es valora i estudia el patrimoni en tot el terme tant en el sòl urbanitzable, com el del no urbanitzable. Es realitza un treball de camp i de recerca de béns en la ciutat antiga, dels conjunts en el Casc antic, del conjunt Històric Artístic de Sitges, així com també de les urbanitzacions de Terramar i del Vinyet, del poble de Garraf, del poble de Vallcarca, dels béns naturals del terme, del Parc natural del Garraf, de les Costes i de les platges, entre altres.

S'estudien, analitzen i examinen les proteccions actuals dels elements arquitectònics i conjunts i façana marítima, amb els seus ambients; els eixamples; així com la presència d'un teixit urbà general representat per determinats carrers o places enfront dels elements arquitectònics i també de caràcter singular.

La intenció d'aquesta modificació és l'actualització dels béns per la preservació dels valors paisatgístics, arqueològics, històrics i culturals, els quals constitueixen la manifestació del principi urbanístic pel desenvolupament sostenible i ha de contribuir significativament a la qualitat de vida de les generacions presents i futures del terme de Sitges.

11.2. El sòl no urbanitzable de Sitges

El sòl no urbanitzable ocupa 3.450 ha del terme municipal de Sitges, gairebé un 79 % del total, tot aquest sòl està protegit pel seu interès ecològic. La major part d'aquest sòl (un 70% de la superfície de Sitges) forma part de la Xarxa Natura 2000, o sigui del Pla d'Espais d'Interès Natural (PEIN), amb la figura de Lloc d'Importància Comunitària (LIC) i Zona Especial de Protecció dels Ocells (ZEPA). El fet de formar part de la Xarxa Natura fa que qualsevol projecte, pla o actuació s'hagi de fer amb totes les cauteles i control.

11.3. Els impactes de la MPEPPAC

Els impactes que pot tenir la MPEPPAC, són moderats i amb tota rotunditat han ser valorats com a positius ja que permet conservar un patrimoni arquitectònic històric i cultural que d'altre manera s'aniria perdent inexorablement. També pot dignificar o completar la rendibilitat dels usos tradicionals que històricament ha acollit el medi rural. Vivificar el medi rural també pot tenir com a conseqüència, valoritzar el medi natural que els allotja i així incrementar el seu respecte i la seva protecció. Una altra conseqüència favorable ha de ser la d'evitar els incendis forestals.

11.4. Les mesures preventives, correctores o compensatòries recomanades

- Promoure sistemes de reg eficient i utilització d'espècies amb baixos requeriments hídrics.
- Fomentar la reutilització de l'aigua de pluja. Xarxa separativa de recollida d'aigües pluvials i residuals. Incorporar sistemes d'estalvi i d'ús eficient i racional de l'aigua.
- Preveure mesures de recollida selectiva i promoure el compostatge in situ.
- Establir mesures de separació en fraccions per facilitar-ne la seva valoració o produir, in situ, compost a partir de la matèria orgànica.
- Els residus de la construcció, en aquest cas de rehabilitació o conservació, que es generin en alguna de les obres derivades d'aquest Pla s'hauran de gestionar d'acord amb la normativa vigent en matèria de residus.
- Mesures d'estalvi i d'eficiència energètica i promoció de les energies renovables. Autoconsum energètic a partir de fonts renovables, control del seu consum, juntament amb l'estalvi energètic i una eficiència energètica més gran amb aïllaments tèrmics i aprofitament de l'energia solar.
- Reducció de l'aplicació de fertilitzants i herbicides.
- Mesures de prevenció dels incendis forestals.
- Mesures de protecció de la biodiversitat i del paisatge.
- Mesures de protecció del medi nocturn.
- Mesures de protecció de l'Àliga cuabarrada i de la tortuga mediterrània.

11.5. Les alternatives

Estem davant d'un Catàleg de béns, que forma part de la documentació del POUM, i que adopta la forma d'una Modificació d'un Pla especial de Protecció existent des de 1991. Tal com s'ha especificat abans, els

objectius són els d'identificar i documentar els béns immobles, jaciments arqueològics i altres elements singulars de valor patrimonial, així com els valors naturals i paisatgístics del municipi, per tal de preservar-los i posar-los en valor.

La seva aprovació està reglamentada per la pròpia llei d'urbanisme. Només es pot considerar l'aplicació d'aquesta llei o la seva no aplicació. Per tant només es pot analitzar una altra alternativa, l'alternativa 0. Consistiria a no aprovar aquesta modificació deixant com estava el PEPPAC de 1991. Amb tot i això s'han analitzat els objectius d'aquesta MPEPPAC i s'ha comparat el seu grau d'assoliment en cas que no es tirés endavant.

Es pot concloure que considerar una alternativa zero ens faria recular en el temps i deixar sense consideració les lleis vigents en matèria d'urbanisme. Deixaria sense actualitzar béns que han sofert transformacions o que han desaparegut.

11.6. El Programa de Vigilància Ambiental

L'Ajuntament de Sitges ha de portar a terme el Programa de Vigilància Ambiental (PVA) amb la col·laboració del Servei de Parcs Naturals de la Diputació, en l'espai afectat corresponent al Parc del Garraf. Aquest programa consisteix en:

- Comprovar la natura i la magnitud dels impactes previstos.
- Assegurar la introducció correcta i el grau d'eficàcia de les mesures preventives, correctores i compensatòries incloses en el Pla especial i en la seva Avaluació Ambiental.
- Procurar que no hi hagi impactes residuals la correcció dels quals no sigui possible.
- Mesurar altres impactes no previstos i que puguin aparèixer després de l'execució del Pla especial, i definir les mesures correctores que cal aplicar.
- Aplicar aquests requeriments a tots els projectes i plans que sorgeixin a l'emparedament d'aquesta MPEPPAC.
- Corregir els efectes adversos i el risc que puguin inferir les activitats extractives pròximes a alguns dels béns arquitectònics.

El promotor del pla, l'Ajuntament de Sitges, és el responsable de dur a terme el seguiment dels efectes sobre el medi ambient que comporta la seva aplicació o execució. L'òrgan ambiental corresponent ha de participar en el seguiment ambiental.

L'òrgan ambiental és el responsable de la supervisió dels efectes ambientals de la seva aplicació, de rebre els informes periòdics de seguiment i d'identificar amb promptitud els efectes adversos no previstos per tal que es puguin adoptar les mesures compensatòries o de reparació adequades, que s'han de notificar sempre al promotor. La tasca de supervisió s'ha d'adaptar a les necessitats del pla o programa específic.