



Ajuntament de Sitges

MODIFICACIÓ DEL PLA ESPECIAL DE PROTECCIÓ DEL PATRIMONI ARQUITECTÒNIC I CATÀLEG DE SITGES MPEPPAC (aprovació provisional)

Volum IX. Fitxes dels Béns Socioculturals i Etnològics

Equip Redactor:

JOSEP MARIA PUJOL TORRES, arquitecte
JAUME MARSÉ FERRER, biòleg
ADRIA CABEZAS SANCHEZ, historiador
JAVIER FIERRO MACÍA, arqueòleg de l'SPAL

Col·laboració (Ajuntament de Sitges):

RAMON FUSTÉ SITGES, arquitecte
ÒSCAR LÓPEZ MARTIN, arquitecte
EMILI PINAZO LÓPEZ, advocat
JUAN FRANCISCO MIRAS, arquitecte
ISABEL ARTIGAS COLL, historiadora de l'Art

GESTIÓ: SPAL, 2017- REVISIÓ: AJUNTAMENT DE SITGES 2022. TEXT REFÓS 2023.



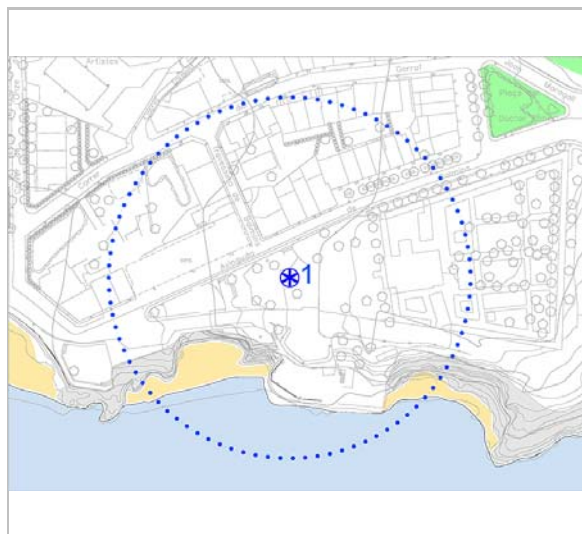
Diputació
Barcelona
Àrea de Territori
i Sostenibilitat

Aplec de Sant Sebastià màrtir

01-BSE

LOCALITZACIÓ

Indret Ermita Sant Sebastià Codi INE 082704
 Adreça/es
 Coordenades UTM x = 400868 ; Identificació al plànol BSE 2 Delimitació bé
 y = 4565670 Grafisme categoria Entorn protecció



Plànol de localització
Estudi Pujol



20.1.2013
Miquel Forn

DADES URBANÍSTIQUES

Pla vigent POUM de Sitges 2006
 Classificació SU (sòl urbà)
 Qualificació A. SISTEMES ESPAIS LLIURES; A.2 Parcs, jardins i places públiques
 Exp. RPUC Núm exp. RPUC: 2005/017959/B
 Relació ntiva. SV Sistemes, Espais lliures, Zones verdes

CATALOGACIÓ

Tipus de bé Patrimoni sociocultural-etnològic
 Classificació Zona d'interès etnològic
 Categoria BCIL
 Nº reg/cat. 1-BSE
 Nivell prot. NP2 Conservació NP4 Ambiental
 Altres prot.

DESCRIPCIÓ DEL BÉ

Context L'Aplec de Sant Sebastià se celebrava el dia 20 de gener a l'ermita del Sant que data del segle XVI. L'ermita està edificada sobre el turó de les Forques, tocant al cementiri; actualment sols acull diverses funcions religioses, com són la novena, que comença la vigília de la festa, l'Ofici cantat i els goigs; l'aplec del Sant ha desaparegut. Abans, però s'hi celebrava un aplec popular. Era el primer de l'any. A la vigília, com en l'actualitat, hi havia la Novena amb el Res del Sant Rosari i el cant dels goigs de Sant Sebastià. La diada del sant començava amb una missa matinal a la parròquia, seguida d'una processó que es dirigia a l'ermita. Aquesta processó va deixar de celebrar-se a finals del primer quart de l'actual segle. Després de la processó començava l'Ofici. Després de dinar, a la tarda tornaven al santuari on es resava el Rosari, es feia la Novena i es cantaven els goigs. En sortir dels actes religiosos la gent s'escampava per les diferents parades que hi havia a l'explanada d'aquell indret, comprava diferents productes com torrons, carquinyolis, esclopets i, sobretot, els més característics, els bargallons. Amb aquest motiu, Salvador Soler Forment ens deia "No es que se trate de un aforismo popular, pero en nuestra intimidad solíamos decir: 'Per Sant Sebastià, bargallons i dards'", en clara al·lusió als bargallons que produïren uns fruits que es trobaven dins d'unes violes. Aquests productes són de tonalitat groguenca i té un gust força dolç. Cada bargalló pot tenir dues o tres violes i excepcionalment quatre; quantes més violes en tenien, més apreciats eren i més diners se'n pagaven. La venda d'aquests productes – avui totalment prohibida – era un complement econòmic per a qui tenia les parades. Els recollien abans de l'aplec, generalment pagesos. L'Eco de Sitges del 25 de gener de 1920 ens diu que aquest any ja

Aplec de Sant Sebastià màrtir

01-BSE

Elements

només quedaven dues parades de venda de bargallons.

L'Ermita de Sant Sebastià és un edifici de planta quadrada amb una única nau, creuer i capelles laterals. La façana és simètrica, amb una porta d'arc de mig punt de pedra i una rosassa situada a la part superior. Presenta un sòcol de pedra i ràfec de la coberta a doble vessant de teula àrab. Està coronat per una fornícula rematada amb una creu metàl·lica que conté un plafó de rajoles policromes en què es representa la imatge de sant Sebastià. El campanar és de planta octogonal i disposa d'una coberta piramidal, coberta de rajoles vidrades de color verd, col·locades en forma d'escates de peix.

Ús actual

Actualment sols acull diverses funcions religioses, com són la novena i missa solemne.

Ús original/altres

Les ermites són centres de demanda de protecció (familiar o col·lectiu) molt diversa com la salut per a les persones o pobles, fertilitat pels camps, etc. Els romiatges són pràctiques ancestrals en forma de visita col·lectiva o individual a un santuari per aconseguir amb devocions, vots, etc.

Estat conservació

Bo

Entorn protecció

Tota l'explanada del davant de l'Ermita de Sant Sebastià.

ÀMBITS DE PROTECCIÓ I OBJECTE

Raons catalogació L'aplec de Sant Sebastià està molt associat a l'Ermita.

Elements

Ermita de Sant Sebastià (Fitxa 442-EA).

REGULACIÓ DE LES INTERVENCIIONS

INFORMACIÓ COMPLEMENTÀRIA

Informació històrica

Antigament, tant al matí, a la sortida de la missa, com a la tarda, es podien visitar les parades de taules amb llaminadures casolanes i, sobretot, adquirir les alfàbregues i el margalló portat per les pageses de la zona. La presència de la gent del poble en qualsevol hora del dia, era un motiu de contacte veïnal i de comunicació, sobretot a la tarda, en el ball que tenia lloc a la placeta del davant. L'any 2013, després de quatre anys de reformes, l'Ermita de Sant Sebastià va recuperar les antigues celebracions en honor al màrtir i protector de les epidèmies. Es van fer actes litúrgics, una fira i l'Aplec en què hi participaren entitats, associacions i els balls populars de Sitges.

Bibliografia

MASSANSALVADOR L. Inventari del patrimoni cultural del municipi de Sitges. Oficina del patrimoni cultural. Diputació de Barcelona. Barcelona. 2008. Fitxa 653. miquelforns.cat/150-anys-de-lermita-de-sant-sebastia/
 MONGAY V. Els aplecs de Sitges. Notes per a l'estudi de la religiositat popular a Sitges. La Xermada, núm. 11 pàg. 5. 1999.
 ROIG E. Sitges dels nostres avis. Llibreria Catalonia, Barcelona. 1934
 VILÀ SOLER J. Diversòrum sitgetà entrellat de costums, fets i dites populars. Quaderns de Sitges. Ajuntament de Sitges. 1988.

Observacions

Sembla que l'inici de la temporada del Carnaval, amb els seus balls i comparses nocturnes, restaven protagonisme als balls de la tarda de l'aplec, fins que es varen perdre.

Pla anterior

Pla Especial de Protecció del Patrimoni Arquitectònic i Catàleg del Municipi de Sitges (PEPPAC) de 24.7.1991, DOGC 1473 de 29.07.1991 de 24.7.1991. Fitxa núm. 442-F

Protecció anterior

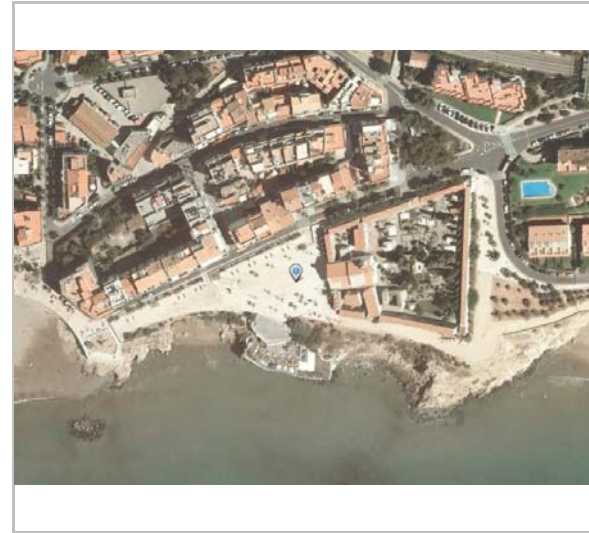
La festa de Sant Sebastià forma part del Catàleg del Patrimoni Festiu de Catalunya, en referència al decret 389/2006, de 17 d'octubre del patrimoni festiu de Catalunya (DOGC 4743 de 19.10.2006).

Aplec de Sant Sebastià màrtir

01-BSE



Planejament vigent 2006
MUC



Ortofoto
MUC



Quadre de Mas i Fontdevila
Beli Artigas



Foto històrica de l'ermita de Sant Sebastià.

2022

Redactors: Xavier Fierro Macià, Josep Maria Pujol Torres, Jaume Marsé Ferrer

Festa de Carnestoltes

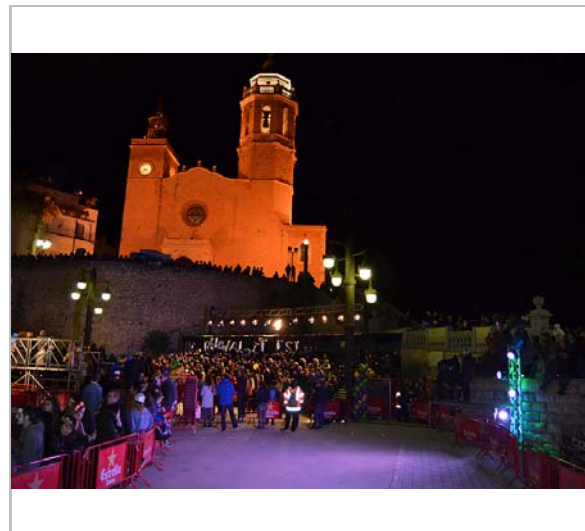
02-BSE

LOCALITZACIÓ

Indret	Carrers del centre	Codi INE	082704
Adreça/es			
Coordenades UTM	x = 400412 ; y = 4565538	Identificació al plànol	BSE 2
		Grafisme categoria	Delimitació bé Entorn protecció



Plànol de localització
Estudi Pujol



Rua de la Disbauxa. 2016
Ajuntament de Sitges

DADES URBANÍSTIQUES

Pla vigent	POUM de Sitges 2006
Classificació	SU (sòl urbà)
Qualificació	X. VIARI; X2. Xarxa bàsica local
Exp. RPUC	Núm exp. RPUC: 2005/017959/B
Relació ntiva.	SX1 Sistemes, Viari, Eixos estructurants

CATALOGACIÓ

Tipus de bé	Patrimoni sociocultural-etnològic
Classificació	Zona d'interès etnològic
Categoria	BCIL
Nº reg/cat.	2-BSE
Nivell prot.	NP2 Conservació NP4 Ambiental
Altres prot.	

DESCRIPCIÓ DEL BÉ

Context
El Carnestoltes de Sitges s'inicia el Dijous Gras amb l'arribada de Sa Majestat el Rei Carnestoltes, i acaba el Dimecres de Cendra. Es celebren dues rues, la de diumenge a la nit, dita La rua de la Disbauxa, i la de l'Extermini, que es fa dimarts a la nit. Entre totes dues reuneixen més de 200.000 persones al llarg de tot el recorregut i una setantena de carrosses. La nit de Diumenge s'apleguen carrosses, disfresses i xarangues en una lluita Rua que recorre els principals carrers del centre de Sitges. I és dimarts el moment estel·lar, quan hi ha més de 40 carrosses amb més de 2.000 participants. La comissió de Carnaval és la responsable de l'organització de la festa. Paral·lelament s'organitza també un carnaval infantil. La rua infantil surt al carrer les tardes de diumenge i dimarts. Durant els dies que dura el Carnaval es pot degustar el Xató i gaudir de nou dels balls populars de la Vila, on el Carnaval es celebra com una festa gran. El Carnaval s'acaba el Dimecres de Cendra amb l'enterrament de Sa Majestat Carnestoltes. Una comitiva fúnebre amb ploraneres acompanya el difunt fins al passeig de la Ribera, on després de la lectura del seu testament és incinerat amb un espectacular castell de focs artificials. Acte seguit, les tradicionals xatonades acaben de tancar la festa.

Estat conservació	Bo
Entorn protecció	Carrers del Nucli antic de Sitges.

ÀMBITS DE PROTECCIÓ I OBJECTE

Raons catalogació El carnaval de Sitges és una de les festes més emblemàtiques de Sitges.

Festa de Carnestoltes

02-BSE

Elements	Nucli històric de Sitges. Tots els elements relacionats amb el Carnaval.
Entorn protecció	Cap de la Vila, Carrer de Sant Francesc, carrer Espalter, plaça del Pou Vedre, carrer de la Bassa Rodona, passeig de la Ribera, avinguda Sofia i carrer de Mossèn Llopis Pi (recorregut de la rua de la disbauxa i de la rua de l'extermi de 2016). Carrer Major, Cap de la Vila, carrer de les Parellades, carrer de Bonaire, passeig de la Ribera i platja de la Fragata (recorregut de l'enterro de la sardina de 2016). Passeig de la Ribera, carrer de Bonaire, carrer de les Parellades i Cap de la Vila (recorregut de l'arribada de la Sra. Quaresma de 2016).

REGULACIÓ DE LES INTERVENCIONS

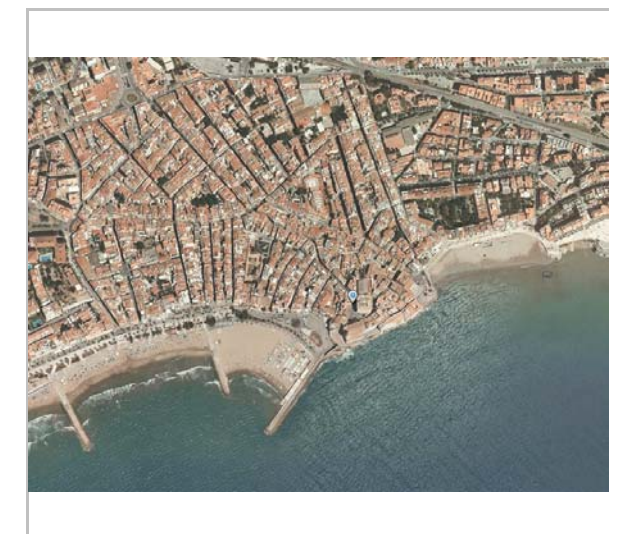
INFORMACIÓ COMPLEMENTÀRIA

Informació històrica Antigament, la festa comptava amb diversos actes, primer la rebuda del Carnestoltes, que arribava per mar amb tota solemnitat. D'aquí en sortia una comitiva que es passejava per la ciutat fent una cercavila, els homes anaven abillats amb vestits de festa i careta i molts que venien de pagès duien grans mantes plenes de bosses de caramels i confits de farina, que servirien per fer batalles de confits. Paral·lelament es celebraven diversos balls de disfresses organitzats per les dues entitats populars de Sitges, El Gra i La Palla. El diumenge de carnestoltes era costum, abans de dinar, que la gent acomodada anés a donar un tomb per la Ribera. El diumenge a la tarda, i els dos dies següents, es celebrava la rua on la majoria de la gent anava disfressada i amb carros adornats. Llavors era costum que cada cafè i societat recreativa hi acudís amb una carrossa adornada; l'aparició d'aquestes carrosses era esperada per tothom, i n'han quedat testimoni d'algunes de memorables com la d'en Moixofugué i la Carrossa dels americanos. El carnaval s'acabava amb l'enterrament del Carnestoltes, es celebrava una comparsa que sortia de La Palla i recorria els carrers de la vila a pas lent, simulant que ploraven la mort del carnestoltes, davant la comparsa hi anava la canalla. En acabar es dirigien a La Palla a acabar la festa.

Bibliografia	LÓPEZ-MONNÉ J. Sitges, el carnaval. Arola editors. 2006. http://www.sitges.com/carnaval MASSANSALVADOR L. Inventari del patrimoni cultural del municipi de Sitges. Oficina del patrimoni cultural. Diputació de Barcelona. Barcelona. 2008. Fitxa 645.
Observacions	Donada l'extraordinària anomenada del Carnaval de Sitges, durant el temps que duren les festes, la vila se satura de gent d'arreu que ha vingut a gaudir d'una festa veritablement multitudinària.
Pla anterior	Pla Especial de Protecció del Patrimoni Arquitectònic i Catàleg del Municipi de Sitges (PEPPAC) de 24.7.1991, DOGC 1473 de 29.07.1991 de 24.7.1991.
Protecció anterior	Aquesta festa forma part del Catàleg del Patrimoni Festiu de Catalunya, en referència al decret 389/2006, de 17 d'octubre del patrimoni festiu de Catalunya (DOGC 4743 de 19.10.2006).



Planejament vigent 2006
MUC



Ortofoto
MUC

Festa de Carnestoltes

02-BSE



Rua infantil al pas pel Cap de la Vila. 2016.
Ajuntament de Sitges



Cursa de llits disfressats davant del Prado. 2016.
Ajuntament de Sitges



Visita Carnestoltes al Museu
Ajuntament de Sitges



La Rua davant de la Casa Bartomeu Carbonell. 2016.
Ajuntament de Sitges


2022

Redactors: Xavier Fierro Macía, Josep Maria Pujol Torres, Jaume Marsé Ferrer

Festa de Corpus

03-BSE

LOCALITZACIÓ

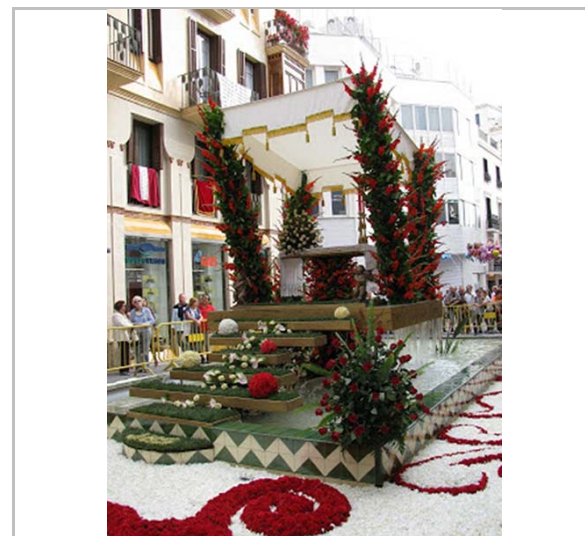
Indret Carrers del centre de la Vila, Nucli històric **Codi INE** 082704
Adreça/es
Coordenades UTM x = 400341 ; **Identificació al plànol** BSE 2 **Delimitació bé**
 y = 4565644 **Grafisme categoria**  **Entorn protecció**

DADES CADASTRALS

Número	Superfície	Sostre	N. plantes	Titularitat
				Pública



Plànol de localització
Estudi Pujol



Altar i catifa al Cap de la Vila. 2013.
S. Recreativa el Retiro

DADES URBANÍSTIQUES

Pla vigent POUM de Sitges 2006
Classificació SU (sòl urbà)
Qualificació X. VIARI; X2. Xarxa bàsica local
Exp. RPUC Núm exp. RPUC: 2005/017959/B
Relació ntiva. SX1 Sistemes, Viari, Eixos estructurants

CATALOGACIÓ

Tipus de bé Patrimoni sociocultural-etnològic
Classificació Zona d'interès etnològic
Categoria BCIL
Nº reg/cat. 3-BSE
Nivell prot. NP2 Conservació NP4 Ambiental
Altres prot. Festa d'Interès Artístic Nacional i Festa d'Interès Turístic Nacional pel Ministeri d'Indústria, Turisme i Comerç.

DESCRIPCIÓ DEL BÉ

Context L'origen de la festivitat del Corpus en una devoció medieval al sagrament de l'Eucaristia. El caràcter internacional del Corpus no es dona fins el 1331 quan Climent V va decretar la seva celebració el dijous següent al diumenge de la Trinitat. Dades existents als arxius parroquials constaten que ja a l'any 1599 es celebrava el corpus a Sitges. No es pot dir que la tradició d'encatifar els carrers fos una tradició autòctona ja que es campar flors per passava la Custòdia s'acostumava a fer a tots els pobles que celebraven el Corpus. A més d'arranjar els carrers, algunes cases tenien el costum de construir petits altars, per tal que el Santíssim, i tot el seguici, pogués parar i descansar. Un d'aquests altars va ser immortalitzat l'any 1887, per Arcadi Mas i Fontdevila, en un quadre que es troba al cau Ferrat.
 Per la festivitat de Corpus, a Sitges se celebra una processó que passa per carrers del centre de la vila, guarnint-los amb catifes fetes de flors i elements vegetals. Tot el procés de creació de les catifes forma part de la festa en sí, que agrupa a tots els veïns i societats en una tasca comuna per guarnir amb dissenys florals els carrers. La Diada de Corpus començava amb una missa solemne al matí. A al tarda sortia el seguici, anunciat per un gran repic de campanes, que obrien el pas als gegants al so de les gralles. Els escolans duïen els gonfanons i els nens agrupats en diferents entitats desfilaven amb el vestit de la

Festa de Corpus

03-BSE

comunió. Els seguien les banderes de les associacions i els gremis. La part fonamental de la processó era el tàlem, que aixoplugava al Santíssim. El rector de tant en tant feia una parada i s'acostava als altars que alguns veïns havien improvisat als portals de les seves cases, amb imatges religioses, ciris i flors. L'últim del seguici era la banda de música. El disseny de la catifa ha estat escollit en consens i guardat amb un cert secretisme fins al moment de la seva execució. Es desfulen clavells, flors de gerani, flors de Sant Joan i fan petits trossos de branquillons de xiprer i d'heura. També s'hi pot veure ginesta, encara que no és tan utilitzada per la poca durada de la flor. Trobem catifes curtes i llargues, segons que siguin individuals, realitzades davant d'una casa, o per unió de diversos veïns per fer-ne una de molt llarga, que a vegades pot agafar un carrer sencer.

Per altra banda, i coincidint amb la Festa de Corpus, se celebra una exposició anual de clavells als jardins de l'Hort de Can Falç. L'Exposició és de caràcter amateur, i només es donen premis honorífics, sense dotació econòmica. A banda de l'exposició, es convoca a tot el poble a guarnir els seus balcons, amb ajuda del material que facilita l'ajuntament. Actualment, l'exposició s'inaugura amb un pregó oficial que dona certa solemnitat a l'acte. Paral·lelament, s'hi celebren d'altres mostres artístiques i es lliura el Premi a la Tradició Sitgetana, que reconeix a una persona o entitat que hagi participat en la popularització de les tradicions de la vila.

Elements

Les catifes florals, les rajoles acreditatives en les façanes, exposició nacional de clavells, ornamentació floral de façanes i balcons.
 Carrers amb catifes de flors del Corpus 2016: Plaça del Baluard - Creu Roja; Plaça de l'Ajuntament - CEIP Miquel Utrillo; Carrer Fonollar - Agis; Mirador Miquel Utrillo - Omniùm Garraf; Racó de la Calma - Agrupació de Balls Populars; Carrer Fonollar - Cercle Artístic de Sitges; Carrer Davallada - Colla Jove de Castellers de Sitges; Cap de la Vila - Cubanitos 50 anys en dansa; Carrer Barcelona - Penya Barcelonista de Sitges; Carrer Santiago Rusiñol - Veïns del carrer Santiago Rusiñol; 5è Tram Carrer Jesús - Escola Esteve Barrachina; 4t Tram Carrer Jesús - Casino Prado Suburense; 3r Tram Carrer Jesús - Miquel Marzal; 2on Tram Carrer Jesús - Camil Roca; 1er Tram Carrer Jesús - Carlos Carbonell; Carrer Sant Pau - Veïns del Carrer Sant Pau i Richmond International School; 1er Tram Carrer Major - Ariadna Font - Rosa Junyent; 2n Tram Carrer Major - CEIP Agnès de Sitges; 3er Tram Carrer Major - Rosa Peris; 4t Tram Carrer Major - Amics del Carrer de l'Aigua; 5è Tram Carrer Major - Wild Learning; 6è Tram Carrer Major - IES Vinyet; 7è Tram Carrer Major - IES Benaprès; Carrer Bonaire - Veïns del Carrer Bonaire; 1r Tram Carrer Parellades - Escola Pia Sitges; 2n Tram Carrer Parellades - CEIP Maria Ossó; 3r Tram Carrer Parellades - Ruiz; 1r Tram Passeig de la Ribera - Club de Mar; 2n Tram Passeig de la Ribera - Col·leccionistes de l'Exposició Nacional de Clavells; 3r Tram Passeig de la Ribera - Escola Olive Tree; Passeig Marítim - Sunway Playa Golf; Hospital de Sant Joan - Hospital Sant Joan Baptista; Residència Les Magnòlies - Residència Les Magnòlies; "Catifa Flotant" - Piscina Municipal de Sitges al Camí de la Fita s/n.

Ús actual

Festes de Primavera, festa del Corpus

Ús original/altres

Festa del Corpus

Estat conservació

Bo; En la actualitat 2015, s'han confeccionat catifes amb més de 300.000 clavells, 100.000 més que l'any passat, van servir per a confeccionar les més de 35 catifes de flors.

Entorn protecció

Carrers del Nucli antic de Sitges.

ÀMBITS DE PROTECCIÓ I OBJECTE

Raons catalogació La celebració del Corpus Cristi a Sitges és una de les festes tradicionals de Sitges i fou declarada primer Festa d'Interès Artístic Nacional i després també Festa d'Interès Turístic Nacional pel Ministeri d'Indústria, Turisme i Comerç espanyol. Tenen dos vessants perfectament diferenciats, un de laic en el que hi inclouríem les exposicions de clavells i bonsais, el concurs d'ornamentació floral de façanes i la mostra de l'ou com balla al Palau Maricel i, l'altre vessant, el seglar, que englobaria la sortida en processó del Santíssim Sagrament on hi participen els Gegants de la Vila i es realitza l'ofrena floral a Nostra Senyora del Vinyet.

Elements

Tots els àmbits del conjunt històric i carrers del Nucli Antic. Les catifes florals, les rajoles acreditatives en les façanes. L'exposició nacional de clavells. Ornamentació floral de façanes i balcons.

Festa de Corpus

03-BSE

Entorn protecció El conjunt històric, espai ambiental dels recorreguts històrics.

REGULACIÓ DE LES INTERVENCIIONS

Reg. intervencions A la primera setmana de juny es concentra la major part de les activitats de les Festes de Corpus. La regulació és portada a terme per la Comissió de Corpus i Ajuntament de Sitges que actualment és aprovada per unanimitat pel Ple Municipal. Les catifes s'han de definir com una obra d'art efímera i no només com una tradició o una peça artesanal. Han de tenir creativitat, enginy, originalitat, complexitat en el procés i s'han de fer amb flors naturals i els seus complements naturals. Hi intervenen tres factors: el religiós, l'artístic i el cultural. Les manifestacions d'art efímer esdevenen un element de cultura popular i tradicional, arrelat a l'associacionisme català, que actua com un factor integrador de la societat, sense cap més lligam o sustentació que el llegat històric. És aquest llegat històric el que passa de generació en generació i que es manté viu per l'interès de les persones que el practiquen amb l'objectiu de mantenir, difondre i conservar la tradició.

Gestió La Comissió de Corpus i l'Ajuntament de Sitges, voluntaris i col·laboradors com els establiments i associacions.

INFORMACIÓ COMPLEMENTÀRIA

Informació històrica La confecció de les catifes data dels anys 30. L'any 1927 ja es va fer una catifa davant de la casa de Miquel Utrillo. L'any 1942, es van publicar les primeres bases del concurs de catifes de flors. L'any 1952, la celebració del Corpus Cristi va ser declarada primer Festa d'Interès Artístic Nacional i després Festa d'Interès Turístic Nacional pel Ministeri d'Indústria, Turisme i Comerç espanyol. En l'any 1967 es constatà una certa davallada en la participació de la Festa, i va ser Foment del Turisme qui prengué la iniciativa per recuperar la Festa despullant-la de molts del motius religiosos. Des de llavors esdevindrà més que una processó una exposició i concurs de les catifes de flors. Pel que fa a l'Exposició de Clavells, la idea original va sorgir l'any 1918 com a iniciativa d'un grup de sitgetans per atraure forasters a la vila. Amb el temps, va esdevenir la primera Exposició de Clavells, plantats en torretes i cultivats per afeccionats a la jardineria. L'exposició era muntada alternativament en les societats locals, un any al Prado i un altre al Retiro. Al recinte s'hi exposaven diferents tipus de clavells, coincidint sovint amb mostres de l'ou com balla en alguns dels brolladors d'aigua dels jardins. Per la tarda eren escollits els millors clavells i després es duïen en ofrena a l'ermita del Vinyet. Per la nit se celebrava un gran ball de gala.

Bibliografia AAVV. Sitges, l'encant de la tradició. Departament de Premsa i Comunicació de l'Ajuntament de Sitges. 2001. MASSANSALVADOR L. Inventari del patrimoni cultural del municipi de Sitges. Oficina del patrimoni cultural. Diputació de Barcelona. Barcelona. 2008. Fitxa 647 i 648. MONTORNÉS F. A propòsit de les catifes de flors. La Revista de Sitges. Ajuntament de Sitges. 1990. VILÀ J. Diversòrum sitgetà entrellat de costums, fets i dites populars. Quaderns de Sitges. Ajuntament de Sitges. 1998. www.visitsitges.com/ca/corpus-sitges-2016 (consulta 9.5.2016)

Observacions La Festa de Corpus fou declarada Festa d'Interès Turístic Nacional, pel Ministeri d'Indústria, Turisme i Comerç Espanyol. Dins del concurs de catifes de flors s'estableixen uns premis en diferents categories, les catifes premiades reben un plafó ceràmic que recorda l'efemèride. Sitges comparteix aquesta tradició amb d'altres poblacions de la comarca.

Pla anterior Pla Especial de Protecció del Patrimoni Arquitectònic i Catàleg del Municipi de Sitges (PEPPAC) de 24.7.1991, DOGC 1473 de 29.07.1991 de 24.7.1991.

Protecció anterior Aquesta festa forma part del Catàleg del Patrimoni Festiu de Catalunya, en referència al decret 389/2006, de 17 d'octubre del patrimoni festiu de Catalunya (DOGC 4743 de 19.10.2006). La Festa de Corpus fou declarada Festa d'Interès Turístic Nacional, pel Ministeri d'Indústria, Turisme i Comerç Espanyol.

Festa de Corpus

03-BSE



Planejament vigent 2006 MUC



Ortofoto MUC



Mapa recorregut. 2015.



Processó de la Moixiganga. 2014.



Passeig de la Rivera. 1952.



Carrer Jesús. 1949.

2022

Redactors: Xavier Fierro Macià, Josep Maria Pujol Torres, Jaume Marsé Ferrer

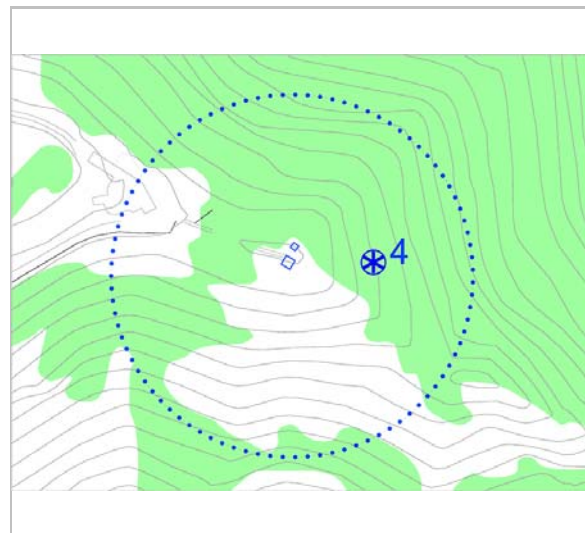
Aplec de l'ermita de la Santíssima Trinitat

04-BSE

LOCALITZACIÓ

Indret	Cim del promontori ferox	Codi INE	082704
Adreça/es	Ermita de la Santíssima Trinitat		
Coordenades UTM	x = 404021 ; y = 4565854	Identificació al plànol	BSE 3
		Grafisme categoria	
		Delimitació bé
		Entorn protecció

DADES CADASTRALS	Número	Superfície	Sostre	N. plantes	Titularitat
	08270A018000050000S				Pública
	J				



Plànol de localització
Estudi Pujol



Vista de l'aplec davant de l'ermita. . 31.5.2015
Ajuntament de Sitges

DADES URBANÍSTIQUES

Pla vigent	POUM de Sitges 2006
Classificació	SNU (no urbanitzable)
Qualificació	25. ESPAIS NATURALS PROTEGITS; SRP1-CPEIN (SNU Costaner al Parc de Garraf)
Exp. RPUC	Núm exp. RPUC: 2005/017959/B
Relació ntiva.	N3 No urbanitzable, Protecció sectorial

CATALOGACIÓ

Tipus de bé	Patrimoni sociocultural-etnològic
Classificació	Zona d'interès etnològic
Categoria	BCIL
Nº reg/cat.	4-BSE
Nivell prot.	NP2 Conservació NP4 Ambiental
Altres prot.	Catàleg de paisatge de la Regió Metropolitana de Barcelona. Unitat de paisatge 5. Garraf.

DESCRIPCIÓ DEL BÉ

Context	Aplec celebrat a l'ermita de la Santíssima Trinitat el dia 11 de Juny. L'ermita fou aixecada al segle XVII i sembla ser que des de llavors l'aplec s'ha anat celebrant amb més o menys aflluència de fidels. La llegenda conta que a mitjans del segle XIV es va construir una creu al turó la qual va guiar, amb un resplendor miraculós, a uns naufragats per poder trobar la riba. A l'endemà es va aparèixer la Beatíssima Trinitat a la Creu com a senyal de perpètua memòria del miracle obrat el dia abans. Aquella va ser la primera romeria que es va celebrar.
Elements	El turó es troba a 190 m s.n.m. des d'on s'albira la punta del Llobregat, el cap de Salou i, en dies clars, les muntanyes de Mallorca. Hi ha una ermita dedicada a la Trinitat, enganxada a una masia que s'adapta a la morfologia del cim d'una manera orgànica. També hi ha una glorieta que fa de balcó mirador. Els camins que hi menen: el camí de la Trinitat, que ve de la carretera C-31 (Fitxa núm. 11-BAP) i el camí de les Basses a la Trinitat (Fitxa núm. 27-BAP). Està catalogat com a mirador (Fitxa núm 31-BAP).
Ús actual	Aplec i romiatge.

Aplec de l'ermita de la Santíssima Trinitat

04-BSE

Ús original/altres	Aplec i romiatge.
Estat conservació	Bo
Entorn protecció	És dins del lloc d'interès comunitari anomenat Serres del Litoral Central (Fitxa 2-BN), que forma part del PEIN (Pla d'Espais d'Interès Natural) i, per tant, forma part de la Xarxa Natura 2000, és ZEC (Zona d'Espacial Conservació) i ZEPA (Zona d'Espacial Protecció de les Aus). Està inclòs dins l'entorn de protecció de l'ermita de la Trinitat com a bé arquitectònic (Fitxa 449-EA), com a mirador (Fitxa 31-BAP), així com els camins que hi menen.

ÀMBITS DE PROTECCIÓ I OBJECTE

Raons catalogació	Les ermites són centres de demanda de protecció (familiar o col·lectiu) molt diversa com la salut per a les persones o pobles, fertilitat pels camps, etc. Els romiatges són pràctiques ancestrals en forma de visita col·lectiva o individual a un santuari per aconseguir amb devocions, vots, etc. El mirador constitueix un objectiu de qualitat paisatgística (OQP) i una proposta de criteri i acció del Catàleg de paisatge de la Regió Metropolitana de Barcelona corresponent a la unitat de paisatge 5, Garraf. Correspon al mirador núm. 13.
Elements	L'ermita i la masia de la Trinitat (Fitxa 449-EA). La glorieta del mirador. El camí de la Trinitat (Fitxa 11-BAP).
Entorn protecció	Hi són presents tres hàbitats naturals d'interès comunitari (HIC) que donen sentit a la seva protecció natural: els matollars termomediterranis i predesèrtics (codi 5330), les pinedes mediterrànies (codi 9540) i els prats mediterranis rics en anuals, basòfils (Thero-Brachypodietalia) (codi 6220). Aquest últim, prioritari.

REGULACIÓ DE LES INTERVENCIIONS

Reg. intervencions	Promoure una xarxa d'itineraris paisatgístics i de miradors accessibles a peu o en vehicle on la percepció del paisatge és més àmplia i suggerent. Aquesta xarxa, que comprèn miradors i camins existents i d'altres a consolidar, hauria de rebre les actuacions necessàries de condicionament, senyalització, manteniment i difusió per facilitar la percepció dels valors del paisatge i el coneixement del territori (Propostes de criteris i accions del Catàleg de paisatge de la Regió Metropolitana de Barcelona).
Gestió	Reorganització de les antenes existents al costat de la glorieta. Corregir el seu impacte visual.
Altres intervencions	Arranjament i manteniment del camí que ve de Vallcarca.

INFORMACIÓ COMPLEMENTÀRIA

Informació històrica	Antigament, el camí cap a l'ermita es feia en ruc, a peu o en barca. Així no era estrany veure a la platja de Vallcarca, barques amarrades el dia de l'aplec. De camí a l'ermita s'oferien tot tipus de viandes, a més de ventalls amb versos i dibuixos de l'ermita. El camí cap a l'ermita era part important de la festa. A la capella se celebrava un ofici amb molta solemnitat acompanyat de música. Acabat l'ofici, els fidels veneraven la imatge de l'Ecce-homo, patró dels mals de cap. Després d'haver resat una pregària, clavaven i desclavaven les agulles de cap en la tovallola del Sant Crist. Segons la gent, aquestes agulles, després d'haver-hi estat clavades, es tornaven miraculoses i treien el mal de cap només clavant-les als vestits d'aquells que el patien. Hi havia tanta devoció que els romeus pujaven carregats d'agulles, per després donar-les als malalts que no havien pogut assistir a l'aplec. Després de les cerimònies religioses, la gent anava a dinar. A la tarda cantaven la novena i els goigs, igual que al matí. Després es subhastaven les coques, productes de l'antiga pastisseria sitgetana, i el ball que generalment era amenitzat per la banda del Gra. Durant les subhastes per les coques, es produïen enfrontaments força pintorescos entre els que jugaven; sovint hi havia picabaralles, que enfrontaven els socis de les dues societats recreatives de la ciutat, el gra i la palla. Antigament, hi hagué el costum que la gent que no havia anat a l'aplec, anava a rebre als romeus a la Creu dels Escarabats i se'ls rebia amb aplaudiments i visques. L'ermita és molt antiga. Es té constància que era habitada al segle XIV. Durant el segle XVIII l'ermita fou reconstruïda. Es pot afirmar que durant els segles XVII i XVIII l'ermita prestà senyalats serveis als habitants de Sitges, avisant el perill, sobretot als que es dedicaven a la marineria, de les naus pirates que aterraven les costes. Antigament la devoció dels sitgetans a la Santíssima Trinitat era molt arrelada. En aquells
----------------------	--

Aplec de l'ermita de la Santíssima Trinitat

04-BSE

temps era costum anar en processó el dia de Sant Isidre, a la creu que a la muntanya del mateix nom s'alçava. Des d'allí es beneïa el terme i encaminant-se a la Trinitat, se celebrava un solemne ofici. En aquest acte hi assistia tot el poble en massa amb l'ajuntament al capdavant. Sempre els ermitans han viscut a la casa del costat, cuidant els terrenys propietat de la capella, donant albergs als peregrins i tocant les campanes en dia de tempesta.

La capella de l'ermita va ser destruïda l'any 1936 durant la Guerra Civil.

Actualment, l'ermita té una façana molt original en forma de porxada ideada per l'administrador Manel Bertran, anomenat popularment "Xana" i realitzada amb pedra "corcada" del país. Dins de la porxada hi ha la font del Remei i una fornícula amb una imatge d'aquesta devoció mariana.

La glorieta de la Trinitat es construí el 1919.

Bibliografia

CASANOVA S. Un centenari entranyable dels sitgetans. El camí de la Trinitat. Revista "La Xermada" núm. 27. 2002.

MARZAL M, MILÁN J. Romiatge. Revista "La Xermada" núm. 40. 2007.

MASSANSALVADOR L. Inventari del patrimoni cultural del municipi de Sitges. Oficina del patrimoni cultural. Diputació de Barcelona. Barcelona. 2008. Fitxa 656.

MILAN J, MARZAL M. Tradició i llegenda de la Santíssima Trinitat. Revista "La Xermada" núm. 27. 2002.

MONGAY V. Els aplecs de Sitges. Notes per a l'estudi de la religiositat popular a Sitges. La Xermada. núm 11. 1999.

PLANAS R. Llibre de Sitges, Reedició del llibre de 1952. Grup d'Estudis Sitgetans. Sitges. 2004.

OBSERVATORI DEL PAISATGE. Catàleg de paisatge de la Regió Metropolitana de Barcelona. 2014.

ROIG E. Sitges dels nostres avis. Llibreria Catalonia, Barcelona. 1934

VILÀ SOLER J. Diversòrum sitgetà entrellat de costums, fets i dites populars. Quaderns de Sitges. Ajuntament de Sitges. 1988.

VILÀ J. Tradicions i Llegendes de Sitges. Revista "La Xermada" núm. 1. 1996.

Actuacions finca

L'any 1902 es va inaugurar l'actual camí que enllaça amb la carretera de les costes (C-31).

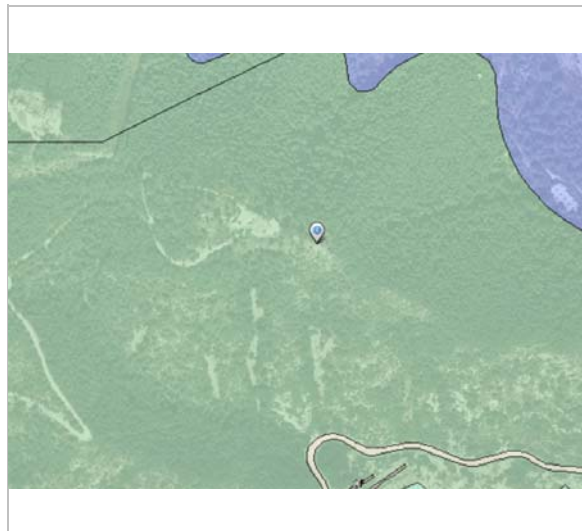
Pla anterior

Pla Especial de Protecció del Patrimoni Arquitectònic i Catàleg del Municipi de Sitges (PEPPAC) de 24.7.1991, DOGC 1473 de 29.07.1991 de 24.7.1991. Fitxa núm. 449-F

Protecció anterior

Aquesta festa forma part del Catàleg del Patrimoni Festiu de Catalunya, en referència al decret 389/2006, de 17 d'octubre del patrimoni festiu de Catalunya (DOGC 4743 de 19.10.2006).

Directriu Paisatge: Promoure la integració paisatgística de masies, ermites, esglésies i castells i fomentar l'oferta turística i l'enriquiment dels itineraris existents.



Planejament vigent 2006
MUC



Ortofoto
MUC

Aplec de l'ermita de la Santíssima Trinitat

04-BSE



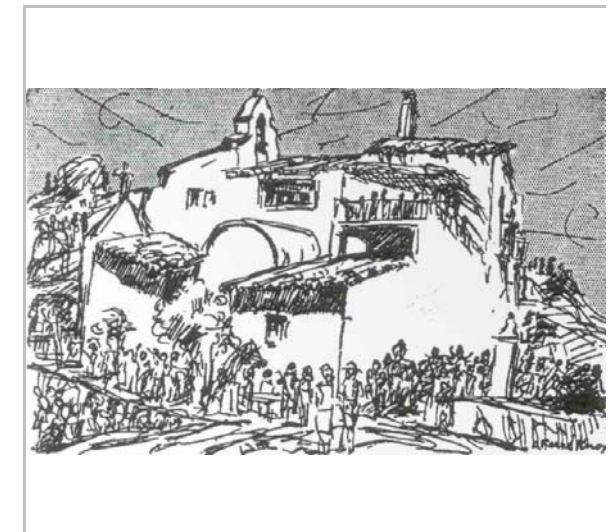
La moixiganga. 31.5.2015
Ajuntament de Sitges



Participants dels balls populars. 31.5.2015
Ajuntament de Sitges



Interior de l'Ermita. 31.5.2015
Ajuntament de Sitges



Dibuix del pintor Agustí Ferrer Pino
La Xermada

2022

Redactors: Xavier Fierro Macía, Josep Maria Pujol Torres, Jaume Marsé Ferrer

Aplec de l'església de Campdàsens

05-BSE

Altres denominacions Festa Major de Campdàsens.

LOCALITZACIÓ

Indret Església de Campdàsens Codi INE 082704
 Adreça/es
 Coordenades UTM x = 406091 ; Identificació al plànol BSE 3 Delimitació bé
 y = 4568320 Grafisme categoria Entorn protecció



Plànol de localització
Estudi Pujol



Festa Major de Campdàsens. 2014.
Josep Maria Alegre

DADES URBANÍSTIQUES

Pla vigent POUM de Sitges 2006
 Classificació SNU (no urbanitzable)
 Qualificació 25. ESPAIS NATURALS PROTEGITS; SRP1 (Parc de Garraf)
 Exp. RPUC Núm exp. RPUC: 2005/017959/B
 Relació ntiva. N3 No urbanitzable, Protecció sectorial

CATALOGACIÓ

Tipus de bé Patrimoni sociocultural-etnològic
 Classificació Zona d'interès etnològic
 Categoria BCIL
 Nº reg/cat. 5-BSE
 Nivell prot. NP2 Conservació NP4 Ambiental
 Altres prot.

DESCRIPCIÓ DEL BÉ

Context Actualment, l'aplec de Campdàsens ha quedat reduït als actes religiosos de veneració al Sant Crist. L'aplec fou recuperat després d'anys de no celebrar-se per l'Associació d'Amics del Garraf, que en anys en què l'Església de Campdàsens estava tancada, van continuar celebrant l'aplec en una masia propera, la de Can Lluçà.

Elements La festa major de Campdàsens l'organitza l'associació Amics del Garraf amb el patrocini de l'Ajuntament de Sitges. Se celebra el primer diumenge de juliol perquè està dedicada a la Preciosíssima Sang de Nostre Senyor Jesucrist i en l'antiga litúrgia esqueia aquesta commemoració. Antigament, quan les masies d'aquest indret del Garraf eren habitades i es treballaven les terres i també es tenia cura dels boscos, aquesta festa aplegava tota la gent de la rodalia. Amb el despoblament va perdre la raó de ser una Festa Major tal com s'entén, i els Amics del Garraf van recuperar-la donant-li el que se'n podria dir una forma d'Aplec al qual hi concorren nombrosos sitgetans.

Ús actual Aplec i romiatge.
Ús original/altres Aplec i romiatge.
Estat conservació Bo
Entorn protecció És dins del lloc d'interès comunitari anomenat Serres del Litoral Central (Fitxa 2-BN), que forma part del PEIN (Pla d'Espais d'Interès Natural) i, per tant, forma part de la Xarxa

Aplec de l'església de Campdàsens

05-BSE

Natura 2000, és ZEC (Zona d'Espacial Conservació) i ZEPA (Zona d'Espacial Protecció de les Aus).
 Està inclòs dins l'entorn de protecció del Conjunt de Campdàsens com a bé arquitectònic (Fitxa 455-EA), així com els camins que hi menen.

ÀMBITS DE PROTECCIÓ I OBJECTE

Raons catalogació Les ermites són centres de demanda de protecció (familiar o col·lectiu) molt diversa com la salut per a les persones o pobles, fertilitat pels camps, etc. Els romiatges són pràctiques ancestrals en forma de visita col·lectiva o individual a un santuari per acomplir amb devocions, vots, etc.

Elements Castell i poble de Campdàsens (Fitxa 455-EA)

REGULACIÓ DE LES INTERVENCIONS

INFORMACIÓ COMPLEMENTÀRIA

Informació històrica La primitiva església està situada al poblat de Campdàsens, al massís del Garraf, i data del segle XIV.

Bibliografia MASSANSALVADOR L. Inventari del patrimoni cultural del municipi de Sitges. Oficina del patrimoni cultural. Diputació de Barcelona. Barcelona. 2008. Fitxa 657.
 MONGAY V. Els aplecs de Sitges. Notes per a l'estudi de la religiositat popular a Sitges. La Xermada. núm 11. 1999.
 ROIG E. Sitges dels nostres avis. Llibreria Catalonia, Barcelona. 1934
 SURIÀ J. www.sitges.cat/festesdesitges/sitgesfestes.htm
 VILÀ SOLER J. Diversòrum sitgetà entrellat de costums, fets i dites populars. Quaderns de Sitges. Ajuntament de Sitges. 1988.

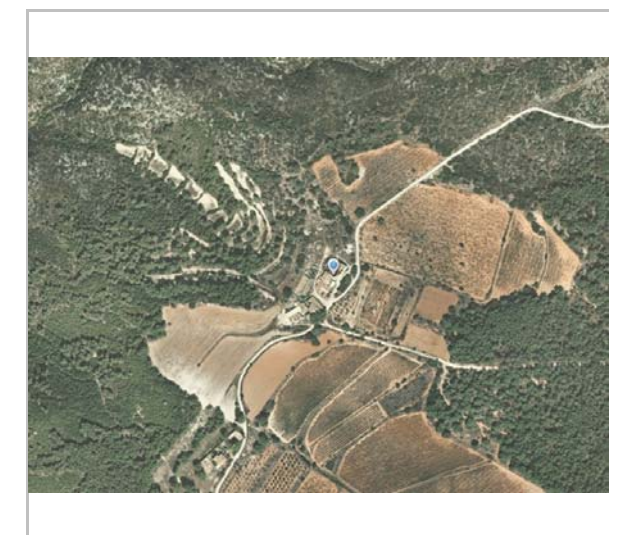
Observacions Actes:
 Santa Missa a la capella de Campdàsens
 Sortida de Missa. Actuació de la Colla Vella de Bastoners i l'Escolla de Grallers de Sitges
 Tradicional venda de les herbes del Garraf i de records de la festa
 Sortida cap a Can Lluçà
 Esmorzar de Germanor, amb Cremat per a tothom
 Acte Cultural, Pregó de la festa i lectura de la poesia escrita per aquesta diada
 Actuació de Bastoners i de Grallers
 De retorn, Gran Ball a la placeta de Campdàsens, amb coca i cava per a tothom.

Pla anterior Pla Especial de Protecció del Patrimoni Arquitectònic i Catàleg del Municipi de Sitges (PEPPAC) de 24.7.1991, DOGC 1473 de 29.07.1991 de 24.7.1991. Fitxa núm. 455-F

Protecció anterior Aquesta festa forma part del Catàleg del Patrimoni Festiu de Catalunya, en referència al decret 389/2006, de 17 d'octubre del patrimoni festiu de Catalunya (DOGC 4743 de 19.10.2006).



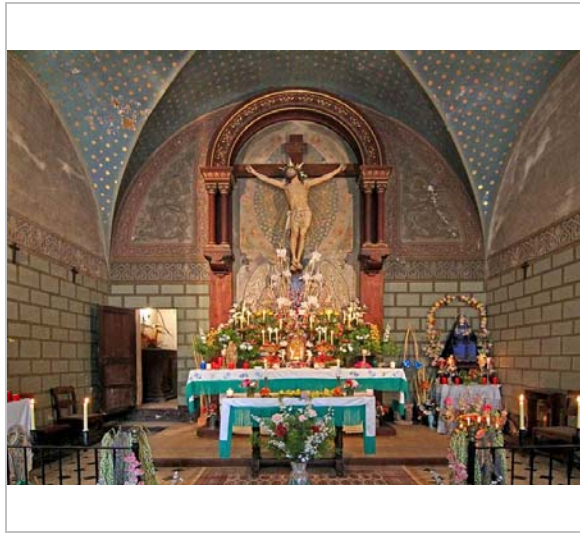
Planejament vigent 2006
MUC



Ortofoto
MUC

Aplec de l'església de Campdàsens

05-BSE



*Església de Campdàsens. 2012.
Josep Maria Alegre*



*Actuació dels balls. 2014.
Josep Maria Alegre*



*Imatge de la Festa Major de Campdàsens de 1981.
trencadis.diba.cat*



*Excursió a can Lluçà el dia de l'aplec. 1981.
trencadis.diba.cat*

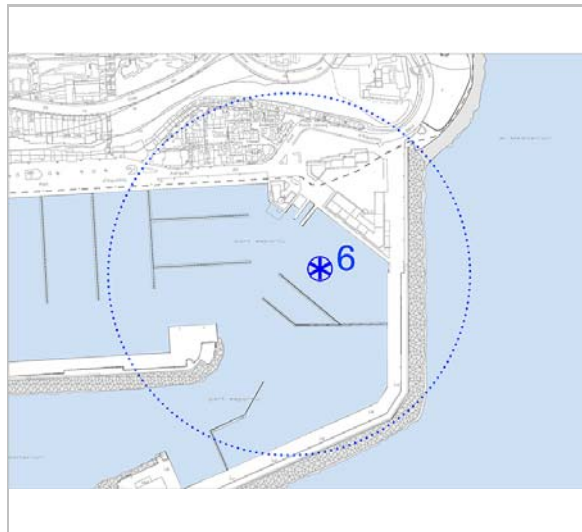
2022

Redactors: Xavier Fierro Macià, Josep Maria Pujol Torres, Jaume Marsé Ferrer

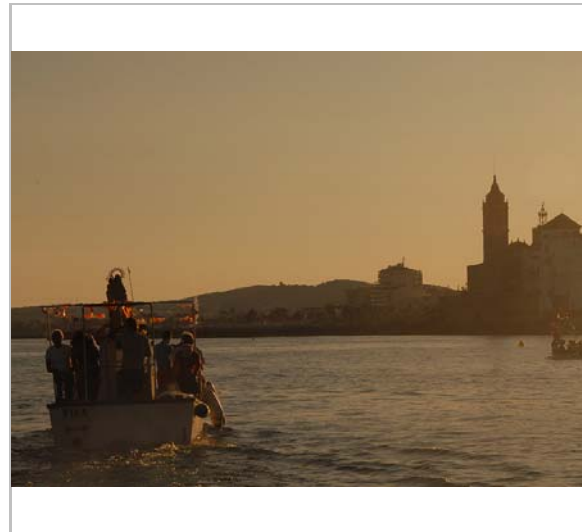
Diada dels pescadors i mariners, mare de Déu del Carme **06-BSE**

LOCALITZACIÓ

Indret Platja de Sant Sebastià Codi INE 082704
 Adreça/es
 Coordenades UTM x = 400642 ; Identificació al plànol **BSE 2** Delimitació bé
 y = 4565636 Grafisme categoria  Entorn protecció



Plànol de localització
Estudi Pujol



Imatge de la processó. 2015.
Ajuntament de Sitges

DADES URBANÍSTIQUES

Pla vigent POUM de Sitges 2006
 Classificació SU (sòl urbà)
 Qualificació A. SISTEMES ESPAIS LLIURES; A.4 Litoral
 Exp. RPUC Núm exp. RPUC: 2005/017959/B
 Relació ntiva. SC Sistema Costaner

CATALOGACIÓ

Tipus de bé Patrimoni sociocultural-etnològic
 Classificació Zona d'interès etnològic
 Categoria BCIL
 Nº reg/cat. 6-BSE
 Nivell prot. NP2 Conservació NP4 Ambiental
 Altres prot.

DESCRIPCIÓ DEL BÉ

Context El dia 16 de Juliol -festivitat de la Mare de Déu del Carme- se celebrava la diada dels pescadors, amb una processó marítima que sortia del Port d'Aiguadolç i arribava a la Zona de Terramar.
 La Germandat de Pescadors i Mariners està a l'edifici de l'Ajudantia de Marina, però la Confraria es troba en la part baixa de la casa on hi ha el dipòsit on es guarden utensilis, cordes, xarxes i nanses.

Elements La Mare de Déu del Carme és la patrona dels mariners de Sitges. La seva festivitat s'escau el 16 de juliol. Diu la tradició que el 16 de juliol de 1251, la Verge Maria va regalar un escapulari a Sant Simó Stock i des d'aquell dia es fixa l'advocació al Carme. La festa té el seu origen al segle XVIII gràcies a la difusió d'una llegenda que explica com l'escapulari carmelità va salvar un vaixell anglès que es trobava a la deriva enmig d'un ferotge huracà. A la costa catalana, fou l'almirall mallorquí Antoni Barceló Pont de la Terra qui, en promocionar la festivitat entre els seus mariners, va popularitzar la devoció per la Mare de Déu del Carme o Stella Maris.
 Són nombroses les localitats que li celebren festes per tal de demanar-li protecció davant dels perills del mar. La majoria celebren vistoses processons que comencen en terra ferma i que després es converteixen en marítimes, amb la imatge de la Mare de Déu del Carme col·locada en un vaixell engalanat i acompanyat per una comitiva formada per tot tipus d'embarcacions.
 A Sitges se celebra la seva diada amb una missa i la tradicional processó marítima que surt del port d'Aiguadolç i va cap a ponent, cada any una barca de pescadors té l'honor de dur la imatge de la mare de Déu. En arribar a l'alçada del cementiri es llencen pomells de

Diada dels pescadors i mariners, mare de Déu del Carme **06-BSE**

flors en record dels mariners i devots de la Verge i per a què els protegeixi de possibles naufragis i tempestats. Antigament ho era sant Telm, que té un altar a l'església parroquial i també és invocat com a patró Sant Pere.
 A part dels mariners, la Verge del Carme era patrona dels serenos de Barcelona i també, diu la tradició, que en la seva diada, les donzelles li resaven per a trobar marit aviat dient-li: "Mare de Déu del Carme, doneu-me un bon marit, sia pobre, sia ric, mentre vingui de seguit".

Ús actual Benedicció de la Mare de Déu del Carme
Estat conservació Bo
Entorn protecció El port de l'Aiguadolç és a pocs metres del lloc d'interès comunitari anomenat Costes del Garraf (Fitxa 1-BN), que forma part del PEIN (Pla d'Espais d'Interès Natural) i, per tant, forma part de la Xarxa Natura 2000, ZEC (Zona d'Espacial Conservació) i ZEPA (Zona d'Espacial Protecció de les Aus).

ÀMBITS DE PROTECCIÓ I OBJECTE

Elements Costa de Sitges.

REGULACIÓ DE LES INTERVENCIIONS

Gestió De la festa en té cura la confraria de pescadors de la vila.

INFORMACIÓ COMPLEMENTÀRIA

Informació històrica Antigament, la Germandat de Pescadors i Mariners celebraven la seva diada el 16 de juliol, dia de la Mare de Déu del Carme. Després de l'àpat tradicional de pollastre amb samfaina, els mariners i les famílies s'acostaven al passeig marítim, on tota la platja estava plena d'embarcacions adornades amb banderoles de colors. Quan arribava el rector començava la coneguda Processó de les barques encapçalada per la Mare de Déu del Carme. La tradició diu que tant els mariners com els assistents duien posats els seus escapularis durant la processó, d'aquesta manera eren beneïts i protegits dels mals del mar.

Bibliografia MASSANSALVADOR L. Inventari del patrimoni cultural del municipi de Sitges. Oficina del patrimoni cultural. Diputació de Barcelona. Barcelona. 2008. Fitxa 658.
 ROIG E. Sitges dels nostres avis. Llibreria Catalonia, Barcelona. 1934
 VILÀ SOLER J. Diversòrum sitgetà entrellat de costums, fets i dites populars. Quaderns de Sitges. Ajuntament de Sitges. 1988.

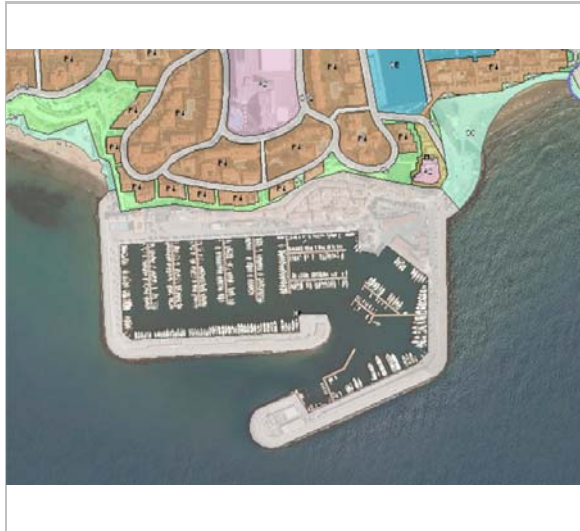
Observacions La tradicional Processó de les Barques, encapçalada per l'embarcació que està presidida per la Verge del Carme, surt del Port d'Aiguadolç.
 En finalitzar la Processó, es porten a terme diversos actes culturals.
 Tradició comuna a gairebé tots els pobles mariners de Catalunya.

Pla anterior Pla Especial de Protecció del Patrimoni Arquitectònic i Catàleg del Municipi de Sitges (PEPPAC) de 24.7.1991, DOGC 1473 de 29.07.1991 de 24.7.1991.

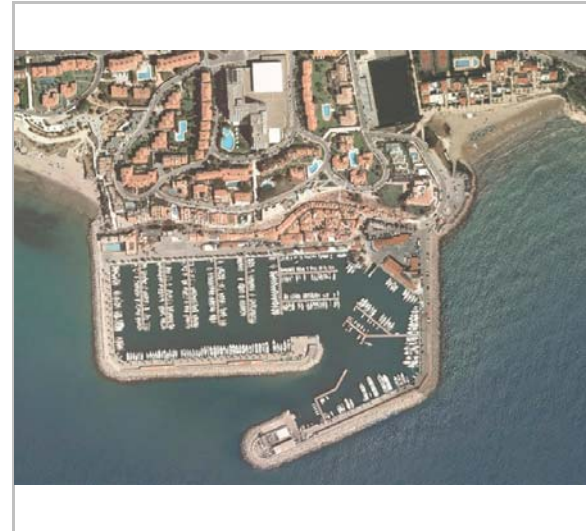
Protecció anterior Aquesta festa forma part del Catàleg del Patrimoni Festiu de Catalunya, en referència al decret 389/2006, de 17 d'octubre del patrimoni festiu de Catalunya (DOGC 4743 de 19.10.2006).

Diada dels pescadors i mariners, mare de Déu del Carme

06-BSE



Planejament vigent 2006
MUC



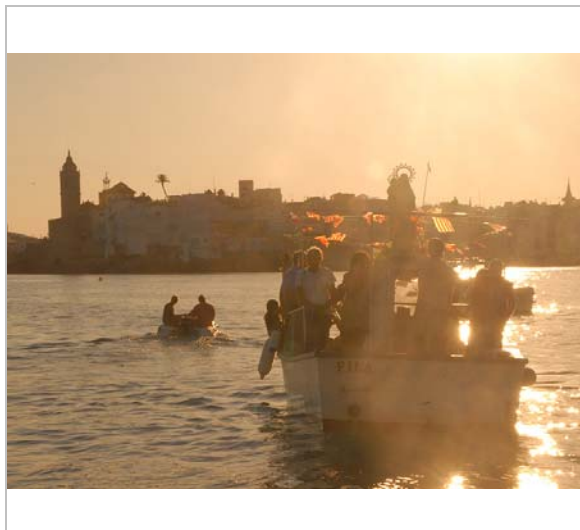
Ortofoto
MUC



Imatge de la Mare de Déu del Carme. 2015.
Ajuntament de Sitges



El Maricel de Mar com a fons de la Imatge. 2015.
Ajuntament de Sitges



Vista de Sitges des del mar. 2015.
Ajuntament de Sitges



Vista de l'església de Sant Bartomeu. 2015.
Ajuntament de Sitges

2022

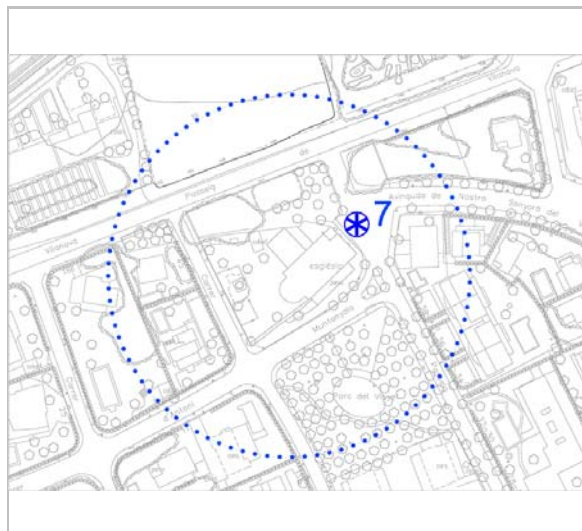
Redactors: Xavier Fierro Macià, Josep Maria Pujol Torres, Jaume Marsé Ferrer

Aplec del Santuari del Vinyet

07-BSE

LOCALITZACIÓ

Indret Santuari del Vinyet Codi INE 082704
 Adreça/es
 Coordenades UTM x = 398764 ; Identificació al plànol BSE 1 Delimitació bé
 y = 4565380 Grafisme categoria Entorn protecció



Plànol de localització
Estudi Pujol



Vista del Santuari del Vinyet. 2015.
Ajuntament de Sitges

DADES URBANÍSTIQUES

Pla vigent POUM de Sitges 2006
 Classificació SU (sòl urbà)
 Qualificació A. SISTEMES ESPAIS LLIURES; A.2 Parcs, jardins i places públiques
 Exp. RPUC Núm exp. RPUC: 2005/017959/B
 Relació ntiva. SV Sistemes, Espais lliures, Zones verdes

CATALOGACIÓ

Tipus de bé Patrimoni sociocultural-etnològic
 Classificació Zona d'interès etnològic
 Categoria BCIL
 Nº reg/cat. 7-BSE
 Nivell prot. NP2 Conservació NP4 Ambiental
 Altres prot.

DESCRIPCIÓ DEL BÉ

Context El dia 5 d'agost se celebra al santuari d'aquest nom l'aplec del Vinyet en honor de la Verge. Després de les celebracions religioses, davant l'ermita es concentren un nombre reduït de paradetes i una banda de música que amenitza la vetllada.
 Ús actual Aplec i romiatge.
 Ús original/altres Aplec i romiatge.
 Estat conservació Bo
 Entorn protecció És la zona on està enclavat el santuari del Vinyet i els camins o carrers que hi menen.

ÀMBITS DE PROTECCIÓ I OBJECTE

Raons catalogació Les ermites són centres de demanda de protecció (familiar o col·lectiu) molt diversa com la salut per a les persones o pobles, fertilitat pels camps, etc. Els romiatges són pràctiques ancestrals en forma de visita col·lectiva o individual a un santuari per acomplir amb devocions, vots, etc.
 Elements Santuari de la Mare de Déu del Vinyet (Fitxa 432-EA).
 Santuari del Vinyet. (Fitxa 432-EA)
 Sant Muç (Fitxa 431-EA)
 Antic camí del Vinyet (actualment els carrers del Poeta Trinitat Catasús i el carrer de Mossèn Joan Llopis Pi).

Aplec del Santuari del Vinyet

07-BSE

REGULACIÓ DE LES INTERVENCIIONS

INFORMACIÓ COMPLEMENTÀRIA

Informació històrica Antigament, el dia de l'aplec sortia de la parròquia una processó i s'encaminava al Vinyet pel Camí de Fondo. Al davant hi anava la creu alçada, que portava l'escolà major acompanyat de dos escolanets. Seguien els ganfarons i al darrera el mossèn. Seguia la banda de música i la gent. En arribar a l'ermita es celebrava un ofici solemne amb sermó. Oficiaven tres capellans, i l'acompanyaven l'orgue i l'orquestra. Al final es cantaven els goigs, amb acompanyament de l'orquestra i dels cants dels fidels. Després es feia l'adoració de la Verge. Els devots pujaven al cambril, resaven una oració i deixaven una almoïna. Acabada la festa religiosa, els peregrins anaven a dinar a casa seva. Una part acompanyava la processó a la parròquia de Sitges. El jovent anava distanciat de la processó, fent festa. A la tarda la gent tornava al Vinyet, i en arribar cantaven els goigs. Després de la cerimònia, la gent anava a ballar a l'era de batre que estava una mica allunyada. Al voltant es venien cacauets, avellanes; així com rosaris, estampes, ciris i recordatoris de la Verge del Vinyet.
 El santuari actual fou construït el 1727, és d'estil neoclàssic, d'una sola nau amb absis i capelles laterals a una i altra banda del presbiteri (35 x 15 m). La façana fou restaurada l'any 1847, embellint l'entrada amb quatre columnes que aguanten una elegant cornisa d'estil toscà. Posteriorment s'edificà el campanar actual.
 La imatge de la Verge del Vinyet és de 40 cm. d'alt amb 15 de base. A mitjan segle XVII, el pare Camós descriu la imatge de la Mare de Déu del Vinyet "de fusta antiquíssima amb platejat molt antic i enfosquit amb una toca al cap per sota de la corona de la mateixa talla".

Bibliografia MASSANSALVADOR L. Inventari del patrimoni cultural del municipi de Sitges. Oficina del patrimoni cultural. Diputació de Barcelona. Barcelona. 2008. Fitxa 651.
 MIRABENT J. Santuari de la Verge del Vinyet. La Xermada, núms. 8 i 11. 1998-1999.
 MONGAY V. Els aplecs de Sitges. Notes per a l'estudi de la religiositat popular a Sitges. La Xermada. núm 11. 1999.
 ROIG E. Sitges dels nostres avis. Llibreria Catalonia, Barcelona. 1934
 VILÀ SOLER J. Diversòrum sitgetà entrellat de costums, fets i dites populars. Quaderns de Sitges. Ajuntament de Sitges. 1988.

Observacions Amb els anys el nombre d'assistents a l'aplec ha anat oscil·lant, actualment es troba en un moment de força recuperació.

Pla anterior Pla Especial de Protecció del Patrimoni Arquitectònic i Catàleg del Municipi de Sitges (PEPPAC) de 24.7.1991, DOGC 1473 de 29.07.1991 de 24.7.1991. Fitxa núm. 432-F

Protecció anterior Aquesta festa forma part del Catàleg del Patrimoni Festiu de Catalunya, en referència al decret 389/2006, de 17 d'octubre del patrimoni festiu de Catalunya (DOGC 4743 de 19.10.2006).



Planejament vigent 2006
MUC



Ortofoto
MUC

Aplec del Santuari del Vinyet

07-BSE



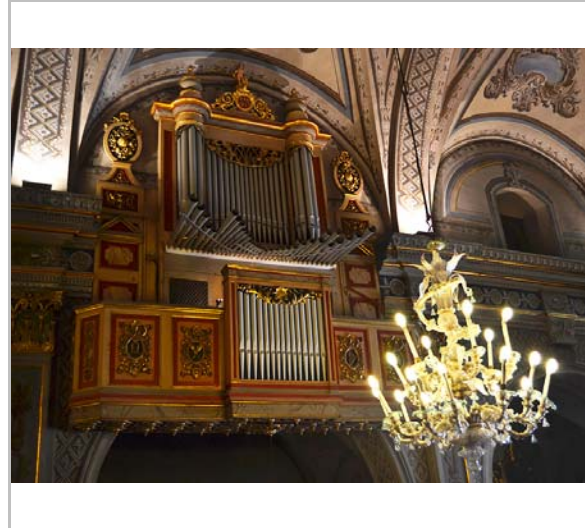
*Un dels actes a l'exterior. 2015.
Ajuntament de Sitges*



*Capelleta de la casa de Sant Muç. 5.12.2015
JM. Pujol*



*Acte litúrgic. 2015.
Ajuntament de Sitges*



*L'orgue de l'església. 2015.
Ajuntament de Sitges*

2022

Redactors: Xavier Fierro Macía, Josep Maria Pujol Torres, Jaume Marsé Ferrer

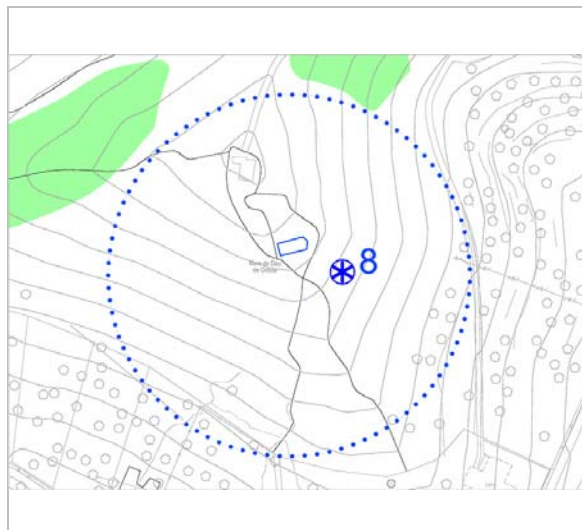
Aplec de Nostra Senyora de Gràcia

08-BSE

Altres denominacions Aplec de Santa Maria de Miralpeix

LOCALITZACIÓ

Indret	Ermita Nostra Senyora de Gràcia	Codi INE	082704
Adreça/es	Sobre el Puig de Miralpeix		
Coordenades UTM	x = 397120 ; y = 4565130	Identificació al plànol	BSE 1
		Grafisme categoria	Delimitació bé Entorn protecció



Plànol de localització
Estudi Pujol



Façana de l'ermita. 15.11.2014.
Jaume Marsé Ferrer

DADES URBANÍSTIQUES

Pla vigent	POUM de Sitges 2006
Classificació	SNU (no urbanitzable)
Qualificació	25. ESPAIS NATURALS PROTEGITS; SRP-C1 (Sòl No Urbanitzable Costaner C1)
Exp. RPUC	Núm exp. RPUC: 2005/017959/B
Relació ntiva.	N1 No urbanitzable, Rústic

CATALOGACIÓ

Tipus de bé	Patrimoni sociocultural-etnològic
Classificació	Zona d'interès etnològic
Categoria	BCIL
Nº reg/cat.	8-BSE
Nivell prot.	NP2 Conservació NP4 Ambiental
Altres prot.	

DESCRIPCIÓ DEL BÉ

Context	L'ermita està situada prop de Miralpeix. Antigament, gaudia d'especial veneració entre la gent de les terres de la rodalia. El dia 22 d'agost, el dia de l'Aplec, la gent es reunia per pujar fins a l'ermita, es feien les misses per la mare de Déu i finalment es gaudia del l'ermita fent un berenar a la vora.
Ús actual	Actualment no se celebra l'aplec.
Ús original/altres	Aplec i romiatge.
Estat conservació	Dolent; Una gelosia enramada amb flors artificials separava l'altar de l'absis. L'interior de l'ermita va ser cremat pels milicians el 1936. La imatge, que era articulada, potser es va salvar i actualment estigui en custòdia d'alguna persona.
Entorn protecció	És dins del lloc d'interès comunitari anomenat Serres del Litoral Central (Fitxa 2-BN), que forma part del PEIN (Pla d'Espais d'Interès Natural) i, per tant, forma part de la Xarxa Natura 2000, és ZEC (Zona d'Especial Conservació) i ZEPA (Zona d'Especial Protecció de les Aus). Està inclòs dins l'entorn de protecció de l'ermita com a bé arquitectònic (Fitxa EA), com a mirador (Fitxa -BAP), així com els camins que hi menen.

ÀMBITS DE PROTECCIÓ I OBJECTE

Raons catalogació Les ermites són centres de demanda de protecció (familiar o col·lectiu) molt diversa com la

Aplec de Nostra Senyora de Gràcia

08-BSE

salut per a les persones o pobles, fertilitat pels camps, etc. Els romiatges són pràctiques ancestrals en forma de visita col·lectiva o individual a un santuari per acomplir amb devocions, vots, etc.

Hi ha una demanda social per la seva restauració.

La devoció a l'ermita ha estat, degut a la seva situació geogràfica, per part de gent de Sitges, Ribes i Vilanova i la Geltrú.

Elements

Ermita de la mare de Déu de Gràcia (Fitxa 457-EA)
Castell de Miralpeix (Fitxa 13-BARP)
Els camins que hi menen: Camí del Castell (Fitxa 6-BAP), camí Vell de Sitges a Vilanova (Fitxa 7-BAP), Camí Vell de la Mare de Déu de Gràcia (Fitxa 9-BAP), Camí de Ribes a les Coves (Fitxa 10-BAP).

REGULACIÓ DE LES INTERVENCIONS

INFORMACIÓ COMPLEMENTÀRIA

Informació històrica R. Planes recull la relació de l'origen d'aquest santuari amb la reconquesta que estableix Francesc Tarafa a la "Crònica dels cavallers catalans". Per les seves característiques arquitectòniques, la construcció de l'ermita pot situar-se entre els segles XII i XIV ja que mostra alguns trets romànics (com el notable gruix dels murs i la presència de contraforts) i gòtics (com ara la rosassa de la façana principal i la volta ogival). L'any 1611 l'ermita apareix descrita en un capbreu com la "capella Sanctae Mariae de Miralpeix vulgo dicta Beata Mariae de Gratia". També s'observen elements atribuïbles a operacions posteriors. L'edifici havia contingut nombrosos exvots però va ser profanat el 1936. El dia de Sant Marc, 25 d'abril, solia celebrar-se una missa. Aquesta diada encara se celebrava a principis del segle passat on la gent aprofitava per dinar pels voltants i gaudir de la meravellosa vista que ofereix aquest paratge.

Bibliografia

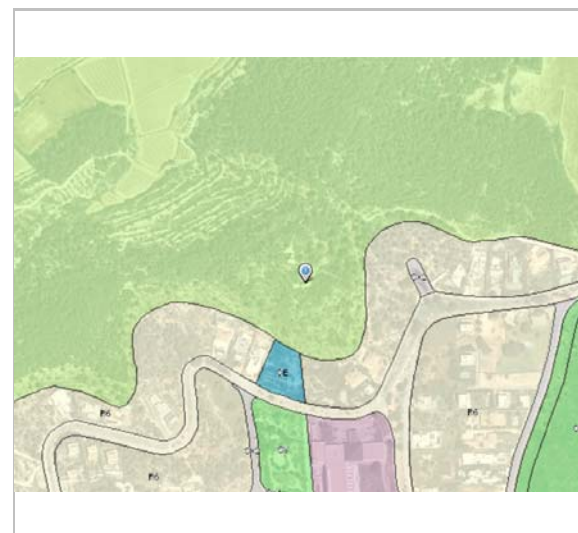
MASSANSALVADOR L. Inventari del patrimoni cultural del municipi de Sitges. Oficina del patrimoni cultural. Diputació de Barcelona. Barcelona. 2008. Fitxa 654.
MONGAY V. Els aplecs de Sitges. Notes per a l'estudi de la religiositat popular a Sitges. La Xermada. núm 11. 1999.
ROIG E. Sitges dels nostres avis. Llibreria Catalonia, Barcelona. 1934.
VIGIA DE MIRALPEIX, EL. Records de la Mare de Déu de Gràcia. Història d'una ermita. Revista "La Xermada" núm. 27. 2002.
VILÀ SOLER J. Diversòrum sitgetà entrellat de costums, fets i dites populars. Quaderns

Observacions

Actualment, l'ermita està pràcticament en runes i l'aplec ja no es celebra. La petita imatge de la verge va desaparèixer durant la Guerra Civil.

Pla anterior

Pla Especial de Protecció del Patrimoni Arquitectònic i Catàleg del Municipi de Sitges (PEPPAC) de 24.7.1991, DOGC 1473 de 29.07.1991 de 24.7.1991. Fitxa núm. 457-F



Planejament vigent 2006
MUC



Ortofoto
MUC

Aplec de Nostra Senyora de Gràcia

08-BSE



Vista interior. 26.11.2013.
Jaume Marsé Ferrer



Foto històrica. 1991.
Ajuntament de Sitges

2022

Redactors: Xavier Fierro Macía, Josep Maria Pujol Torres, Jaume Marsé Ferrer

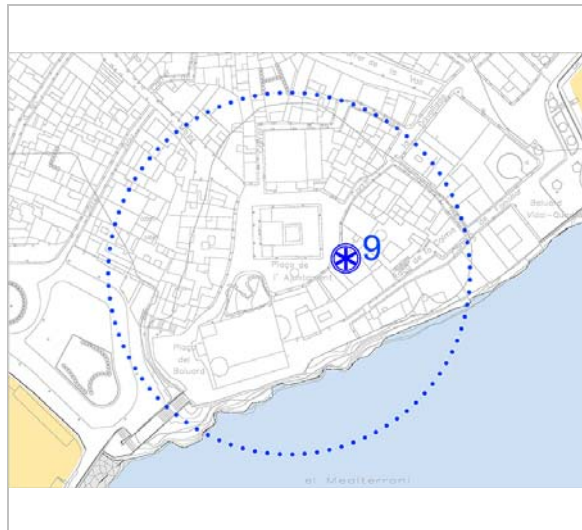
Festa Major de Sitges

09-BSE

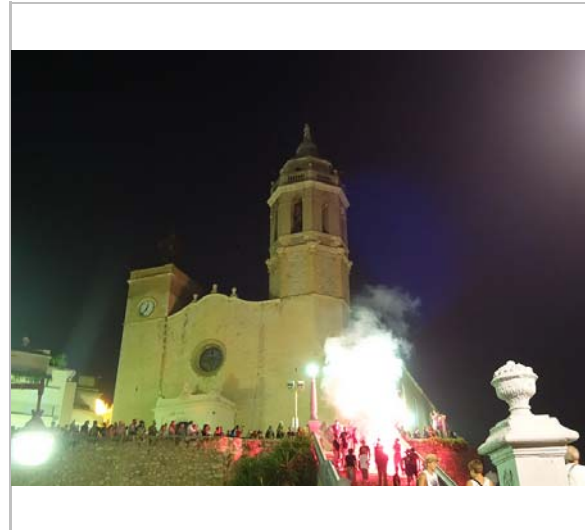
Altres denominacions Festa Major de Sant Bartomeu de Sitges

LOCALITZACIÓ

Indret	Carrers del centre de la Vila, Nucli històric	Codi INE	082704
Adreça/es			
Coordenades UTM	x = 400387 ; y = 4565480	Identificació al plànol	BSE 2
		Grafisme categoria	Delimitació bé Entorn protecció



Plànol de localització
Estudi Pujol



Baixada dels balls populars per les escales. 2015.
Ajuntament de Sitges.

DADES URBANÍSTIQUES

Pla vigent	POUM de Sitges 2006
Classificació	SU (sòl urbà)
Qualificació	X. VIARI; X2. Xarxa bàsica local
Exp. RPUC	Núm exp. RPUC: 2005/017959/B
Relació ntiva.	SX1 Sistemes, Viari, Eixos estructurants

CATALOGACIÓ

Tipus de bé	Patrimoni sociocultural-etnològic
Classificació	Zona d'interès etnològic
Categoria	BCIL
Nº reg/cat.	9-BSE
Nivell prot.	NP2 Conservació NP4 Ambiental
Altres prot.	Festa tradicional d'interès nacional.

DESCRIPCIÓ DEL BÉ

Context

La Festa Major de Sitges se celebra el dia del seu patró, Sant Bartomeu, el 24 d'agost. Les festes s'inicien dies abans amb la lectura del pregó des del Palau Maricel, a càrrec de la persona designada per la comissió organitzadora. A les 12 del migdia del dia abans de Sant Bartomeu, les colles de grallers inicien una desfilada des del capdavant del carrer de Sant Francesc fins a la Casa de la Vila. La peça protagonista de la desfilada és la del toc de matines.

La tarda de la vigília de Sant Bartomeu la processó cívica (dita així perquè les autoritats eclesiàstiques no hi participen) recorre els carrers de la vila. És encapçalada pels balls populars, seguits del penó de Sant Bartomeu, el tabernacle amb la imatge del sant i les autoritats civils, i el tanca una banda de música.

A la nit té lloc el castell de focs sota de l'església parroquial a La Punta, i en acabat es dona pas a una curta cercavila de balls populars que baixa les escales de la Punta a la llum de bengales. Al mateix temps, té lloc al passeig de la Ribera una ballada de sardanes i un ball amb música d'actualitat. A l'últim quart del segle XIX s'incorpora el concert de música que substitueix el llevat de taula, i cap al 1910 s'hi incorporarà un altre concert, el del vermut. Aquests dos concerts són organitzats per les dues societats centenàries de Sitges, la Societat Recreativa El Retiro i el Casino Prado Suburense, i alternen el concert de la banda i el de la cobla.

L'inici oficial de la Festa Major és a les dues del migdia del dia de Sant Bartomeu (24 d'agost); en aquesta hora a la platja són disparats 21 morters, les campanes de l'església parroquial repiquen, es ballen sardanes al Cap de la Vila i els balls populars surten al

Festa Major de Sitges

09-BSE

Elements

carrer, junt amb els gegants i el bestiar, per acabar ballant davant la casa de l'alcalde i a l'hospital de Sant Joan Bautista.

Carrer sant Francesc, Cap de la Vila, carrer Major i plaça de l'ajuntament (entrada de gralles); Cap de la Vila (ballada de sardanes i exhibició castellera); Plaça de l'Ajuntament, carrer Major fins al Cap de la Vila (balls, gegants, entremesos i la Moixiganga); Baix a Mar (Castell de Foc); Escales de la Punta (els balls fan la Baixada); Església parroquial de Sant Bartomeu (solemne ofici de sant Bartomeu, goigs de Sant Bartomeu, sortida d'ofici i processó religiosa); Plaça de l'Ajuntament (pastorets, cercolets, moixiganga i la colla jove de castellers de Sitges fan el seu ball).

Estat conservació

Bo

Entorn protecció

Carrers del Nucli antic de Sitges.

ÀMBITS DE PROTECCIÓ I OBJECTE

Raons catalogació Una festa major és la festa més important de cada barri, poble, vila o ciutat. Típicament commemora un fet important de la seva història o tradició, com ara la seva fundació. La Festa Major de Sitges va ser declarada l'any 1991, Festa d'interès nacional.

Elements

Nucli històric de Sitges.
Tots els elements relacionats amb la festa Major.

REGULACIÓ DE LES INTERVENCIIONS

INFORMACIÓ COMPLEMENTÀRIA

Informació històrica Des de mitjans de segle XVI, la parròquia de Sitges apareix documentada sota la protecció de Sant Bartomeu i Santa Tecla. Des de mitjans del segle XIX hi ha una profusa documentació sobre la festa major sitgetana, i ja apareixen documentats els mateixos balls i entremesos actuals.

L'organització de la festa la promou l'Ajuntament amb la col·laboració de les entitats culturals de la vila; hi ha constància documental de la responsabilitat organitzativa de les festes patronals per part de l'Ajuntament de Sitges des del 1841.

El 1839, es dissolgué la Confraria de Sant Bartomeu i Santa Tecla, que fins llavors havien estat els organitzadors de les festes patronals. En agafar el relleu el comú, es produïren alguns canvis, entre d'altres, la organització de la processó cívica.

Diferents etnògrafs creuen que l'origen del castell de focs es troba en ritus antics de purificació, amb la idea d'allunyar mals esperits de la vila. En un primer moment, l'espectacle de foc es feia al carrer de Primer de Maig, però des de 1894 es fa al Baluard. La revetlla que se celebra a continuació data de 1894 i, per voluntat del jovent del poble, més endavant va esdevenir un ball de gala patrocinat pels americanos amb la col·laboració de les entitats privades de la vila, que a l'hora oferien concerts i funcions teatrals. Al capvespre era costum que els pagesos dels voltants de la vila instal·lessin parades de síndries i melons a la Ribera.

Hi ha d'altres actes propis de la Festa Major de Sitges i que han caigut en desús, com ara la subhasta dels balls populars i de la banda de música, per decidir qui els ballava o quina banda tocava. L'última subhasta data de 1972.

També era costum anys enrere que el consistori lliurés a les famílies més necessitades de la vila uns bons per proveir-les de pa, arròs i carn. I se celebraven també dos actes religiosos més, les anomenades completes i les vespres. El llevat de taula també fou substituït; es tractava d'una pràctica per aconseguir ingressos per pagar en part la Festa Major; data del 1598, i consistia en que els administradors de la confraria voltaven la vila en cercavila en busca dels donatius dels vilatans, que si satisfien a la confraria, la confraria els regava la casa amb perfum.

Bibliografia

AAVV. Sitges, l'encant de la tradició. Departament de Premsa i Comunicació de l'Ajuntament de Sitges. 2001.
MASSANSALVADOR L. Inventari del patrimoni cultural del municipi de Sitges. Oficina del patrimoni cultural. Diputació de Barcelona. Barcelona. 2008. Fitxa 646.

Observacions

D'uns anys ençà i com a cloenda dels actes oficials de la Festa Major, té lloc una ballada de sardanes dies després de la Festa de Sant Bartomeu. L'acte acaba amb uns focs artificials i la degustació de coca i malvasia.

Pla anterior

Pla Especial de Protecció del Patrimoni Arquitectònic i Catàleg del Municipi de Sitges (PEPPAC) de 24.7.1991, DOGC 1473 de 29.07.1991 de 24.7.1991. Fitxa núm. 339-F

Protecció anterior

Festa d'interès nacional per la Resolució de 5 de juny de 1991, per la qual es declara festa

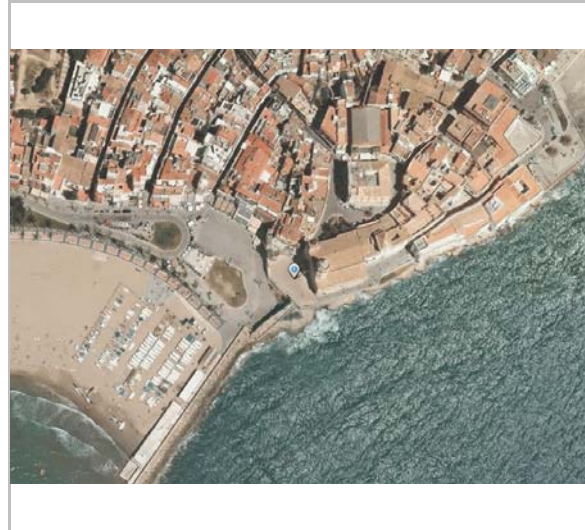
Festa Major de Sitges

09-BSE

tradicional d'interès nacional la festa major de Sant Bartomeu, de Sitges (DOGC Núm. 1459, de 26/06/1991, Pàg. 3456).



Planejament vigent 2006
MUC



Ortofoto
MUC



La processó de Sant Bartomeu. 1884.
Felip Masó i de Falp



La sortida d'ofici. 1922.
Trencadís.



Els cubanitos davant la casa Ferret Obrador. 1966.
Trencadís.



Gegants vells. 1920.
Trencadís.

Festa Major de Sitges

09-BSE

2022

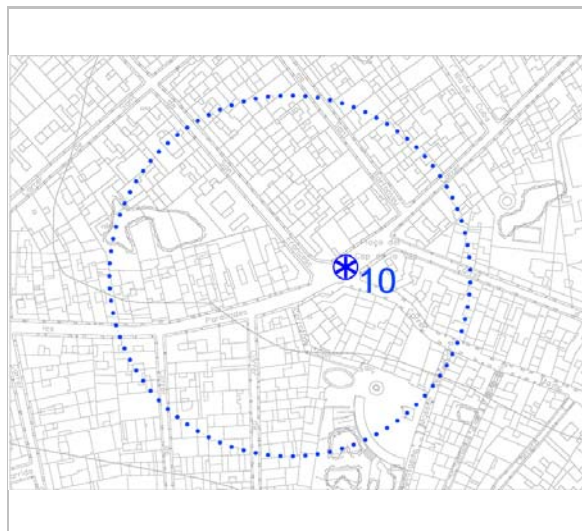
Redactors: Xavier Fierro Macía, Josep Maria Pujol Torres, Jaume Marsé Ferrer

Festa Major petita, Santa Tecla

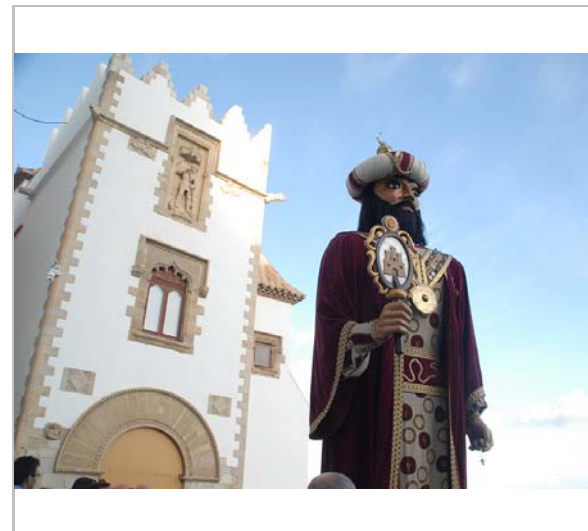
10-BSE

LOCALITZACIÓ

Indret Carrers del centre de la Vila, Nucli històric Codi INE 082704
 Adreça/es
 Coordenades UTM x = 400232 ; Identificació al plànol BSE 2 Delimitació bé
 y = 4565704 Grafisme categoria * Entorn protecció



Plànol de localització
Estudi Pujol



El Maricel i el gegant. 2015.
Ajuntament de Sitges.

DADES URBANÍSTIQUES

Pla vigent POUM de Sitges 2006
 Classificació SU (sòl urbà)
 Qualificació X. VIARI; X2. Xarxa bàsica local
 Exp. RPUC Núm exp. RPUC: 2005/017959/B
 Relació ntiva. SX1 Sistemes, Viari, Eixos estructurants

CATALOGACIÓ

Tipus de bé Patrimoni sociocultural-etnològic
 Classificació Zona d'interès etnològic
 Categoria BCIL
 Nº reg/cat. 10-BSE
 Nivell prot. NP2 Conservació NP4 Ambiental
 Altres prot.

DESCRIPCIÓ DEL BÉ

Context La Festa Major de Santa Tecla és la Festa Major petita de Sitges. El dia 22 de setembre, vigília de Santa Tecla, tenen lloc l'esclat de 21 morterets i la repicada de campanes per iniciar la festivitat, el castell de focs i la revetlla popular. El dia 23, diada de Santa Tecla, comença amb una matinal infantil. Setmanes abans, els nens de Sitges han estat construït els seus propis gegants, àligues i dracs i quan arriba el dia, ells són els intèrprets dels balls populars. Abans de l'ofici parroquial es condueix el tabernacle de Santa Tecla a l'església parroquial seguit de tots els balls i els músics. Al capvespre surt la processó de Santa Tecla i el tabernacle és portat per les púbbles de les entitats i barris de Sitges, i acompanyat de tots els balls, la banda de música i les autoritats. La Festa s'acaba amb un ball popular o una audició de sardanes, o amb algun altre acte proposat per alguna entitat de la vila.

Estat conservació Bo
 Entorn protecció Carrers del Nucli antic de Sitges.

ÀMBITS DE PROTECCIÓ I OBJECTE

Raons catalogació La Festa major és la festa més important de la vila. Típicament commemora un fet important de la seva història o tradició, com ara la seva fundació. Aquesta festa es fa en honor a la santa patrona. Com que no s'escau en estiu, se celebra com a segona festa major en aquesta època de l'any.

Elements Tots els elements relacionats amb els actes festius de Santa Tecla.

Festa Major petita, Santa Tecla

10-BSE

Església parroquial de Sant Bartomeu i Santa Tecla (Fitxa 339-EA).

Entorn protecció Tot l'entorn de l'Església parroquial de Sant Bartomeu i Santa Tecla.

REGULACIÓ DE LES INTERVENCIIONS

INFORMACIÓ COMPLEMENTÀRIA

Informació històrica Cal tenir present que durant el segle XVI, XVII i XVIII els actes lúdics de Santa Tecla -festa major petita- estaven a l'alçada de les de Sant Bartomeu, i ja a mitjans del segle XX, la comissió de Festes va fer créixer els balls populars i els actes festius durant la Festa de Santa Tecla.

Bibliografia AAVV. Sitges, l'encant de la tradició. Departament de Premsa i Comunicació de l'Ajuntament de Sitges. 2001.
 FORNS FUSTÉ, M. Santa Tecla, vaivens de la Festa Major petita de Sitges. Grup d'Estudis Sitgetans. 2004.
 MASSANSALVADOR L. Inventari del patrimoni cultural del municipi de Sitges. Oficina del patrimoni cultural. Diputació de Barcelona. Barcelona. 2008. Fitxa 649.
 PARÉS A. www.sitges.cat/festesdesitges/sitgesfestes.htm

Actuacions finca A principis de la tardor, el dia 23 de setembre, Sitges celebra la festa en honor a la seva patrona, santa Tecla. La Festa Major petita es viu amb més intimitat, lluny ja del brogit de l'estiu. La mainada té un paper molt especial en aquesta festa. Gràcies a la Matinal Infantil, Santa Tecla s'ha convertit des de principis de la dècada de 1980 en la porta d'entrada dels infants a la participació en el folklore local. Molts nens i nenes dediquen les darreres tardes de l'estiu a construir dracs, àligues gegants, cabeçuts o assajar el ball de gitanes, de panderetes o de cintes, amb la il·lusió i la mirada fitades en aquesta festa.

A nivell folklòric, Santa Tecla té la mateixa estructura que la Festa Major, tot i que reduïda en durada i en actes. A part de la Matinal infantil, són importants l'Ofici i la processó en honor a santa Tecla, on els balls també acompanyen la sortida del tabernacle amb la imatge de la patrona.

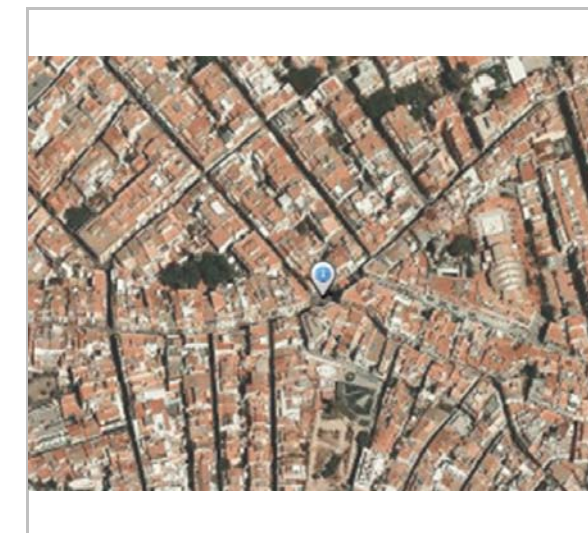
En aquesta festa és especialment emotiva, igual que a la Festa Major amb sant Bartomeu, l'entrada del tabernacle a la parròquia, ja que representa un adéu fins l'any vinent a una sèrie de balls i entremesos que els sitgetans i sitgetanes esperen durant tot un any.

Pla anterior Pla Especial de Protecció del Patrimoni Arquitectònic i Catàleg del Municipi de Sitges (PEPPAC) de 24.7.1991, DOGC 1473 de 29.07.1991 de 24.7.1991. Fitxa núm. 339-F

Protecció anterior Aquesta festa forma part del Catàleg del Patrimoni Festiu de Catalunya, en referència al decret 389/2006, de 17 d'octubre del patrimoni festiu de Catalunya (DOGC 4743 de 19.10.2006).



Planejament vigent 2006
MUC



Ortofoto
MUC

Festa Major petita, Santa Tecla

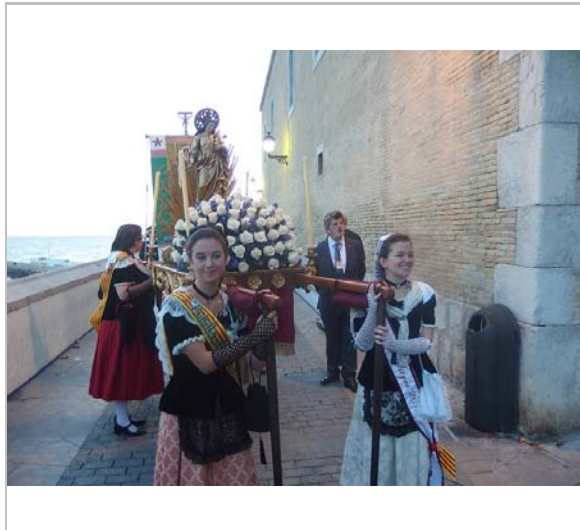
10-BSE



*Ball dels cercolets. 2015.
Ajuntament de Sitges.*



*Ball de bastons a l carrer de la Davallada. 2015.
Ajuntament de Sitges.*



*La imatge de Santa Tecla. 2015.
Ajuntament de Sitges.*



*Baixant per la Davallada. 2015.
Ajuntament de Sitges.*


2022

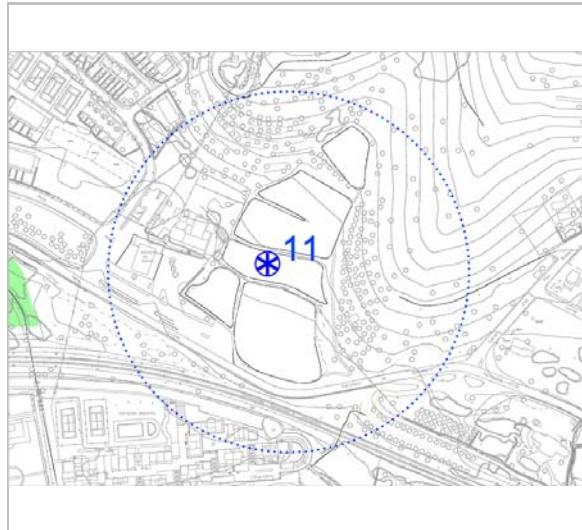
Redactors: Xavier Fierro Macía, Josep Maria Pujol Torres, Jaume Marsé Ferrer

Llegendes de la malvasia de Sitges

11-BSE

LOCALITZACIÓ

Indret Vinyes de malvasia Codi INE 082704
 Adreça/es
 Coordenades UTM x = 401854 ; Identificació al plànol **BSE 2** Delimitació bé
 y = 4565850 Grafisme categoria  Entorn protecció



Plànol de localització
Estudi Pujol



Vista des de la cota 80, 23.11.2014
Jaume Marsé

DADES URBANÍSTIQUES

Pla vigent POUM de Sitges 2006
 Classificació SNU (no urbanitzable)
 Qualificació 25. ESPAIS NATURALS
 PROTEGITS; SRP-C1 (Sòl No
 Urbanitzable Costaner C1)
 Exp. RPUC Núm exp. RPUC: 2005/017959/B
 Relació ntiva. N1 No urbanitzable, Rústic

CATALOGACIÓ

Tipus de bé Patrimoni sociocultural-etnològic
 Classificació Zona d'interès etnològic
 Categoria BCIL
 Nº reg/cat. 11-BSE
 Nivell prot. NP2 Conservació NP4 Ambiental
 Altres prot.

DESCRIPCIÓ DEL BÉ

Context
 Segons la tradició coneguda arreu de la península, la malvasia fou portada de l'illa grega de Quio a l'Àsia Menor, pels creuats i pels almogàvers catalans. Diu la llegenda que el vi era patrimoni d'una comunitat religiosa de l'illa hel·lènica de Monembasia, en llatí Malvasia, i allí hi arribà un guerrer sitgetà que aprengué a fer-ne, i s'endugué el coneixement un cop tornà a casa.
 Una altra versió explica que entre els almogàvers que bregaven al costat de Ramon Muntaner, n'hi havia un de la Masia del Pas de les Escales, a Sitges. Aquests van arribar un dia a la illa de la Malvasia i anaren a parar a un monestir on van trobar un vi que recorden deliciós i van beure'n fins gairebé caure morts; i tot i així encara tenien ganes de beure'n més. El soldat sitgetà quedà encuriós pel sabor d'aquest vi i volgué aprendre'n més coses sobre ell. Passats els anys tornà ferit a l'illa i l'atzar volgué que l'hospitalitzessin al mateix convent on hi hagué de fer repòs durant una llarga temporada. Arribats al temps de la verema, el soldat pogué veure com els monjos feien aquell deliciós vi i en tornar a casa al cap dels anys s'endugué algun cep i els coneixements per fer el vi de la malvasia. La malvasia és una varietat de cep blanc, encara que també n'existeix una subvarietat negra. El raïm de malvasia és menut i poc compacte. El gra és gros, tendre i ovoide, molt dolç i aromàtic. El vi elaborat amb aquesta varietat vitícola és anomenat també malvasia, o vi de malvasia, un vi licorós blanc, dolç, olorós i d'alta graduació.
 En ocasions, la malvasia es designa amb complements: de Sitges, roja, catalana, del país, de gra gros (o vermentino), grossa, primerenca, borda, d'Alacant o del Rosselló (subvarietat anomenada trobat).

Llegendes de la malvasia de Sitges

11-BSE

Estat conservació Bo; Les vinyes de malvasia constitueixen un conreu que es conserva de forma residual si es compara amb altres èpoques on la malvasia era conreu majoritari a Sitges. La seva preservació, conservació i potenciació és de gran importància.
Entorn protecció Aquestes llegendes fan referència a una varietat de vinya que encara es conrea a les Vinyes de malvasia del costat de l'Hospital de Sant Joan i les que hi ha al Pla del fondo d'en Bernardí.

ÀMBITS DE PROTECCIÓ I OBJECTE

Raons catalogació Les llegendes són narracions, orals o escrites, d'aparença més o menys històrica, amb una major o menor proporció d'elements imaginaris o mitològics.
 Aquestes llegendes es relacionen amb el territori de Sitges a través d'aquest producte de la terra que és la malvasia.
Elements Les vinyes de malvasia de l'Hospital de Sant Joan (Fitxa 2-BAP)

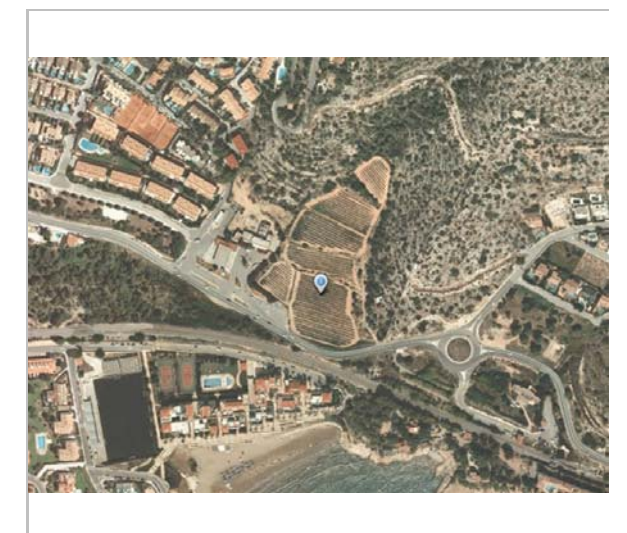
REGULACIÓ DE LES INTERVENCIIONS

INFORMACIÓ COMPLEMENTÀRIA

Bibliografia AMADES J. Llegendes de Sitges. Ed. El Mèdol. Tarragona. 2004.
 AROLA C, CONESA R, ESQUERDA M, FRANCO F, JOU D, MARZAL M, et al. Història de Sitges. IV. Època Contemporània (I). Ajuntament de Sitges. Sitges. 2013.
 MASSANSALVADOR L. Inventari del patrimoni cultural del municipi de Sitges. Oficina del patrimoni cultural. Diputació de Barcelona. Barcelona. 2008. Fitxa 581.
 MATAS JM. La Xermada núm. 1. pàg. 21-23. 1996.
 MONGAY V. La Xermada núm. 34. pàg. 14. 2004.
Observacions Actualment, Sitges s'identifica al conreu de la Malvasia. Encara que mai va ser el conreu majoritari vitivinícola, és l'únic que s'ha mantingut com a cosa pròpia. Les vinyes es mantenen gràcies al llegat del senyor Manuel Llopis i Casades el 1934
Pla anterior Pla Especial de Protecció del Patrimoni Arquitectònic i Catàleg del Municipi de Sitges (PEPPAC) de 24.7.1991, DOGC 1473 de 29.07.1991 de 24.7.1991.



Planejament vigent 2006
MUC



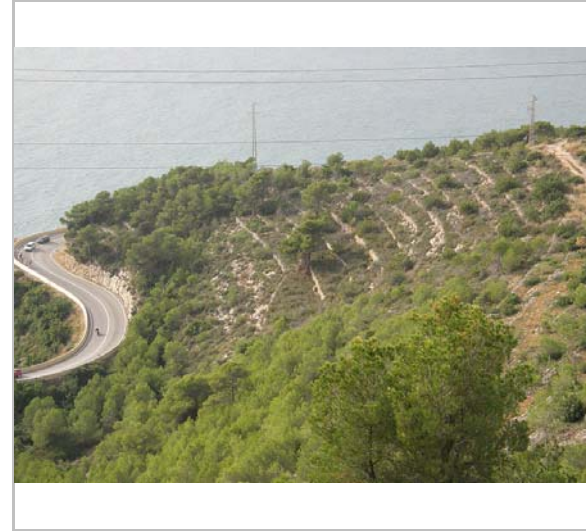
Ortofoto
MUC

Llegendes de la malvasia de Sitges

11-BSE



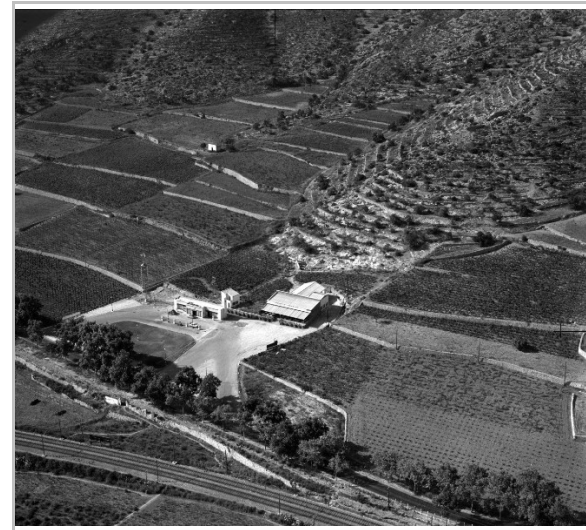
*Detall dels ceps. 23.11.2014.
Jaume Marsé*



*Vista de les xermades. 23.11.2014
Jaume Marsé*



*Detall de les marginades. 23.11.2014
Jaume Marsé*



*Vista on es veu l'antiga benzinera. (25.7.1962)
Cartoteca històrica. SACE. ICGC*

2022

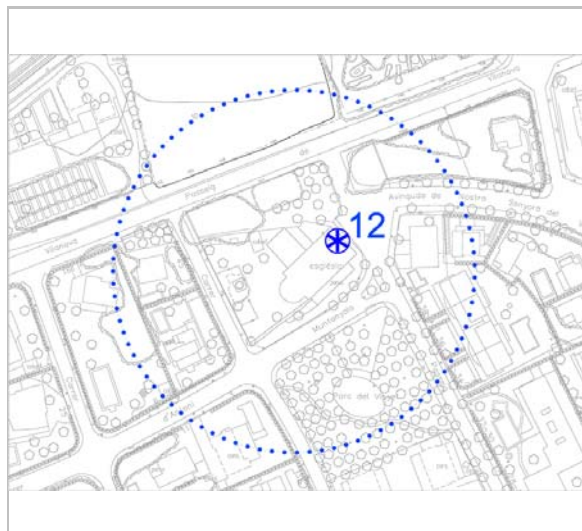
Redactors: Xavier Fierro Macià, Josep Maria Pujol Torres, Jaume Marsé Ferrer

Llegendes de la Verge del Vinyet

12-BSE

LOCALITZACIÓ

Indret Santuari del Vinyet Codi INE 082704
 Adreça/es
 Coordenades UTM x = 398762 ; Identificació al plànol BSE 1 Delimitació bé
 y = 4565352 Grafisme categoria * Entorn protecció



Plànol de localització
Estudi Pujol



Gravat de Pere Jou
Associació Amics dels goigs

DADES URBANÍSTIQUES

Pla vigent POUM de Sitges 2006
 Classificació SU (sòl urbà)
 Qualificació D. SISTEMA EQUIPAMENTS;
 D.9. Equipament religiós
 Exp. RPUC Núm exp. RPUC: 2005/017959/B
 Relació ntiva. SE Sistemes, Equipaments

CATALOGACIÓ

Tipus de bé Patrimoni sociocultural-etnològic
 Classificació Zona d'interès etnològic
 Categoria BCIL
 Nº reg/cat. 12-BSE
 Nivell prot. NP2 Conservació NP4 Ambiental
 Altres prot.

DESCRIPCIÓ DEL BÉ

Context
 La gent de mar de Sitges sempre ha tingut molta devoció a la Mare de Déu del Vinyet, a qui se li atribueix la protecció a les embarcacions sitgetanes. La tradició diu que mai no ha desaparegut cap embarcació de gent de Sitges, i d'aquesta idea neixen al voltant seu tot un seguit de llegendes, que situen a la Verge com a protectora i salvadora dels mariners sitgetans. Fins i tot en els Goigs a la Verge es fa referència a alguns dels seus miracles, com per exemple quan la Verge apareix amb el vestit moll i amb olor de mar per haver sortit a salvar alguna embarcació perduda.
 Una llegenda explica com va aparèixer la Verge del Vinyet. Un dia hi havia un esclau moro cavant en una vinya propietat de Can Milans dels Ferrers, sota d'un cep va veure una imatge que li va semblar una nina, així que la desenterrà i se l'emportà a casa per regalar-la al fill de l'amo. Quan anava a fer-ho se n'adonà que havia desaparegut del cistell. Tornà cap a la vinya creient que potser se l'havia deixada i, efectivament la va torbar allà. Se l'endugué de nou i de nou a mig camí se n'adonà que ja no la duia. Disculpant-se de nou amb l'amo, tornà a la vinya i allí trobà entre llums la imatge de la Verge. L'amo, en senyal de reverència, feu aixecar una ermita a la Santa imatge en ell lloc on havia estat trobada. S'explica a través d'aquesta llegenda el fet de que Sitges sigui productora d'un vi exquisit, suposadament la malvasia, ja que es diu que la imatge de la Verge fou trobada sota un cep que produïa un vi especial.
 Una altra versió de la mateixa llegenda diu que l'esclau moro aconseguí portar la imatge de la Verge a casa, i com que estava tant bruta de terra decidí llançar-la dins d'una bujola d'aigua per netejar-la. Conten que només tocar l'aigua aquesta es tornà vermella com la sang. En veure-ho, l'amo va comprendre que la Verge volia tenir un santuari allà on havia estat localitzada.

Llegendes de la Verge del Vinyet

12-BSE

Una versió més diu que la família Milans estigué molt contenta de trobar la imatge, així que van decidir posar-la en la capella que tenien al menjador.
 Un dia, quan Milans tornava cap a casa des del Vinyet, va creuar-se amb una senyora que duïa un infant als braços, el pagès amb la foscor del vespre no va reconèixer a la verge i la saludà. La Verge contestà: "Déu et do bona nit, que jo me'n torno a casa meua". Quan el pagès arribà a casa lligà caps en veure la capelleta buida i tornà a la vinya on trobà la Verge sota el cep on havia estat trobada.

Elements
 La imatge de la verge fa 40 cm d'alçària i té 15 cm2 de base. La mà dreta està escapçada pel cop d'aixada, segons diu la llegenda.

Estat conservació Bo
Entorn protecció Aquestes llegendes fan referència a la zona on està enclavat el santuari del Vinyet.

ÀMBITS DE PROTECCIÓ I OBJECTE

Raons catalogació Les llegendes són narracions, orals o escrites, d'aparença més o menys històrica, amb una major o menor proporció d'elements imaginaris o mitològics.
 Aquestes llegendes es relacionen amb un lloc, el Santuari del Vinyet i té, per tant, un important component religiós.
 Les llegendes formen part de la història antiga d'un determinat indret amb un arrelament molt important al territori.

Elements Santuari de la Mare de Déu del Vinyet (Fitxa 432-EA).

REGULACIÓ DE LES INTERVENCIIONS

INFORMACIÓ COMPLEMENTÀRIA

Bibliografia
 AMADES J. Llegendes de Sitges. Ed. El Mèdol. Tarragona. 2004.
 CAMÓS N. Jardín de María: plantado en el Principado de Cataluña. Narcís Camós. Pàg.60. Reedició de l'obra publicada a Barcelona l'any 1657 i reimpressa a Girona l'any 1772.
 FONTANALS B. El Vinyet: llegenda, guia i cronologia. Ajuntament de Sitges. 2012.
 JOU P. Gravats de Pere Jou extrems dels Goigs a llaor de la Benaventurada Santa Maria del Vinyet de Sitges. Sitges: imp. El Eco de Sitges. 2010.
 MASSANSALVADOR L. Inventari del patrimoni cultural del municipi de Sitges. Oficina del patrimoni cultural. Diputació de Barcelona. Barcelona. 2008. Fitxa 659.
 MIRABENT J. Santuari Verge del Vinyet. La Xermada. núm. 8. 1988.
 MIRET X. La Llegenda del Vinyet la versió de Teodor Creus i Coromines. Xermada. Sitges: Ajuntament de Sitges. Núm. 41, (estiu 2010), p. 14-17.
 VIVES R. Xilografia de R. Vives i Sabaté per als Goigs en llaor de la Mare de Déu del Vinyet, venerada a Sitges. Vilanova i La Geltrú: R. Vives i Sabaté, 1953.

Pla anterior Pla Especial de Protecció del Patrimoni Arquitectònic i Catàleg del Municipi de Sitges (PEPPAC) de 24.7.1991, DOGC 1473 de 29.07.1991 de 24.7.1991. Fitxa núm. 432-F



Planejament vigent 2006

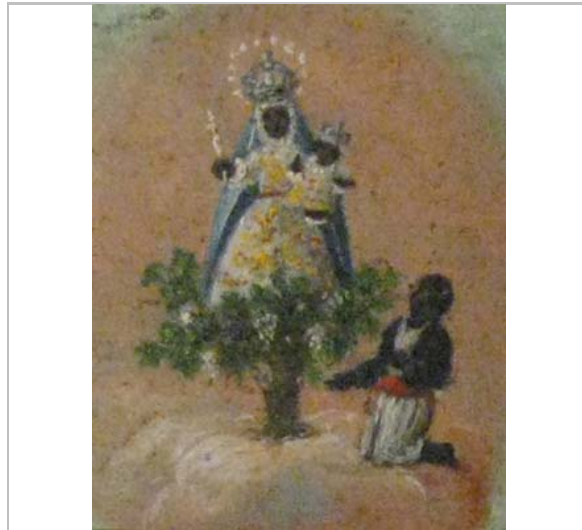


Ortofoto

Llegendes de la Verge del Vinyet

12-BSE

MUC

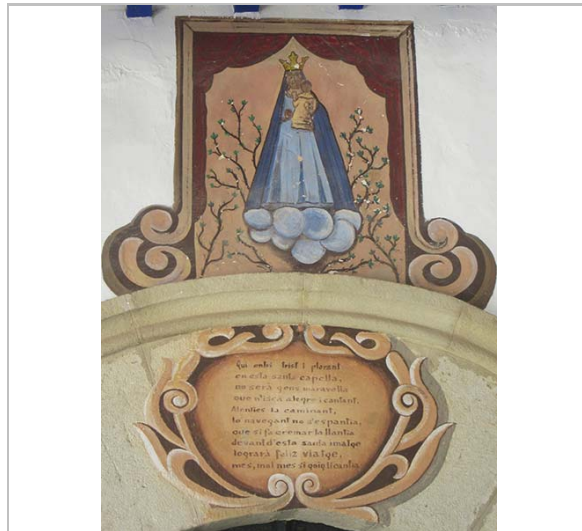


La troballa de la Verge del Vinyet.
Exvot pintat.

MUC



Plafó ceràmic.
Sixto Pujol



Imatge de la Mare de Déu del Vinyet.
Sixto Pujol



Gravat. 1950.
Novenari a Santa Maria del Vinyet.

2022

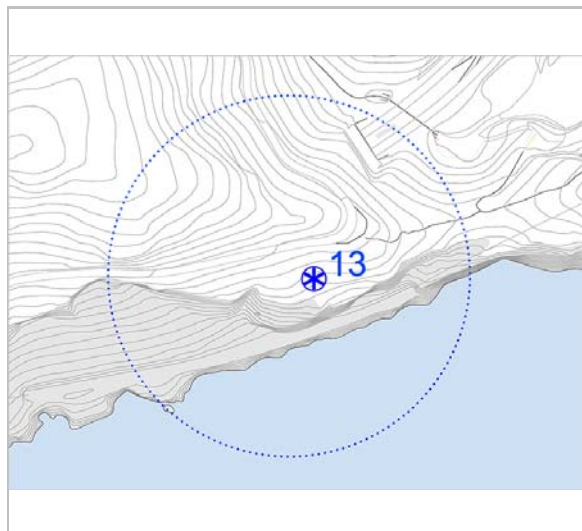
Redactors: Xavier Fierro Macía, Josep Maria Pujol Torres, Jaume Marsé Ferrer

Llegendes de les Costes del Garraf

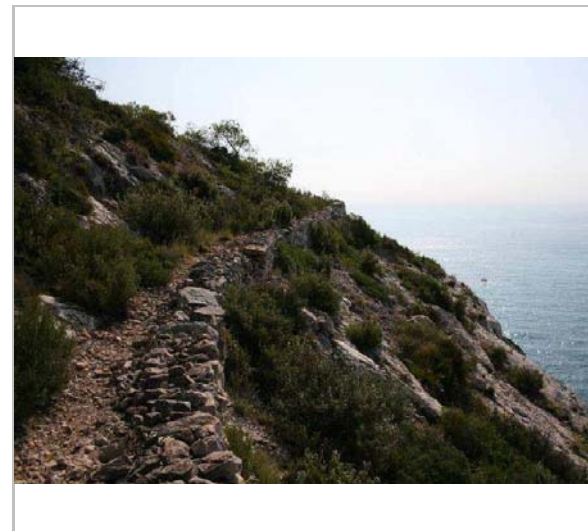
13-BSE

LOCALITZACIÓ

Indret	Costes del Garraf	Codi INE	082704
Adreça/es			
Coordenades UTM	x = 406330 ; y = 4566834	Identificació al plànol	BSE 3
		Grafisme categoria	 Delimitació bé
			Entorn protecció 



Plànol de localització
Estudi Pujol



Pas de les Escales. 2010
Naturalea

DADES URBANÍSTIQUES

Pla vigent	POUM de Sitges 2006
Classificació	SNU (no urbanitzable)
Qualificació	25. ESPAIS NATURALS PROTEGITS; SRP1-CPEIN (SNU Costaner al Parc de Garraf)
Exp. RPUC	Núm exp. RPUC: 2005/017959/B
Relació ntiva.	N3 No urbanitzable, Protecció sectorial

CATALOGACIÓ

Tipus de bé	Patrimoni sociocultural-etnològic
Classificació	Zona d'interès etnològic
Categoria	BCIL
Nº reg/cat.	13-BSE
Nivell prot.	NP2 Conservació NP4 Ambiental
Altres prot.	

DESCRIPCIÓ DEL BÉ

Context
Conten que abans, les Costes del Garraf, eren refugi de sirenes, les quals amb els seus cants atreïen a mariners i pescadors. Les sirenes els xuclaven al fons del mar i allí vivien com a reis, amb tot tipus de luxes, però no en podien sortir. Un dia, quan la reina de les sirenes va decidir que n'hi havia massa, va decidir convertir-los en peixos, anomenats fadrins. El mes de Maig és quan se'n poden pescar més, la qual cosa fa pensar que és el mes de maig quan la reina de les sirenes allibera homes convertits en peixos per fer espai en el seu palau de vidre. Una altra llegenda conta que els dies més calorosos d'estiu, la reina de les sirenes surt a la platja del llevant de Sitges i al peu d'un alt canelobre de set braços amb set ciris encesos, es pentina amb una pinta d'or. Els mariners i la gent de Sitges l'havien vist moltes vegades i explicaven que el canelobre assegurava la riquesa i la ventura a aquell qui el posseís. D'altra banda ningú s'hi apropava per por a ser convertit en peix. Un dia, un jove atrevit va gosar arrabassar el canelobre a la reina de les sirenes, aquesta el va perseguir fins que al so del toc del migdia de l'ermita del Vinyet el vailet va aconseguir entrar-hi. La sirena, ben enfadada, el va amenaçar: "El toc de les campanes t'ha salvat, però procura que no t'atrapis mai dejú vora la mar". El noi s'espantà tant que feu donació del canelobre a la Verge que l'havia salvat. Passat els anys, quan el jove gairebé ja havia oblidat l'aventura, es trobà un dia de verema vora la mar, on va veure el que semblava una jove ofegant-se, en apropar-s'hi va reconèixer perfectament a la reina de les sirenes. De seguida recordà que estava en dejú, així que es posà uns grans de raïm a la boca i mastegà uns grans de blat. De nou, el noi es salvà i des d'aleshores els vells pescadors de Sitges creuen que al rebost de la barca han de dur sempre una mica de pa i

Llegendes de les Costes del Garraf

13-BSE

una mica de vi, per tal de preservar-se de les sirenes. El canelobre de la reina de les Sirenes fou posat davant de la Mare de Déu del Vinyet i l'espelma del braç central sempre crema perquè cap barca sitgetana es perdi.

Crema també que diferents entesos del poble han examinat el canelobre sense ser capaços de reconèixer el material del que ha estat fet. Una altra llegenda relacionada amb el canelobre de la reina de les sirenes, conta que aquest donava protecció a les barques i mariners de Sitges, en canvi, totes les desgràcies passaven a les embarcacions de Vilanova, així que els Vilanovins van decidir robar-lo. Una nit van entrar a l'església en busca del canelobre, i només posar-li les mans al damunt aquest es va tornar negre i raspós. Quan ja eren a la frontera entre les dues poblacions, el canelobre es va tornar pesat, tant que no podien carregar-lo. Van decidir deixar-lo allí mentrestant tornaven a Vilanova a buscar mules per poder-lo carretejar.

En tornar a buscar el canelobre amb les mules, allà on l'havien deixat, no el van trobar, el canelobre de la reina de les sirenes va tornar tot sol a l'ermita de l'església de la Mare de Déu del Vinyet. Conten també que durant la invasió napoleònica, els francesos van robar el canelobre de la reina de les sirenes, però per obra miraculosa, els francesos no van poder fer cap mal ni al santuari ni a Sitges.

El Pas de la Mala Dona.

La llegenda del pas de la mala dona és un altre bon exponent de les contalles que s'expliquen i tenen origen a les nostres contrades. En aquesta es conta la història d'una dona que feia a peu el camí de Barcelona cap a Sitges i Vilanova. Anava acompanyada pel seu marit, un home gran i cec, que feia el trajecte damunt un cavall. El recorregut passava arran de mar per les costes de Garraf. Segons la llegenda, durant el trajecte que els hauria de portar al seu destí, la noia, de nom Mariona, va empènyer per un dels penya-segats al seu espòs, a qui ja no estimava. El cos del pobre vellet va estavellar-se contra les roques i un cop de mar se'l va endur. La Mariona va tornar al poble contant que el seu marit havia caigut roques avall, sense que ella hagués pogut fer res per salvar-li la vida.

La revenja del difunt però, no es va fer esperar. Una nit un jove que pretenia la vídua, en Jaume, va saber de les males arts de la dona, però va decidir callar. Uns veïns indiscrets van ser testimonis de la trobada i ho van denunciar a les autoritats, i van empresonar els dos amants. La Mariona va admetre el seu crim i va ser condemnada a morir a la forca. Pel que fa a en Jaume, aquest va ser enviat a galeres de per vida. Però vet aquí que, per recordar el crim i les seves conseqüències, es va decidir ficar dins una gàbia el cap de l'assassina, i en un cartell hi van inscriure "Lo pas de la mala dona".

Estat conservació
Dolent; El traçat del camí està força desvirtuat per les infraestructures posteriors. Aquest camí està actualment pràcticament abandonat tot i subsistir el seu traçat ja que aquest no coincideix ni amb la carretera actual ni amb la via del tren.

Entorn protecció
Aquestes llegendes se situen dins del PEIN (Pla d'Espais d'Interès Natural) i, per tant, forma part de la Xarxa Natura 2000, LIC (Lloc d'Importància Comunitària), ZEC (Zona d'Espacial Conservació) i ZEPA (Zona d'Espacial Protecció de les Aus) (Fitxa 2-BN).

ÀMBITS DE PROTECCIÓ I OBJECTE

Raons catalogació
Les llegendes són narracions, orals o escrites, d'aparença més o menys històrica, amb una major o menor proporció d'elements imaginaris o mitològics. Aquestes llegendes es relacionen amb un lloc, les costes del Garraf. Les llegendes formen part de la història antiga d'un determinat indret amb un arrelament molt important al territori.

Elements
Camí de les Costes (Fitxa 26-BAP)

REGULACIÓ DE LES INTERVENCIONS

INFORMACIÓ COMPLEMENTÀRIA

Informació històrica
La primera referència documental de l'existència d'un camí arran de costa data del segle XIV. Al testament de Bernat de Fonollar, senyor de Sitges i Campdàsens, hi ha una deixa de cinc mil sous per millorar el camí pel Garraf i facilitar la comunicació terrestre amb Barcelona. L'any 1356 aquests treballs encara no s'havien dut a terme i possiblement aquesta disposició testamentària no va arribar mai a complir-se. Cal tenir en compte que en l'època la manca d'un bon camí cap a Barcelona era solucionat amb la navegació, ja que

Llegendes de les Costes del Garraf

13-BSE

les condicions naturals del port de Sitges ho facilitaven. L'any 1392 el rei Joan I va expedir un decret per a evitar incomoditats i perills als vianants del camí de les costes. S'establia un sistema d'impostos de passatge, que es denominava barra, que pretenia recaptar durant vint anys els diners necessaris per a la reforma del camí.

A l'Arxiu Parroquial de Sitges es conserven testimonis documentals de les reparacions, les fases i els diners gastats en la millora del camí. Al 1395, el rei Pere III, concedia durant vuit anys als jurats de la vila de Sitges el dret d'imposicions, per tal que entre d'altres coses es continuessin les obres del camí en els trams entre el Garraf i Sitges. Al 1400 el rei Martí va revocar aquesta concessió un cop acabades les obres de rehabilitació. A partir d'aquest moment, els documents conservats ens parlen de diferents obres puntuals de rehabilitació degut a les esllavissades freqüents, pluges torrencials i desbordaments de torrents que feien sovint intransitable el camí. Destaca un document del 1413 que parla del perill al qual s'exposaven els vianants que s'aventuraven a transitar pel camí, diu que aleshores l'edifici del castell del Garraf estava totalment arruïnada i destruït, que es trobava en un lloc erm i solitari, sotmès al perill de les incursions pirates, i que per això la gent no hi feia estada. D'altres documents ens parlen de subvencions i ajudes per arranjar el camí concedides l'any 1599 per Felip III. Pel que fa al fenomen del bandolerisme que durant els segles XVI i XVII es va estendre per tot Catalunya, també va afectar al camí de les Costes del Garraf, estret i solitari, i en són diversos els testimonis. Durant l'ocupació francesa, el camí degué ser molt transitat per les tropes dels dos bàndols. L'any 1811 una divisió francesa va arribar a Sitges procedent de Barcelona per les Costes del Garraf. Després de la guerra el camí estava malmès en diversos punts. Aquesta inutilització potser va ser realitzada intencionadament per l'exèrcit francès quan es retirava. Després de la Guerra del Francès i de les successives guerres carlines, l'estat de conservació del camí de les Costes del Garraf devia ser molt deficient i continuava essent no apte pel trànsit rodat. Ja entrats en el segle XX diversos són els testimonis que parlen del camí i de la seva perillositat. El camí tenia dos pams d'amplada i era tanta la por de la gent a passar-hi que, des d'Aiguadolç fins a la Falconera, tothom baixava dels muls i feia el camí a peu. La necessitat d'una nova carretera era evident, però no va ser fins a l'any 1871 que va ser possible franquejar les costes de Garraf per una altra via. A partir d'aquest moment, el camí va anar quedant inutilitzat, ja que la construcció de la nova carretera va provocar que en alguns punts l'antic camí fos tallat i que en alguns trams restés colgat de roques.

El plànol del projecte del ferrocarril (1877) documenta l'existència i el traçat del camí de les Costes de Garraf, que apareix amb el nom de "C° de las Costas".

A l'Arxiu Històric Municipal de Sitges es conserva l'acta de partionament i afitament de la carrerada del Camí de les Costes de Garraf (1863), que el document anomena "cañada general".

Bibliografia

- AMADES J. Llegendes de Sitges. Ed. El Mèdol. Tarragona. 2004.
 ANDRÉS M, CORNET C, ESQUERDA M, MARBÀ JM, MONTORI A, PARÉS A, RIBES A, SANTOS X. El massís del Garraf, un espai natural. Materials didàctics. Ajuntament de Gavà. 2006.
 ECO DE SITGES. 15 d'octubre 2010.
 MALAGELADA F. L'Antic camí de les costes del Garraf i el seu entorn. Grup d'Estudis Sitgetans. 1985.
 NATURALEA. Proposta per a la recuperació del camí de les Costes de Garraf. Fase I de Sitges a cala Morisca. 2010.
 MASSANSALVADOR L. Inventari del patrimoni cultural del municipi de Sitges. Oficina del patrimoni cultural. Diputació de Barcelona. Barcelona. 2008. Fitxes 676 i 692.
 MIRET M. Notícies històriques del camí de les costes del Garraf. II Trobada d'Estudiosos del Garraf. 1994.
 MIRET M, MUNTANER I. Història i recorregut del camí de les Costes de Garraf. Miscel·lània penedesenca. 1995.
 OBSERVATORI DEL PAISATGE. Catàleg de paisatge de la Regió Metropolitana de Barcelona. 2014.
 PIERA E. Mites i llegendes al Garraf: una història contada a través de generacions. 08800 la revista de VNG. Vilanova i la Geltrú: Gabinet de Mitjans de Comunicació de Vilanova i la Geltrú. Núm. 18 (abr. 1999), p. 14-15
 VILÀ J. Tradicions i Llegendes de Sitges. Revista "La Xermada" núm. 1. 1996.

Observacions

La llegenda del Pas de la mala dona és datada del segle XVIII.

Pla anterior

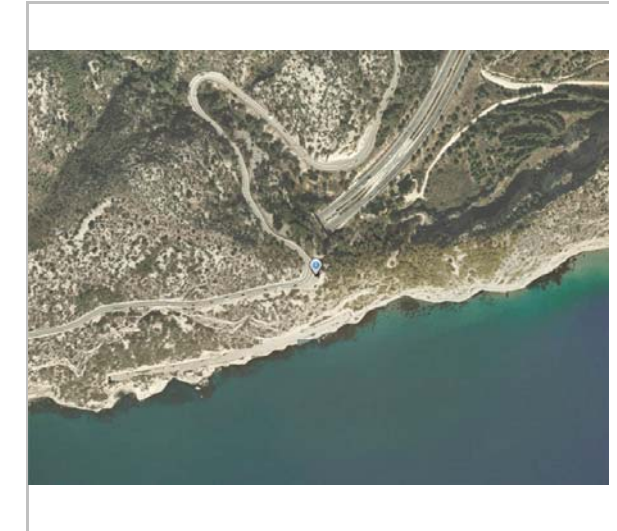
Pla Especial de Protecció del Patrimoni Arquitectònic i Catàleg del Municipi de Sitges (PEPPAC) de 24.7.1991, DOGC 1473 de 29.07.1991 de 24.7.1991.

Llegendes de les Costes del Garraf

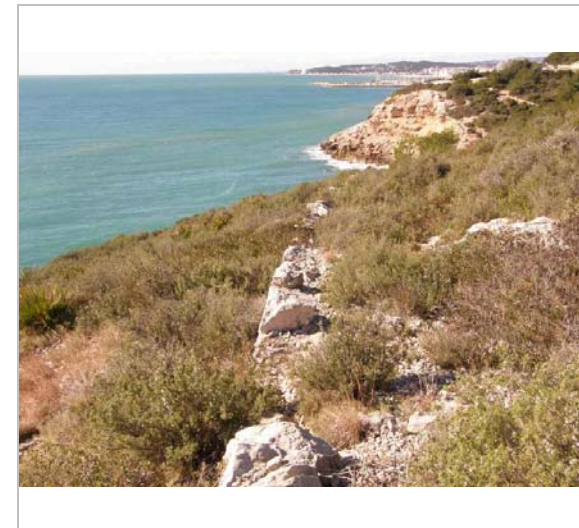
13-BSE



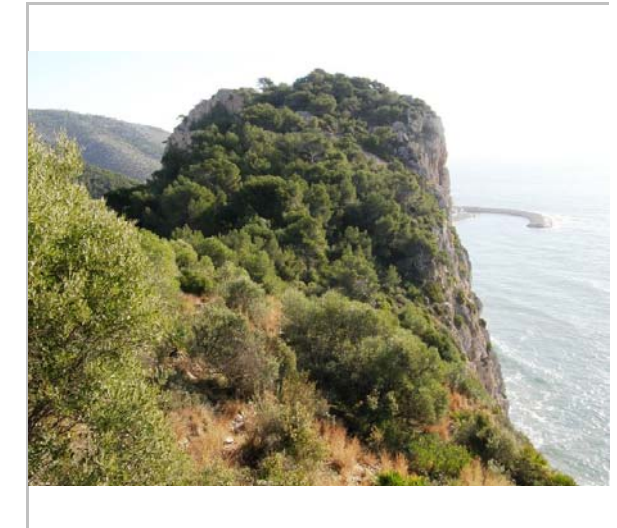
Planejament vigent 2006
MUC



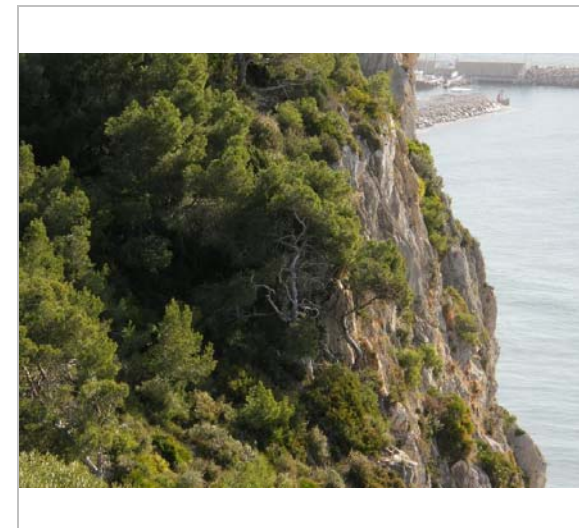
Ortofoto
MUC



El seu pas per cala Forn. 1.2.2015
Jaume Marsé



La Falconera. 3.3.2015
Jaume Marsé



La Falconera. 3.3.2015
Jaume Marsé



Croquis del Camino de las Costas de Garraf. 1818.
Cartoteca Històrica. Madrid.

2022

Redactors: Xavier Fierro Macià, Josep Maria Pujol Torres, Jaume Marsé Ferrer

Llegendes de les Coves de Sitges

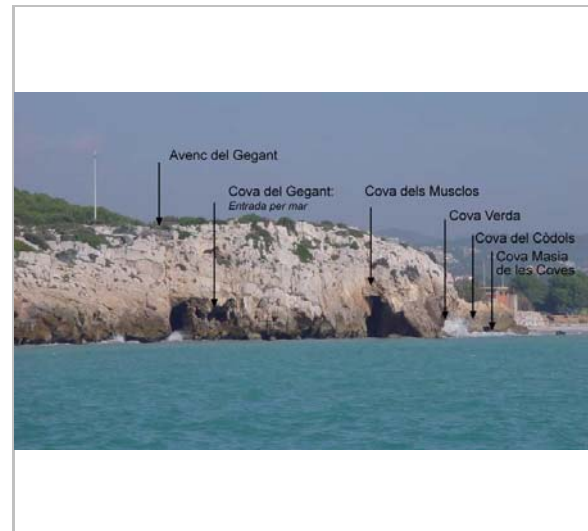
14-BSE

LOCALITZACIÓ

Indret Coves de Sitges Codi INE 082704
 Adreça/es
 Coordenades UTM x = 397161 ; Identificació al plànol BSE 1 Delimitació bé
 y = 4564181 Grafisme categoria Entorn protecció



Plànol de localització
Estudi Pujol



Punta de les Coves amb les diferents cavitats.
J. Daura i M. Sanz

DADES URBANÍSTIQUES

Pla vigent POUM de Sitges 2006
 Classificació SNU (no urbanitzable)
 Qualificació 25. ESPAIS NATURALS PROTEGITS; SRP-C1 (Sòl No Urbanitzable Costaner C1)
 Exp. RPUC Núm exp. RPUC: 2005/017959/B
 Relació ntiva. N1 No urbanitzable, Rústic

CATALOGACIÓ

Tipus de bé Patrimoni sociocultural-etnològic
 Classificació Zona d'interès etnològic
 Categoria BCIL
 Nº reg/cat. 14-BSE
 Nivell prot. NP2 Conservació NP4 Ambiental
 Altres prot.

DESCRIPCIÓ DEL BÉ

Context
 Arran de la carretera que va a Vilanova, prop de la platja, s'obren uns cataus espeleològicament poc importants, coneguts pels sitgetans per "les coves". Tot i la insignificança geològica, la fantasia els ha fet tema de llegendes i escenari de meravelles. Segons diuen, aquestes coves eren llarguíssimes, formaven una xarxa de galeries i de mines subterrànies que arribaven més enllà de Vilanova i la Geltrú.
 Conten que una vegada un noi, fill d'un pescador, mentrestant el seu pare feinejava amb les xarxes, es va endinsar per les coves i no va saber-ne sortir. El seu pare i gairebé tot el poble es van posar a buscar-lo sense èxit. Al cap de 100 anys el vailet va trobar la sortida, s'havia tornat vell i gairebé havia oblidat la parla.
 D'altres llegendes relacionades amb aquestes coves parlen de com els moros que es van fer forts a la ciutat d'Olèrdola van sobreviure al setge del Comte Berenguer de Barcelona, que no els permetia sortir a buscar menjar. A través de coves i conductes subterrànies els moros arribaven a la mar per aconseguir peix i marisc a dojo.
 Es parla també que a les proximitats de les coves hi ha un immens tresor enterrat dins d'un catau tapat i dissimulat per una roca grandiosa, enmig de la qual hi ha clavada una argolla d'or massís gruixut. La cambra del tresor, segons alguns, es troba al fons del mar, i d'altres parlen que a l'infern. La roca que guarda l'entrada al conducte que du al tresor és a l'altra banda d'un pont cobert de molsa, i s'enfonsa així que algú hi posa el peu. Conten que quatre homes enlluernats per l'argolla van decidir creuar el pont de molsa. Aquest es va enfonsar de seguit enduent-se als quatre ambiciosos a l'abisme, després la molsa va tornar a créixer i els quatre homes no van poder sortir mai més.
 Una altra llegenda emplaçada en les coves de Sitges explica que en les parets hi ha

Llegendes de les Coves de Sitges

14-BSE

encastats dotzenes de gegants immobilitzats que tenen la missió de guardar els tresors de les coves, només es mouen quan algú intenta profanar les coves. És llavors que els gegants es precipiten damunt dels ambiciosos. Sols la nit de Sant Joan, qui vulgui pot entrar a les coves i agafar les riqueses que hi ha amagades, això sí, han de saber sortir abans de que la màgica nit finalitzi.

Conten que hi havia una vegada dos fadrins que estaven bojament enamorats d'una pubilla molt rica. La pubilla, però, no sabia quin triar, així que va decidir que es casaria amb aquell qui li portes la flor més bonica, que floreix dins de les coves la nit de Sant Joan. Els valents pubills es van endinsar a les coves la nit de Sant Joan, i buscant, buscant, se'ls van fer les 12 de la nit, l'hora en què els gegants guardians de les coves prenen vida. Dels dos nois, sols un va poder sortir, i de tant espantat, va decidir no casar-se amb la pubilla, sinó que es va fer monjo de l'abadia de Montserrat. El jove va vendre tots els seus béns i va fer aixecar una capelleta a la Mare de Déu de Gràcia, en agraïment a la gràcia d'haver-lo fet sortir en vida d'aquell mal pas.

Conten que a l'ermita hi havia penjat un retauló que figurava el miracle que va motivar la construcció de la capelleta. Per últim, també s'explica que sota el mar que separa Sitges de les Illes Balears existeix un món minúscul, fet de riqueses i d'una bellesa extraordinària, al qual sols s'hi pot accedir a través de les coves de vora Sitges. Aquest món és paral·lel al nostre, amb rius, muntanyes, animals i persones que sols es diferencien de nosaltres per la mida, són minúsculs.

Estat conservació Regular; Els canvis de la línia de costa ocasionats pels canvis en la dinàmica sedimentària, en les últimes dècades, i l'endinsada consegüent de la línia de mar ha malmès els vestigis arqueològics que hi ha encara.

L'entrada a la cova del Gegant ha quedat sota el nivell del mar degut a l'enfonsament continuat de la línia de costa del Garraf i a la interrupció de l'arribada de sorres causada per la construcció de diverses infraestructures portuàries.

Entorn protecció Aquestes llegendes se situen dins del lloc d'interès comunitari anomenat Serres del Litoral Central (Fitxa 2-BN), que forma part del PEIN (Pla d'Espais d'Interès Natural) i, per tant, forma part de la Xarxa Natura 2000, és ZEC (Zona d'Especial Conservació) i ZEPA (Zona d'Especial Protecció de les Aus).

ÀMBITS DE PROTECCIÓ I OBJECTE

Raons catalogació Les llegendes són narracions, orals o escrites, d'aparença més o menys històrica, amb una major o menor proporció d'elements imaginaris o mitològics. Aquestes llegendes es relacionen amb un lloc, les coves de Sitges. Les llegendes formen part de la història antiga d'un determinat indret amb un arrelament molt important al territori.

Elements
 Coves de Sitges (Fitxa 19-BN)
 Cova del Gegant i cova Llarga (Fitxa 20-BN)
 Cova Verda (Fitxa 21-BN)

REGULACIÓ DE LES INTERVENCIIONS

INFORMACIÓ COMPLEMENTÀRIA

Informació històrica Com la resta de les coves de Sitges coneguda des de temps immemorials. Segons es pot veure a fotografies de primers del segle XX, encara existia una platja d'uns 10 metres d'ample entre la boca de la cova i el mar, que segons sembla va anar desapareixent entre d'altres causes per la construcció del port de Vilanova.
 La primera cita espeleològica és la proporcionada per Font i Sagué en el seu Catàleg (1897) i per Faura i Sans en el seu Recull (1909); aquest últim ja fa esment de la boca superior.
 No és fins als anys 1950 que a la cova es registren estudis per tal de salvar les restes del dipòsit quaternari (Agrupació Muntanyenca de Sitges, 1953; Museu Biblioteca Víctor Balaguer de Vilanova i la Geltrú, Bellmunt, 1957-58).
 A principis dels anys 1960, Antoni Ferrer amb altres companys de Vilanova fan treballs de recerca i topografia a totes les cavitats de la Punta de les Coves. I són ells que, el gener de 1965, després de forçar molts passos estrets poden aconseguir la unió entre la Cova del Gegant i la Cova Llarga.
 Durant els primers anys de la dècada dels 1970, investigadors dirigits per R. Viñas i J. F.

Llegendes de les Coves de Sitges

14-BSE

Villalta porten a terme una nova campanya d'investigació de les restes del quaternari. És en aquesta mateixa època que es realitza la topografia més completa i acurada de la cova. Encara, el juliol de 1985 es va portar a terme una excavació d'urgència (J. Martínez, J. Miret, R. Mora i I. Muro) per tal de salvar algunes restes del jaciment, cada cop més malmès per l'acció del mar.

A mitjans 2005 es va donar a conèixer una mandíbula humana procedent de les primeres excavacions fetes per Mn. Santiago Casanova durant els anys 1950 i que estava en un conjunt de més de 500 peces que es van entregar l'any 1998 a l'Arxiu Històric de Sitges i que el seu director X. Miret va facilitar als arqueòlegs de la UB, J. Daura i M. Sanz, que amb d'altres van identificar-la com una valuosa mandíbula de l'home de Neandertal. A partir del 2007, el Grup de Recerca del Quaternari (GRQ) de la UB han reiniciat els treballs arqueològics a la cavitat.

Bibliografia

AMADES J. Llegendes de Sitges. Ed. El. 2004.
 ANDRÉS M, CORNET C, ESQUERDA M, MARBÀ JM, MONTORI A, PARÉS A, RIBES A, SANTOS X. El massís del Garraf, un espai natural. Materials didàctics. Ajuntament de Gavà. 2006.
 CREUS T. Set Contallas del Temps Vell. Institut d'Estudis Penedesencs. Vilanova i la Geltrú, 1986.
 DAURA J, SANZ M. Treb. Historiografia dels jaciments plistocens al massís del Garraf i curs baix del riu Llobregat. Museu Geologia. Barcelona. 2009.
 GENERALITAT DE CATALUNYA. Carta Arqueològica de Sitges. Inventari del Patrimoni Arqueològic de Catalunya. Barcelona.2001.
 GRQ (Grup de Recerca del Quaternari). www.ub.edu/SERP/quaternari/gegant.html. 2014.
 MARTÍNEZ J, MIRET J, MORA R, MURO I. Memòria de l'excavació d'urgència de la cova del Gegant (Sitges, Garraf). DG Patrimoni Cultural. Generalitat de Catalunya. 1985.
 MASSANSALVADOR L. Inventari del patrimoni cultural del municipi de Sitges. Oficina del patrimoni cultural. Diputació de Barcelona. Barcelona. 2008. Fitxa 573.
 MIÑARRO JM, RUBINAT F. Espeleoindex.com/. 2014.
 PIERA E. Mites i llegendes al Garraf : una història contada a través de generacions. 08800 la revista de VNG. Vilanova i la Geltrú: Gabinet de Mitjans de Comunicació de Vilanova i la Geltrú. Núm. 18 (abr. 1999), p. 14-15
 SIMON S. Inventari del Patrimoni Cultural del municipi de Sitges. Oficina de Patrimoni Cultural. Diputació de Barcelona. Ajuntament de Sitges. 2007.

Observacions

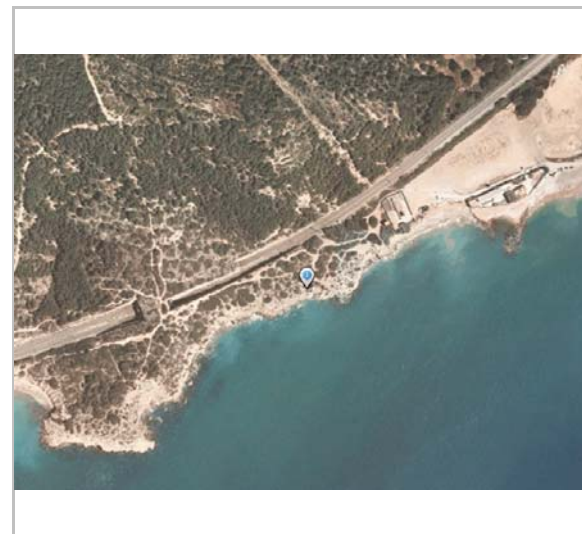
La llegenda de les coves de Sitges, se situa entre els segles XV i XVI.

Pla anterior

Pla Especial de Protecció del Patrimoni Arquitectònic i Catàleg del Municipi de Sitges (PEPPAC) de 24.7.1991, DOGC 1473 de 29.07.1991 de 24.7.1991.



Planejament vigent 2006
MUC



Ortofoto
MUC

Llegendes de les Coves de Sitges

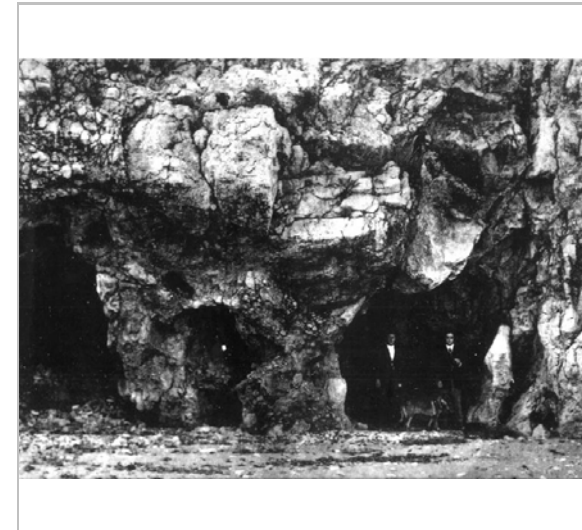
14-BSE



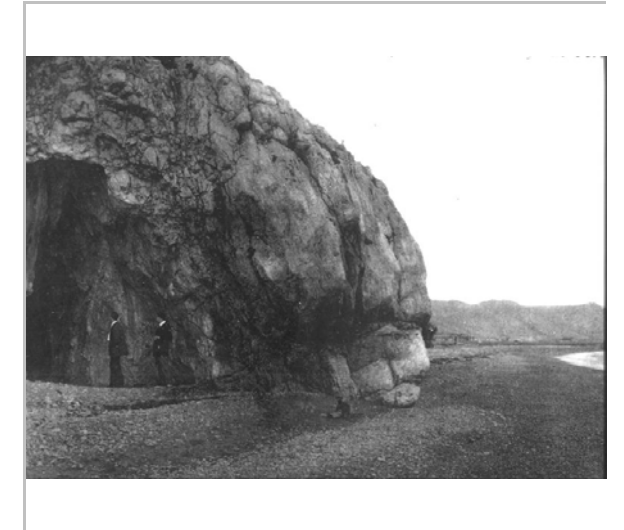
Des del mar. 2006.
Andreu Bosch



Boca superior. 10.3.2005
Jaume Marsé



Les coves. 1902.
Arxiu Històric Municipal de Sitges.



Terramar. 1902.
Arxiu Històric Municipal de Sitges.

2022

Redactors: Xavier Fierro Macía, Josep Maria Pujol Torres, Jaume Marsé Ferrer

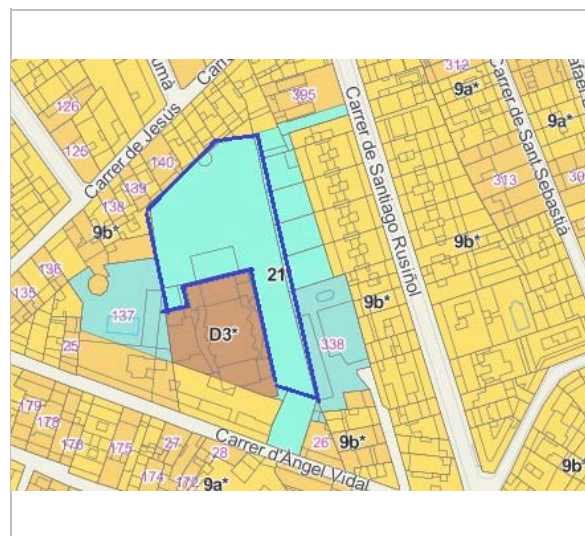
Jardins de la Societat Recreativa El Retiro

15-BSE

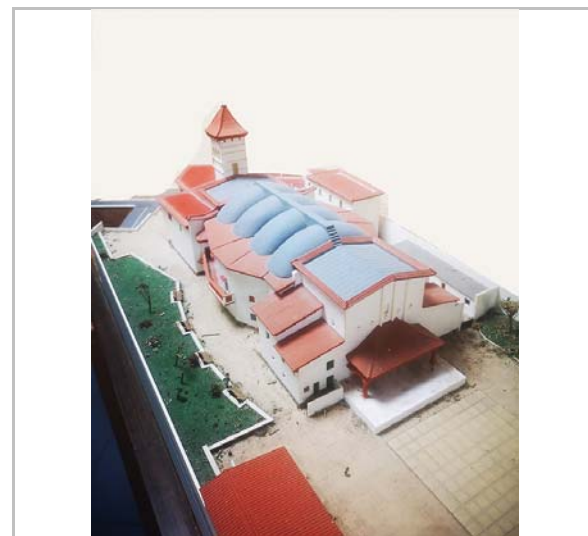
LOCALITZACIÓ

Indret	Nucli històric	Codi INE	082704
Adreça/es	Carrer Angel Vidal, 17		
Coordenades UTM	x = 400347 ; y = 4565757	Identificació al plànol	BSE 2
		Grafisme categoria	
		Delimitació bé	●●●●●●
		Entorn protecció	●●●●●●

DADES CADASTRALS	Número	Superfície	Sostre	N. plantes	Titularitat
	0559055DF0605	2330 m2			Privada



Plànol de localització
ICCG



Maqueta 1995
Fons de la societat Retiro

DADES URBANÍSTIQUES

Pla vigent	POUM de Sitges 2006
Classificació	SU (sòl urbà)
Qualificació	21. VERD PRIVAT; M2 Altres, Conservació
Exp. RPUC	Núm exp. RPUC: 2005/017959/B
Relació ntiva.	

CATALOGACIÓ

Tipus de bé	Patrimoni sociocultural-etnològic
Classificació	Zona d'interès etnològic
Categoria	BCIL
Nº reg/cat.	15-BSE
Nivell prot.	NP4 Ambiental
Altres prot.	

DESCRIPCIÓ DEL BÉ

Context	Els jardins es troben dins d'una mançana formada actualment per l'edifici del Retiro, límit de la part posterior de les edificacions veïnes, formant un espai-plaça interior amb un accés de vianants del carrer d'Àngel Vidal i entrada provisional pel carrer Jesús per sota de les edificacions, a través de l'aparcament subterrani per les entrades de vianants. Conformen grup de jardineres elevades perimetrals, zones de masses verdes, un espai diàfan en el centre i escenari.
Elements	La Societat Recreativa El Retiro és part integrant de la vida cultural de Sitges, destaquen la Festa Major, Festes de Nadal (Quinto de Nadal), Carnaval (Quinto de Carnaval, Balls i Xatonades, Colles del Retiro), Caramelles... en les quals tant socis com amics posen tot l'esforç i la seva aportació a tots els esdeveniments sitgetans.
Ús actual	Societat recreativa
Ús original/altres	Societat recreativa
Estat conservació	Bo

ÀMBITS DE PROTECCIÓ I OBJECTE

Raons catalogació	Un espai que actualment forma part del fet urbanístic i de la història social i cultural de la vila de Sitges. Societat recreativa amb activitats per les festes o dates organitzades per la societat, necessiten uns espais també a l'aire lliure per dur a terme tota la seva
-------------------	---

Jardins de la Societat Recreativa El Retiro

15-BSE

Elements	programació recreativa i cultural. La catalogació és protegir l'espai per les activitats sociocultural i activitats relacionades amb esbarjo com el carnaval, exposició de clavells, festa major, concerts, actes polítics, festival de cinema i altres actes diversos que poden utilitzar els espais dels jardins. Reconstrucció en la fitxa 625 dels béns arquitectònics.
Entorn protecció	L'entorn són els límits del jardí i la sala principal del Retiro que realitzen amb les masses vegetals un perímetre sobre les façanes veïnes dels edificis d'habitatges.

REGULACIÓ DE LES INTERVENCIIONS

Reg. intervencions	Els espais dels jardins han de ser protegits per tenir l'aspecte de plaça i lloc de reunió, per això no hi ha d'haver elements que dificultin la trobada ni la flexibilitat necessària que cal tenir per cada acte. Ha de ser flexible en el seu entorn immediat i propi de l'activitat per la infinitat d'actes que poden programar o ja fixats en les festes populars o identificatives de la vila. Regular els espais provisionals, ubicació dels elements en situació provisional pels esdeveniments de caràcter desmuntables: Jardins oberts quan són de caràcter públic destinats a espectacles cinematogràfics i teatrals, activitats recreatives i festes de la vila, carnaval, festa major... Jardins oberts quan són de caràcter públic musicals amb un aforament autoritzat fins al nombre de persones que determini l'activitat. Jardins oberts al públic d'activitats de restauració amb un aforament autoritzat fins al nombre de persones que determini l'activitat. Qualsevol altre espai complementari a l'aire lliure. Es poden muntar elements provisionals, dins dels espais dels jardins no permanents desmuntables (carpes, escenaris, altres...) per els requeriments de l'activitat.
Entorn de protecció	Que se celebrin amb motiu de festes i revetlles populars o de certàmens en què hi participi gran part de la població afectada: p.e. festes majors, Sant Joan, carnestoltes, corpus, etc.
Gestió	Ordenança reguladora dels espectacles públics i les activitats recreatives extraordinàries en espais oberts al públic.
Altres intervencions	Pla d'autoprotecció (article 3 del Decret 82/2010, de 29 de juny, pel qual s'aprova el catàleg d'activitats i centres obligats a adoptar mesures d'autoprotecció). En el cas de necessitat per actuacions de pública concurrència, per llei s'ha de fer una declaració responsable per la utilització del jardins.

INFORMACIÓ COMPLEMENTÀRIA

Informació històrica	Fundada el 1870, la societat El Retiro construí el mateix any un teatre en un hort que limitava amb el raval de la població. L'any 1916 un incendi arrasà l'edifici i poc més tard s'encarregà el projecte d'un nou teatre al polifacètic Miquel Utrillo, un dels impulsors d'Els Quatre Gats i autor a Sitges del Palau Maricel. L'edifici del nou teatre, que aprofità algunes de les restes de l'antic escenari, tenia una planta en forma d'octàgon i l'interior de la sala estava definit per uns grans arcs de mig punt que la creuaven, i al sostre per les espectaculars voltes bufades sobre arcs diafragma, amb una biga nervi longitudinal. Les parets exteriors, que es conserven amb l'aspecte original, són arrebossades sense remolinar i encalcinades, i els ràfecs d'estil gòtic mudèjar. El carnaval de Sitges va començar a adquirir rellevància a partir de finals del segle XIX, la raó va ser l'aparició de la Societat Recreativa El Retiro fundada l'any 1870 i el Casino Prado Suburense fundat l'any 1877 que van monopolitzar l'activitat social de Sitges. En aquella primera època els jardins disposaven d'una pista ovalada per als actes a l'aire lliure. Fa més de 100 anys, concretament el 29 d'abril de 1917, que a l'Eco de Sitges s'anunciava que "entre los aficionados en esta villa al cultivo de claveles de clases excepcionales se ha iniciado el proyecto de celebrar una exposición de dicha hermosa flor". El 1992 s'eliminà l'escenari exterior modernista i actualment n'hi ha un de desmuntable. Pel que fa a l'edifici teatral, després d'ampliar-lo amb un cos que arribava fins al carrer, als anys cinquanta del segle XX es col·locà una vela de paper al sostre de la sala, tot amagant per primera vegada les espectaculars voltes. La transformació del 1970 canvià del tot l'interior de la sala del teatre i amagà (i encara amaga) les singulars formes de l'edifici ideat per Utrillo. L'any 2003 es va ubicar la cava de jazz al fossat de l'escenari del teatre. La capacitat actual de la sala del teatre-cinema és de 550 espectadors. L'escenari té una amplada de 8 m, una profunditat de 9 m i una alçària fins a la pinta de 9,8 m. Activitat: Els antecedents del Retiro cal cercar-los en la colla d'esbarjo La Palla, que des del 1863 es
----------------------	---

Jardins de la Societat Recreativa El Retiro

15-BSE

mantenia vinculada a l'orquestra «dels vells», del mestre Joaquim Oller. A finals del segle XIX i fins al primer terç del XX hi va haver molta rivalitat entre El Retiro i el Casino Prado, l'altra entitat important de Sitges. La pugna estava motivada en part per l'adscripció política i la posició social dels seus membres, que a El Retiro eren els cacics i potentats del poble. El 5 de juliol del 1899, al teatre d'El Retiro s'hi va celebrar la cinquena Festa Modernista. El Retiro ha acollit diverses companyies de teatre d'aficionats, com la Companyia Retirista, El Renaixement i la Penya Nova Renaixença, de teatre líric. Des del 1908 va funcionar regularment com a cinema i va acollir també les funcions de ball, a la sala i a l'escenari dels jardins, i de teatre. Hi ha hagut una presència important de teatre d'aficionats, des de la Compañía Liricodramática de Aficionados (1877-1892) a la Penya Nova Renaixença (1928-1931) i, en l'actualitat, amb la celebració del Festival de Teatre Amateur. L'activitat com a cinema s'ha mantingut i incrementat al llarg dels anys: als vuitanta del segle XX s'hi celebrava la Mostra de Cinema Català, i el Festival de Cinema de Sitges hi ha tingut un dels espais de projecció des del 1970. El cinema continua funcionant en la seva vessant comercial. A la Cava, instal·lada al fossat de l'escenari, es programen actuacions i jam-sessions de jazz, de teatre, amb la Companyia del Teatre d'El Retiro, i monòlegs. En altres espais de l'entitat tenen lloc els cursos i tallers de música, de dansa, les tertúlies, les caramelles i els assajos de la Banda Simfònica del Retiro i de Sitges.

Bibliografia

FONTANALS BLAI. El Retiro. Cent anys i escaig d'història, al compàs dels músics de la societat. Sitges: Societat Recreativa El Retiro, 1994.
 PANYELLA V. «Miquel Utrillo i les arts. Una experiència de coneixement i patrimoni». Quaderns de Patrimoni del Garraf, núm. 11 (novembre 2009), p. 21-28.
 PANYELLA V. «Notes per a la biografia de Josep Carbonell i Gener». Miscel·lània Penedesenca, vol. 2 (1979), p. 195-219.
 PARRA MESTRES F. «El teatre d'aficionats del Retiro». La Palla, núm. 43 (abril 2008), p. 31-35.

Actuacions finca

El jardins estan vinculats amb el Cinema El Retiro, La Cava Club, Caixa Escènica (música, teatre, dansa, cinema), Suburband (banda de música), Big Band, Espais Socis (jocs de taula, sala lectura, polivalents), La Cantina (local), Els Jardins del Retiro que ara ho porten els del Cable (restaurant exterior); Festival de clavells per Corpus, Carnaval del mes de febrer. És part integrant de la vida cultural de Sitges, destacant la Festa Major, Festes de Nadal (Quinto de Nadal), Carnaval (Quinto de Carnaval, Balls i Xatonades, Colles del Retiro), Caramelles... en les quals tant socis com amics posen tot l'esforç i la seva aportació a tots els esdeveniments sitgetans. També participa en el Festival Internacional de Cinema Fantàstic (és una de les seues històriques de visionat de pel·lícules, catifa vermella i visitants de tot el món), en les Festes del Corpus de Sitges, amb l'Exposició de Clavells i fins aquest any, en el Festival de Tango.



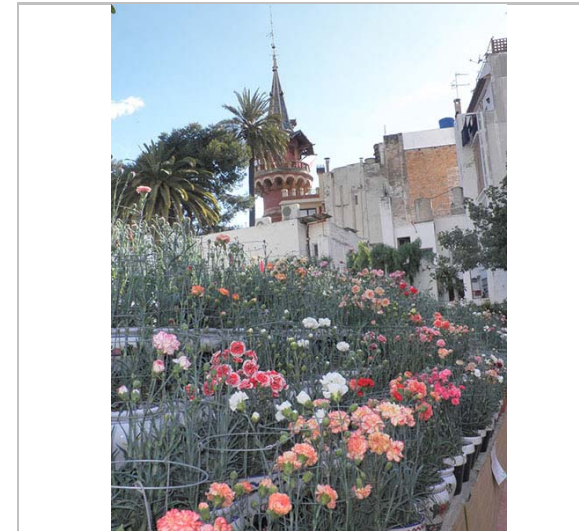
Porticada i escenari. 1960
Fons de la societat Retiro



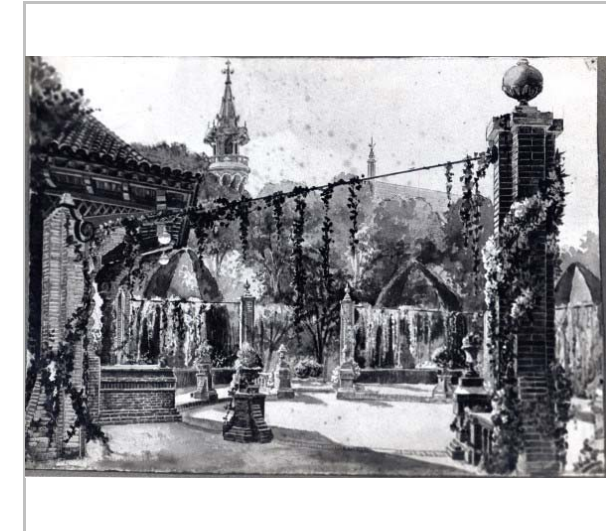
Ortofoto. 2021
ICCG

Jardins de la Societat Recreativa El Retiro

15-BSE



Exposició de clavells 74 edició
Fons de la societat Retiro



Jardins modernistes
Fons de la societat Retiro



Big band 2017
Fons de la societat Retiro



Festa del vermut 1899
Fons de la societat Retiro

2022

Redactors: Josep Maria Pujol Torres, Jaume Marsé Ferrer

